

根據奧克州農業試驗所四十年來的記錄，高粱的產量，隨着季節而有顯著的差異。以該所具有多年記錄的三個高粱品種來說，雖然它們的平均

產量都在二十二「蒲雪」左右，可是  
一九二七年的產量會高達四五·八一  
「蒲雪」，而一九三六年時會低至毫無  
收成。

早熟的特性，也是要經過多年的時間才能證明的。前述三個品種之一的平均生育日數雖為一百天，但是最

短時只需七十七天，而最長時會達一百四十二天。  
因此，試驗人員的工作，好像是永無止境的；朝着更完美的目標，每天都在不斷地向前邁進。

### 訪五一年度臺中區最佳菸農管順農友

## 種菸成功的要訣

連錦昆

菸草是一種利潤比較優厚的作物。但由於菸草對氣候、土壤、灌溉、施肥培土、病蟲防治、摘心除芽，以及收穫、乾燥等都很敏感，任何一個因子，可以影響全局。所以，當菸農辛苦半年，將種葉繳納後，雖然有的抱着大把鈔票回去，一家皆大歡喜，但是也有不敷生成本，垂頭喪氣。

九月二十三日，中部地區天高氣爽，筆者特往臺中大坑，訪問五一年度臺中菸區繳菸成績最佳菸農管順農友，請他將種菸成功的要訣，報告給其他菸農參考。

管農友很謙遜的把他種菸所以成功，歸功於天氣的幫助和僥倖，但從他的談話中，知他對於菸作，確曾下過一番苦功夫，而若干地方，也有獨到之處。他提出種菸的成功要訣如下：

#### 培育健苗

苗床半作，意思是說育成強健菸苗，菸作已成功了一半。管老先生半數菸苗採用假植苗，另半數雖未經假植，但經過極澈底的疏拔，並嚴密防治病蟲害。

#### 間作期短

菸草和水稻的間作時間，一般為二星期，但是管老先生認為，最好是七至十日；間作時間拉長，初期菸草生育較弱，容易徒長，對病蟲害抵抗力大減；對水稻來說，也是有害無利的。

#### 適量施肥

管老先生的施肥量，折合成三要素量為每甲地氮素八十公斤，磷鉀九十公斤，鉀質二百公斤；比公賣局配肥量略多。因為此地氣溫較低，非略增施肥量不可。

#### 培土三次

水稻收穫後，即行施肥及小培土，一般再行一次大培土就可，但他總是多來一次中培土，每次培土量減少，三次的總工數比二次的增加不多。（按：菸草根群，分為基本根和不定根二部份，移植後自根頭部發生的為基本根，培土後自莖部發生的為不定根，如一次培土過多，下層土壤的莖部不易發根，致基本根和不定根中間有一段空隙，這是一種不良的現象，所以從理論上說，培土以次數稍多及每次培土量稍少為宜。）

#### 適度灌水

菸草是好氣性的作物，土壤中水份不宜過多

，以利空氣流通。但菸葉面積大，長的快，也不宜過份缺水。在乾旱期間，管老先生經常是每隔七至十日灌溉一次，每次至畦面土壤濕透為止，畦底絕不積水。

#### 稍遲摘心

摘心工作可以說是最重要的了。每株留下多少葉片，最低和最高的葉位可以賣到幾等葉的價錢，就決定在這一摘之間。摘心深淺，視氣候因子（包括雨量、氣溫和日照等）、菸株發育情形，和土壤中積存的養份量等而定。管老先生經常是待至第一朶花苞待放時才開始摘心的，並以較淺摘為原則。

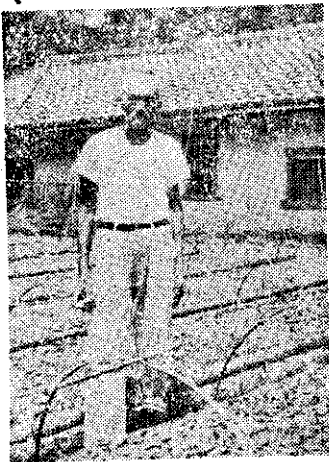
#### 適熟收穫

採收過熟和未成熟的菸葉，都會增加烤菸困難，且賣不到好價錢。管老先生每年僱用的採收工人，可以說是固定的那幾位，非適熟菸葉，絕不採收。

#### 細心烤菸

烤菸時要細心地控制溫度和濕度。由於連續

管順農友



數日，不眠不休，每次烤菸，體重減少一公斤。