

水稻過肥之抑制法



【問】：今年第二期作水稻(在來種)，不愾施肥過多，致稻株過於茂盛，不知用何方法來補救才好？

【嘉義縣太保鄉田尾村三九號王上機】
 【答】：一、水稻過於繁茂時，用銳利鐮刀，割去下部稻葉。如果上面葉垂彎，也割除為宜。
 二、或用二、四-D除草劑三千倍噴霧，可以抑制生育。
 三、阿蘇仁混合有機水銀劑亦可抑制。
 (余慶東)

栽培雲南大頭菜
先與工廠訂契約



【問】：一、雲南大頭菜何時最宜定植？

(一)彰化縣或他縣有工廠收購嗎？
 (二)現在有何工廠訂收購契約否？(彰化縣竹塘鄉竹元村竹林路七號李金福)

【答】：一、大頭菜最適定植期，為二期水稻收穫後，定植後七、八十天可收穫。
 (二)彰化沒有加工廠；員林、臺南、高雄方面，有加工廠加工外銷。
 (三)今年大多加工廠均已訂立契約生產，工廠名稱地點，可就近問芳苑鄉農會。
 (四)今年栽培雲南大頭菜的人已經很多，如過去沒有栽培經驗，且無工廠訂約，千

萬不可多種。(李伯年)

紅豆生長過溫二十度
市售種子不宜做種用

【問】：(一)已有寒息病而枯死的水田可以栽培紅豆嗎？
 (二)在未收割的稻田中，以不整地法播種可不可以？
 (三)秋作生長期中，往往都是旱期，無法灌溉，會影響發育嗎？生育期中，如遇較冷溫度時，會不會凍死？
 (四)本地已播的水稻，每一稻株間，只有七寸半至七寸八分。每一稻株間播種，會不會太密？
 (五)在播種時暫時不照費報做法；在水稻未收割前播下種子，畦溝照樣留著，待水稻收割後，才把畦溝耙碎，清起該土，蓋於紅豆株頭部，可不可以呢？
 (六)市上所售的紅豆子可作種用嗎？(雲林縣西螺鎮吳厝里九二號廖世用)

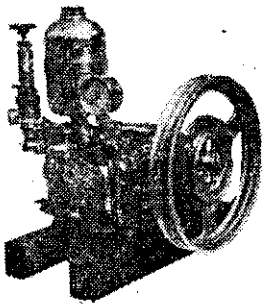
【答】：(一)在已罹患寒息病的水稻稻田中栽培紅豆，不會影響紅豆生長。
 (二)在未收穫的水稻田中，可採用不整地播種，但是播種不便，並且紅豆在未收穫的水田中，不應種出十天，以免影響生育。
 (三)紅豆在生育期間需水量不多，冬季無法灌水地區，若生育期能降雨二至三次，就可維持其生長。紅豆適宜溫度為攝氏二十度左右；氣溫過低，會影響生長，但除了霜害，不致於凍死。
 (四)紅豆秋多作植株只有一尺半左右，在七寸半的水稻間隙栽培紅豆，每二株間播種，不會太密。
 (五)裡作紅豆栽培，如果不照「豐年」

農業信箱

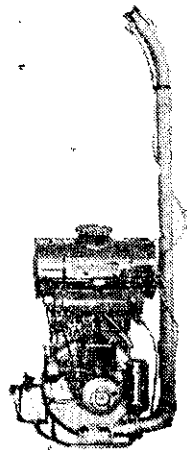
來信請用明信片
 信中寫明寄氣話
 書明姓名和住址
 信封上註「農月」

久保田

噴霧噴粉兩用機
動力噴霧機



H5 型



SM

耕耘機的 **久保田** 榮譽出品各種防除機已經到臺了！

農業機械的專家 **久保田** 以信用保證

最理想!! 最經濟!! 最耐用!! 工作效率最大!!

詳細規格如下：

H5 型動力噴霧機		SM型噴霧噴粉兩用機		H5 型動力噴霧機		SM型噴霧噴粉兩用機	
尺	寸	長 36.4 高 35.4 (公分)	寬 28.2	長 43.5 高 60 (公分)	最大吐水量	每分 7—9 公升 (吸水量)	每分 3 公升
發	動	久保田 LK 50 型 183cc 5 馬力	1.2 馬力	久保田 JK-31 型	到達距離	10 公尺
藥	液	容量 無限	11 公升	附屬品	一式 (包含工具)	一式 (包含工具)	16 公升
				重	38.7 公斤		



久保田鐵工株式会社

臺灣總代理店

益豐貿易股份有限公司

臺北市南陽街 84 號
電話：36865 · 33730

請向本公司或各地久保田耕耘機經銷處洽購

的方法亦可，但是在水稻未收割前，播種工作不便，紅豆與水稻共同生育不應超過十天，且在水稻收割時，應小心不要傷害豆苗。
(六)市上所售紅豆，都儘可作食用，不適於當種子用。(周德雄)

冬季季節風強處 不宜栽培紅豆

【問】：(一)東部可種紅豆嗎？中部呢？
(二)紅豆發育期間時否怕風怕冷？冬季季節風甚強，可否栽培？
(三)生育日數多少？(彰化縣大城鄉謝恢軒，臺中縣烏日鄉林順堂，彰化縣芳苑鄉謝勳等)

【答】：(一)東部可以種紅豆。中部也可種。
(二)發育期間，耐旱而不耐寒，所以很怕霜害。冬季季節風強處，不宜栽培。
(三)生育日數約八十五至九十天。(周德雄)

開花後六十天 黃麻最適採種

【問】：黃麻採種，照慣例是特種子成熟後，將種子部份砍下來曬。請問開花後幾天算是成熟適度？又如照慣例，先開花的往往過熟，而未端即不充實，故為免除此缺點，擬逐粒採收，即先開花的先採收，可否？應在什麼程度摘取最適宜？(臺南縣學甲鄉百福村三四號李庭棟)

【答】：黃麻種子有後熟作用。於開花四十天以後採收的，蒴果雖仍綠色，但其後熟作用逐漸完全，胚芽健全。如用指甲戳破種皮，即見綠色子葉，顯示已有發芽能力。
故黃麻最適採種期，為該麻田大部開花後六十天，果枝下部有五至七粒蒴果成熟，呈黑褐色時，即可將麻株上部果枝割取，集五至六株結成小束，風乾脫粒，採得種子。如果等蒴果實全部變黑褐色時採收，則早

熟者易裂開，遇雨易發芽受損失。意欲欲視開花之先後，蒴果之成熟度，逐粒採收，理論上原無不可，但費時化工，並不經濟實用。(李景元)

木棉的適宜土壤

【問】：那一種土壤最適合木棉？甚麼時期種植最好？一分地要多少種子？(苗栗縣三灣鄉三灣村甘森昌)

【答】：在本省中南部山麓地帶或山谷中間，輕鬆之砂質壤土或腐植質較多之土，紅色粘質，或粘板岩之粉碎土，均可栽植木棉。多在春季用種子播種，或在南部五至八月雨季期間，用插木繁殖。栽植距離為五至七公尺，播種量視種子發芽率及栽植距離而定。(李景元)

種菸的地可種棉花嗎？

【問】：一、我想利用種植菸葉的旱地種棉花可不可以？
二、菸葉的病蟲害對棉花有無影響？
三、種植菸葉所施的堆肥及花生餅等，對棉花有無好處？
四、菸根、菸芽之辣味，浸入土壤，對棉花有無影響？(花蓮縣鳳林鎮大榮里一村五七一號溫火勝)



【答】：一、棉花在花運之適當播種期為三月，如延至四月中旬播種，則產量顯著降低。如欲與菸草輪作，應配合二者之生長期，並注意棉花宜選排水良好，含有適量有機質之砂質壤土、壤土、植質壤土等之輕鬆土壤。
二、菸草之猝倒病，蓮紋夜盜蟲，及其他鱗翅目幼蟲等，也可為害棉花。兩種作物發生之病蟲害，應分別防治。
三、種植菸草所施之堆肥及花生餅等，對棉花亦有用處。惟須加施草木灰或氯化鉀等鉀質肥料，以免氮素過多時棉株徒長，影響產量。
四、菸草殘根爛腐，不致影響棉花生長。(李景元)

最受四健會會友們歡迎的

四健牌 超級配合飼料

含有美國最新鷄用藥 Nf-180 可預防球蟲病、鷄白痢、氣管炎等十三種鷄病，並促進成長，改良肉質，增加產卵。



小鷄用—可獲百分之百的育成率。



中鷄用—健壯骨骼、卵巢、輸卵管。



生蛋用—提高產卵率確保養鷄實利。

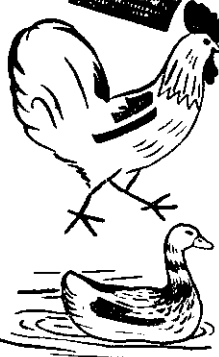
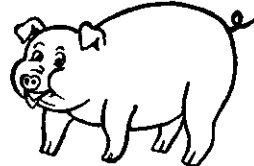
製造廠：四健飼料股份有限公司榮譽出品

地址：臺北市北平路30號
電話：25574 25157

大肥啾

抗生素綜合維他命礦質補助飼料

飼料店，
農會均售



促進產卵
預防疾病



益源製藥所

台北市羅斯福路三段二七二號

二期水稻後可種花豆

【問】：第二期水稻收割後欲種花豆，請示栽培方法。(臺南縣東山鄉鎮南村陳慶)

【答】：(一)第二期水稻收穫後，可以種花豆；糊仔栽培成績不錯。在水稻收割前十天，翻穴，施基肥，播種，然後用糞土等覆蓋。每十公畝施肥量，堆肥約九百公斤，過磷酸鈣三五公斤，氯化鉀一八公斤左右，若生育差，在發芽後用尿素追肥(豬糞尿亦頗佳)一至二次，每次約四五公斤就好。尿素不可在播種前施在播種穴，因會抑制花豆之發芽，須注意。(二)每十公畝播種量約需五公升左右。(王進生)

平台增設台壁

切忌除草盡淨

【問】：本地區山胞，對台壁之保護，均感欠常識，雖曾和他們說明維護台壁之重要，惟未能達到理想，每逢整地時，台壁之蘆草，均拔得一根不留。現在想在台壁種一種多年生作物，可以保護台壁，而不影響台面之作物，那一種較為適宜？(南投縣仁愛鄉霧社黃玉池)

【答】：平台增設的台壁，切忌除草盡淨，除砌石者外，種植牧草來保護，是簡易效宏的方法。牧草以紫萵草，南非鵝草較宜，行三角形密植，並注意初期之施肥管理。雨季中應保持被護，不應刈草。(廖綿濬)

合法開墾的土地

可申請技術協助

【問】：業民自行在橫貫公路開墾之土地，可否向水土保持工作站，申請做水土保持之補助費或貸款？(花蓮橫貫公路華藏溪朱志成)

【答】：凡是合法開墾的坡地，都可以向各該縣水土保持工作站，申請技術協助及補助。貸款則需向土地銀行接洽，可參閱本刊十二卷二十期「你缺少水土保持的資金嗎？」一文。(廖綿濬)

土銀置產貸款

購地總價七成

【問】：欲向地主買佃耕土地，現在是否可向土地銀行申請貸款？利息幾分？幾年償清？在那個機關申請？(桃園縣楊梅鎮員本里三七號魏建隆)

【答】：本行第一期試辦扶植自耕農購地貸款，早已結束，下次究於何時辦理，應由省政府決定。惟魏農友如極需購買土地，可向本行桃園分行申請農民置產貸款。此項貸款限額，為購地總價之七成，月息一分三厘二毫，期限二年，分四期攤還本息。(土地銀行)

菇舍與家屋連建時

不可用福爾馬林燻蒸

【問】：鄙人現建有洋菇舍一間，長二十四英尺，寬十八英尺，高三尺，約栽培四十多坪。想用福爾馬林及過錳酸鉀，同時消毒屋內。可是鄙人洋菇舍是與家屋並建的，未知用此二種藥時，對人有影響否？(雲林縣古坑鄉田心村溪州路二號廖參和)

【答】：一、長二十四尺，高一、五尺之栽培室，須用福爾馬林二五〇CC、過錳酸鉀一〇五公分。
二、施用福爾馬林燻蒸法，易引起爆炸，且對人有毒害，施用時宜小心。
三、如不用上法時，擦擦硫磺粉末燻蒸也可以：每一立方坪面積，用硫磺粉末一兩。在燻蒸前，栽培室之四周牆壁，盡量使之噴濕。你的栽培室，用七兩硫磺粉末即够。(胡開仁)

洋菇堆肥分解菌

無法自行培養

【問】：栽培洋菇的堆肥分解菌，可否自行調製？(苗栗縣通霄鎮烏眉里九二號黃金)

【答】：一、堆肥分解菌無法自行培養。二、臺北縣土城鎮員林村一號厚生農園

最新出品植物荷爾蒙劑出現了

光明牌多快收

(トカイニツク)



多快收 勝過一切植物生長促進劑

多快收能 改善品質 提早收成 提高產量 保證效果

多快收是 農民的良伴 農作物的保姆

光明農化廠 榮譽出品

總經銷處：臺中市南區福興里福中街22巷7號

政府檢 驗



合格農藥

世界名廠出品優良農藥總經銷

- 樂農家：瓜類、豆類、蔬菜：銹病、露菌病、炭疽病。
- 殺也特：薄荷、瓜類：白粒病、柑桔：象皮病(銹蟬)。
- 鐵地旺：柑桔、茶樹、棉花、蔬菜、紅蜘蛛。
- 美寶粉：最新全能殺菌劑、替代波爾多液、省力、省時、省錢。
- Ekatox：含巴拉松50%乳劑、功效優於巴拉松(富粒多)

興農化學工廠有限公司

臺中縣大里鄉內新村內新路五九號
電話：臺中市2619、4688
信箱：臺中郵局第236號
臺北連絡處：臺北市仁愛路二段46號
電話：38826

有纖維分解菌，每瓶價約十五元。(胡開仁)
用番茄多旺處理番茄



【問】：一、番茄開二、三小花時，以番茄多旺(トマト)一〇〇C，與清水一二〇〇C混合，以浸漬法來處理花房。十幾天後，小果皮變白色，裡面果皮和肉中間空洞，是否藥液調配濃度不當？現在已經處理到第二、三個花房了。是否再繼續處理？

二、是每株處理一個花房就好；還是以後開的花都須繼續處理？

三、處理花房的藥液濃度，對於品種是否有關係？如媽娜露西、夏光種、要配多少倍呢？

四、處理花房，浸漬和噴射法的效能是否一樣？(屏東縣萬丹鄉新鋪村二五九號高章明)

【答】：一、你所用的倍數過濃，普通用一百倍就好。請你用內測法來稀釋即(トマト)一〇〇C，水九〇C。因濃度過濃，果實內容洞大，果實易變畸形。
二、每段之花穗，均須一一處理。開花後一、二天處理還有效，故請每花穗開二至三花時，開始處理。
三、大果種如皮爾遜、媽娜露西、用一百至一百二十倍為宜。因大果種用藥液處理

後，容易引起果頂腐敗病，中果種如馬娜里，プリチャード，可用八十至一百倍液。

四、浸漬法和噴射法之效能差異頗小。但浸漬法如浸漬時間過長，等於增加濃度，所以還是噴射法較好，但不噴射葉面，最好用塑膠瓶向花穗噴射。(王進生)

水銀波爾多液

可混合硫酸尼古丁



【問】：(一)水銀波爾多液，可與硫酸尼古丁摻和噴柑桔嗎？
(二)藥量如何分配？
(高雄三民區民族一路四六號江秀雄)

【答】：(一)可以混和撒佈。
(二)硫酸尼古丁八百至一千二百倍液配

合好後，取出少量藥液，以溶解五百至六百倍量之所需水銀波爾多藥粉，再倒回藥液中，均勻混合即可。(劉康鑑)

讀者服務部小啓

黃朝生 范友強 吳川池 黃榮燦
陳松 黃讚發 高乞仔 周耀水
柴天寶 林福祿 王訓 吳榮隆
陳郁 鄧華來 簡溪榮 謝喬松
以上各位農友的問題，已送請專家研究，請等本社的覆信。

最新

植物生長
賀爾蒙劑



一週豐液劑
Weekly Harvest
AUXIN AL

效果保證
增加收益

每瓶附贈
精美說明手冊一本



植物的活力之源

包裝：
50cc裝
350cc裝
200kg裝

全省各農藥行、種子店、農會均售

Dei Enterprise Co., Ltd.
奇特企業股份有限公司

臺灣德大農村服務中心徵求服務人才

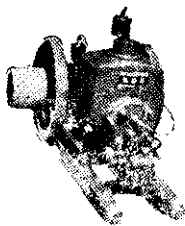
熱誠的青年請不要灰心你們的機會已到來了，本省唯一的創舉化學日用必需品之家庭配置事業是臺灣德大化學工業研究所，為本省首創獨一無二之創業，是少本多利安全可靠又有基礎性的固定易銷之神聖事業。本所正在歡迎與期待和獎勵有熱誠的農村青年朋友來經營，亦最適合農村青年的正當事業規模之大普及全省今為供應農村用戶之便利起見擬在各縣市鄉鎮增設家庭配置部以為服務農村尚且對於情願與該所誠願不惜血本出資合作援助其立業以及共享造福人羣為主旨，又求各縣市管理處經理人才有意者待遇從優簡章備索。

臺灣德大化學工業研究所

臺中市篤行路二四一巷八〇街七號
電話：四六四八號

永興義 永興牌 油發機

永興牌輕油發動機



請愛用國產品，歡迎參觀賜顧，永興牌各種發動機，抽水機耕田機。

◎三馬力——十二馬力，平穩輕，型新
穎抽水機、耕田機應有盡有。
◎訂購方法迅速簡單便利，此係與臺灣省合作金庫合約，列入實物代款之貨品，各農友均可向各鄉鎮農會或各地糖廠蔗農服務站直接申請分期付款。

永興義機器工廠

廠址：嘉義市仁愛路一一一號
電話：二一七號