

水稻過肥之抑制法



【問】：今年第二期作水稻(在來種)，不愾施肥過多，致稻株過於茂盛，不知用何方法來補救才好？

【嘉義縣太保鄉田尾村三九號王上機】
 【答】：一、水稻過於繁茂時，用銳利鐮刀，割去下部稻葉。如果上面葉垂彎，也割除為宜。
 二、或用二、四-D除草劑三千倍噴霧，可以抑制生育。
 三、阿蘇仁混含有機水銀劑亦可抑制。
 (余慶東)

栽培雲南大頭菜
先與工廠訂契約



【問】：一、雲南大頭菜何時最宜定植？

(一)彰化縣或他縣有工廠收購嗎？
 (二)現在有何工廠訂收購契約否？(彰化縣竹塘鄉竹元村竹林路七號李金福)

【答】：一、大頭菜最適定植期，為二期水稻收穫後，定植後七、八十天可收穫。
 (二)彰化沒有加工廠；員林、臺南、高雄方面，有加工廠加工外銷。
 (三)今年大多加工廠均已訂立契約生產，工廠名稱地點，可就近問芳苑鄉農會。
 (四)今年栽培雲南大頭菜的人已經很多，如過去沒有栽培經驗，且無工廠訂約，千

萬不可多種。(李伯年)

紅豆生長過溫二十度
市售種子不宜做種用

【問】：(一)已有寒息病而枯死的水田可以栽培紅豆嗎？
 (二)在未收割的稻田中，以不整地法播種可不可以？
 (三)秋作生長期中，往往都是旱期，無法灌溉，會影響發育嗎？生育期中，如遇較冷溫度時，會不會凍死？
 (四)本地已播的水稻，每一稻株間，只有七寸半至七寸八分。每一稻株間播種，會不會太密？
 (五)在播種時暫時不照費報做法；在水稻未收割前播下種子，畦溝照樣留著，待水稻收割後，才把畦溝耙碎，清起該土，蓋於紅豆株頭部，可不可以呢？
 (六)市上所售的紅豆子可作種用嗎？(雲林縣西螺鎮吳厝里九二號廖世用)

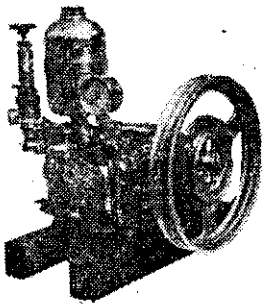
【答】：(一)在已罹患寒息病的水稻稻田中栽培紅豆，不會影響紅豆生長。
 (二)在未收穫的水稻田中，可採用不整地播種，但是播種不便，並且紅豆在未收穫的水田中，不應種出十天，以免影響生育。
 (三)紅豆在生育期間需水量不多，冬季無法灌水地區，若生育期能降雨二至三次，就可維持其生長。紅豆適宜溫度為攝氏二十度左右；氣溫過低，會影響生長，但除了霜害，不致於凍死。
 (四)紅豆秋多作植株只有一尺半左右，在七寸半的水稻間隙栽培紅豆，每二株間播種，不會太密。
 (五)種作紅豆栽培，如果不照「豐年」

農業信箱

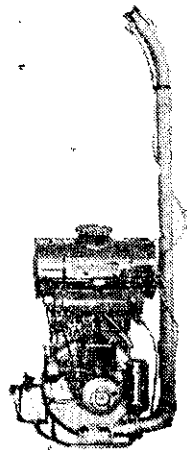
來信請用明信片
 信中寫明寄氣話
 書明姓名和住址
 信封上註「農月」

久保田

噴霧噴粉兩用機
動力噴霧機



H5 型



SM

耕耘機的 久保田 榮譽出品各種防除機已經到臺了！

農業機械的專家 久保田 以信用保證

最理想!! 最經濟!! 最耐用!! 工作效率最大!!

詳細規格如下：

	H5 型動力噴霧機	SM型噴霧噴粉兩用機		H5 型動力噴霧機	SM型噴霧噴粉兩用機
尺 寸	長 36.4 寬 28.2 高 35.4 (公分)	長 43.5 寬 52 高 60 (公分)	最大吐水量	每分 7—9 公升 (吸水量)	每分 3 公升
發 動 機	久保田 LK 50 型 183cc 5 馬力	久保田 JK—31 型 1.2 馬力	到 達 距 離	10 公尺
藥 液 容 量	無限	11 公升	附 屬 品 重 量	一式 (包含工具) 38.7 公斤	一式 (包含工具) 16 公斤



久保田鐵工株式会社

臺灣總代理店

益豐貿易股份有限公司

臺北市南陽街 84 號
電話：36865·33730

請向本公司或各地久保田耕耘機經銷處洽購