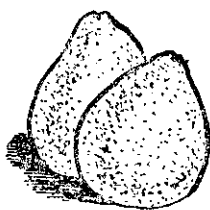


荔枝、柚類的繁殖



【問】：一、荔枝空中壓條苗木所結的果實，能和母樹一樣好嗎？  
二、烏葉荔枝與糯米糍，二種產量如何？

三、我幾年前的荔枝數十株柳橙，現已結果，但品質很酸不宜食用，是否可改接甜橙，什麼時期最好？  
四、文旦柚繁殖苗木，是否可照荔枝高壓法去作，什麼時期最好？

五、據說現在有一種甜檸檬，它和普通檸檬的生產期和收量有何差別？那一種較有栽培價值？（臺南縣玉井鄉玉田村一七五號許茂發）

【答】：一、荔枝的空中壓條苗，是一種無性苗。在正常情形下，不會有變異，將來所結果實的品質，應與其母樹所結的相同。  
二、烏葉及糯米糍兩荔枝品種的樹勢、發育，均頗旺盛。但糯米糍在開花結果期間，落花落果情形特別嚴重，故其產量常較低，或不可靠。烏葉在正常情形下，每年產量常甚高。

三、柳橙品種不良者，宜及早改接其他優良甜橙品種。因柳橙發育旺盛，甚適合用作甜橙砧木。嫁接時期以二、三月為最佳。

四、柚類均可用空中壓條法（高壓法）繁殖，但用此法繁殖之幼苗，其根系常甚淺，種植後常易風倒，且易受乾旱影響。最近正推行嫁接繁殖法，並以苦柚作砧木。嫁接

# 農業信箱

來信請用明信片  
信中免寫寄件人姓名和住址  
信封上註「農月」

時期以二、三月為最適宜。空中壓條則以四、五月為最適宜。

五、檸檬的酸味，是檸檬果實的一大特點；與糖調和後，其風味甚受人歡迎。其中最優良的一品種是「有利加 Eureka」，產量亦最高，最高經濟價值。甜檸檬品種是有，但無栽培價值。（張振甫）

瑞穗區颱風甚強

種香蕉不大適宜



【問】：在東部瑞穗地方，是否宜於種植香蕉？（花蓮縣瑞穗鄉瑞北村一〇三號溫振有）

【答】：瑞穗一帶氣溫高熱，雨量充足，適於香蕉生長。惟該地方颱風甚強，除非有完全防風林的設置，香蕉是不適栽培的。

香蕉之栽植適期為一至四月間，該時期種植之苗木，因八、九月之颱風時期，植株仍矮小，不易受颱風為害，初次收穫時期為四、五月，亦不受颱風為害。（翁仁祿）

栽培香蕉的株行距

【問】：臺灣栽培的香蕉有幾種，何處可以買到最好的種苗？栽植株距要多少？（嘉義縣六腳鄉潭墘村二七號周耀水）

【答】：臺灣香蕉栽培，最普遍且主要的品種，有仙人蕉、北蕉、粉蕉三種。蕉苗可於各處產蕉地區購買。栽植株行距離，平地採二·五公尺×二·五公尺，山地採三×三公尺。（王兆全）

最新貢獻 植物營劑出現了！

高級微量元素含有三要素，植物生長促進劑

主要成份

窒素30% 磷分10%  
加里分10%  
促進劑シアソミン  
及微量元素適量



ヨーゲン葉元的特性

1. 促進農作物之生長果着花之速度及成熟期。
2. 防止落花，落果改良品質提早收成。
3. 改良土壤增加發芽率。
4. 抵抗病蟲害，防止稻熟病，紋枯病。
5. 對於各種蔬菜，果樹雜谷等優越卓效。
6. 據日本農藥雜誌報導水稻使用葉元結果增收17%，蔬菜，雜穀增加20%~40%

銘謝顧客

本行「ヨーゲン葉元」樣品業已如數贈送完畢以後再來函索取者恕不贈送，敬請原諒並請多予賜顧為幸。



ヨーゲン1號

ヨーゲン2號

ヨーゲン3號

製造元：日本日笠ナイロン株式會社

販賣元：立原行 豐原郵政信箱7號

全省各地農會，農藥行，西藥行，均有售

初生雞不能站立  
是遺傳性病症



【問】：我家有一隻母雞，連續孵出三次雛（第一次蛋未採種，都在孵出翌日至第三、四日之間，即逐隻發生頸倒，不能站立（閉目脚伸直頭或有朝天）。病前均能食飼料，自患病後則不吃，多者兩三天，少則一天就死亡，但病中叫聲仍甚厲害。母雞及初生雛看來似甚健壯，一、未知何症？二、或者母雞原有何病？三、應如何防治？（臺中市和平街二六〇巷四號紀瑞星）

【答】：據你所說的情形，初生雛雞發生頸倒不能站立，可能是一種先天性頸部扭轉不能平衡身體的緣故，此症為遺傳的。有這種現象，只有在育種時嚴加選擇淘汰，以減這種後代之遺傳性。（李登元）

育肥丸以不用的好

【問】：本年五月間報紙曾登載：臺灣省農林廳通令「禁止雞隻注射育肥丸一節」，是否確實？據說是因打過育肥丸的雞，食後可能容易患瘤癆等症，不知確實情形為何？（屏東縣潮州鎮延平路二號李百度）

【答】：注射「內分泌」，可能為引起生瘤原因之一。因肥育丸為「內分泌」製劑，故在美國現已不用。本省農林廳曾在報端發表勸勿使用，所以還是不用的好。（李登元）

目前無專供肉用種羊

【問】：一、我要養幾頭肉用羊，未知什麼品種較好？  
二、在雨期時常下雨一整天，羊隻不能外出吃草，有何飼料可給與？



三、羊最易感染什麼病？要如何預防與

治療？  
四、羊兒自出生日起以至出售止，普通間隔幾月？（嘉義縣中埔鄉隆興村十五號張有麟）

【答】：一、目前並無專供肉用生產之羊種。所謂肉用者，多以毛用羊之肉供應市場。在本省現有安哥拉山羊，除產毛外，肉亦多，肉質亦比本地山羊好。可以飼養。  
二、在好天氣時多晒些乾草（即收草青刈晒乾者），為雨天在舍內粗飼料補充之用。此外亦應補充些麸皮，米糠，甘藷渣等之混合精料，頂好在精料中給大豆餅二〇%，食鹽一%，骨粉一%。  
三、羊隻多患內寄生蟲，尤其是胃蟲，為患最厲害，在潮濕地區不宜放牧，以預防嚴重感染。治療常用一%硫酸銅溶液灌服之。亦有用「芬諾樂星」驅蟲藥者，其用量應照仿單說明給與。  
四、仔羊出售，在本省並無一定標準，同時應視其發育之情況而定，發育良好，六至八個月即可屠宰，至於肉價約與牛肉相等，有時或較牛肉略高些。（李登元）

土殺魚是高級食品

但養殖無多大利益



【問】：本省土名土殺魚，有無養殖價值？其營養價值如何？（臺北市西屯區臺中港路三段一三二號石進益）

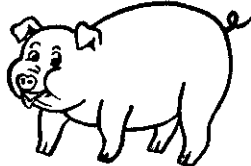
【答】：一、本省產土殺魚，因種類不同，不能長得很大，養殖恐無多大利益。省水產試驗分所現正計劃由泰國及美國引進品種試養。美國中西部養土殺魚較盛。  
二、在美國產的土殺魚，產卵時期為春夏之交。產卵前，將雌雄種魚用鐵絲網封閉於特製之泥罐中，產卵後須將種魚趕走，否則及小魚，將被種魚食掉。  
三、土殺屬雜食性魚類。肉白質細嫩，屬較高級食品。（唐九安）

【問】：一、我要養幾頭肉用羊，未知什麼品種較好？  
二、在雨期時常下雨一整天，羊隻不能外出吃草，有何飼料可給與？

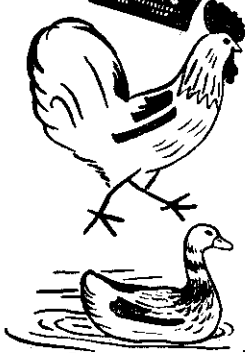
大肥 嘜

抗生素綜合維他命礦質補助飼料

飼料店，  
農會均售



促進產卵  
預防疾病



益源製葯所  
台北市羅斯福路三段二七二號

政府檢驗



合格農藥

世界名廠出品優良農藥總經銷

- 樂農家：瓜類、豆類、蔬菜：銹病、露菌病、炭疽病。
- 殺也特：薄荷、瓜類：白粒病、柑桔：象皮病（銹蟬）。
- 鐵地旺：柑桔、荷樹、棉花、蔬菜、紅蜘蛛。
- 美寶粉：最新全能殺菌劑，替代波爾多液，省力、省時、省錢。
- Ekatox：含巴拉松50%乳劑，功效優於巴拉松（富粒多）

興農化學工廠有限公司

臺中縣大里鄉內新村內新路五九號  
電話：臺中市 2619、4688  
信箱：臺中郵局第 236 號  
臺北連絡處：臺北市仁愛路二段46號  
電話：38826

果樹大都能耐微酸性



【問】：一、南投縣埔里鎮太平頂可以種植荔枝嗎？

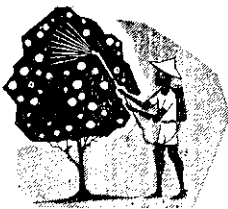
二、酸性土壤最適用於何種果樹？應在何時種植？(南投縣埔里鎮西安路三三五號陳樹生)

【答】：一、埔里鎮地區種植荔枝，應選海拔不高、無霜害之地為適。太平頂如合於前述條件，則可以栽培。

二、普通果樹大多能耐微酸性土壤，其中鳳梨尤喜酸性土。但若酸性太強，則不適用於一般果樹，或可種植茶樹，因茶之耐酸性最強。

三、在臺灣，一般木本果樹之種植，以冬季或早春末萌芽前為適期。但若係乾旱而灌溉困難之地，種植常綠果樹，有時延至晚春，或初夏雨季開始時定植，較易成活。(陸之琳)

柑桔園要防治土壤害蟲嗎？



【問】：一、柑桔園是否每年需要施行土壤害蟲防治？用何藥？

二、有人用石灰與BHC混合後施在柑桔基部，其用意何在？(雲林縣斗六鎮中正路新

興卷一號陳采敏)

【答】：一、一般柑桔園，無須施行土壤害蟲防治。但若經「線蟲」專家鑑定柑桔園確有線蟲為害時，應即同時請教應用何種藥劑防治線蟲。

二、石灰有殺菌之作用，施於柑桔植株基部，可能是為防治褐腐病。或阻止天牛產卵。BHC係殺蟲劑，但在柑桔上應用甚少。況BHC與石灰混合後，容易分解，失去效用。故BHC與石灰混合施用，並非良

法。(陸之琳)

水稻用尿素撒施較好



【問】：一、尿素之葉面施肥，只有有在稻根受土壤環境變化，致使不能吸收養份時，效果顯著。葉面施肥所費人力多，同時不能完全以此法培植水稻。

二、稻作之肥料三要素，應適當地配合施下。若只施用氮肥，效果較低，同時遭遇到病蟲害時，抵抗力較差。(吳啓東)

人工栽培木耳

菌絲法較可靠



【問】：一、人工栽培木耳，以菌絲栽培法，和孢子栽培法那種較好？

二、一個人專業栽培木耳，通常可管理多少「段木」？或幾萬斤木材？

三、栽培木耳所用的穿孔器與製蓋器具，何處有賣？(樹林鎮備內街六十一號葉天寶)

【答】：一、以菌絲栽培法較為可靠。二、體力好，有經驗者，一個人可以管理一萬五千段木，普通須兩個人，才能管理週到。

三、臺北縣土城鄉員林村一號厚生食品農園，有穿孔器與製蓋器出售。(胡開仁)

洋菇發育正常

無須加用尿素

【問】：洋菇在第一次澆水時，可否摻百分之之尿素？(臺中市北屯區昌平路一三七號黃阿源)

【答】：洋菇生長發育正常，第一次澆水時，無須加用尿素。(胡開仁)

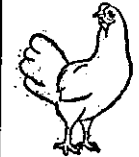
最受四健會會友們歡迎的

四健牌 超級 配合飼料

含有美國最新鷄用藥 NI-180 可預防球蟲病、鷄白痢、氣管炎等十三種鷄病，並促進成長，改良肉質，增加產卵。



小鷄用一 可獲百分之百的育成率。



中鷄用一 健壯骨骼、卵巢、輸卵管。



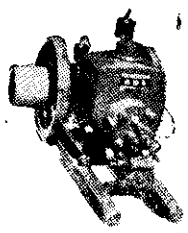
生蛋用一 提高產卵率 確保養鷄實利。

製造廠：四健飼料股份有限公司榮譽出品

地址：臺北市北平路30號 電話：25574 25157

嘉義永興機器廠

永興牌輕油發動機



請愛用國產品，歡迎參觀賜顧，永興牌各種發動機，抽水機耕田機。

◎三馬力——十二馬力，半體輕，型新整穎抽水機、耕田機應有盡有。  
◎訂購方法迅速簡單便利，此品係與臺灣省合作金庫合約，列入貨物代款之貨品，各農友均可向各鄉鎮農會或各地補庫蔗農服務站直接申請分期付款。

永興機器工廠

地址：嘉義市仁愛路一號 電話：二一七號

蔗園間作物

應選對甘蔗影響最小者



【問】：我種的甘蔗品種是F一五〇、F一五二、F一四八等，請問行株距應以多少公尺最合適？可以間作什麼作物？（雲林縣虎尾鎮下港里十五號周文寶）

【答】：一、F一四八、F一五〇等，都是生長快的品種，需要較大的空間，利其發育。畦幅寬度，應以二·一—二·五公尺（三·五至四臺尺）為合宜，過寬或過狹，均非所宜。

二、以間作大豆最有利，其次為落花生。薄荷是一種新興間作物，據試驗結果，利益亦高。大豆落花生，以二月及三月種植最理想，薄荷則可與甘蔗同一時期種植。蔗園間作，若以甘蔗產量為目的，須選

擇對甘蔗影響最小者，否則就得不償失了。因為蔗園間作物，無論種類如何，或多或少，總使甘蔗蒙受不利。（伍文耀）

讀者服務部小啓

有許多讀者的信，常遲遲回。退回的原因，據郵局所貼批條有：①原址查無其人 ②遷移新址不函 ③查無此地址 ④書寫地址欠詳。

所以我們希望各位讀者來信時，一定要把真實姓名地址，門牌號碼寫詳細，如遷移新址，也請來信告知，以免覆信難以傳達。

- 陳紹田 林金章 張萃非 廖振波
- 黃次郎 李宗源 李英政 王雲洲
- 陳和相 邱清波 陳慶春 林大松
- 朱光輝 曹天性 陳瓊輝 王道宣

以上各位農友的問題，已送請專家研究請等本社的覆信。

# 洋菇 木耳增收 請快用 土地公肥12號

茲為保證成份優秀防止偽品，使價格低廉起見，限在……

## 農會配銷

茲因與農會特約關係，市面上恕不出售，各地農會尚未到貨的地方，請寫信來連絡本廠可介紹有貨的最靠近農會或托郵便購買均可。

定價 土地公肥12號

- 100公分袋裝10元
- 600公分罐裝50元
- 100公分瓶裝30元

## 使用法

每次噴水時，一百臺斤水中，請加土地公肥12號30瓦~40瓦（即1500~2000倍）

## 功用

洋菇，木耳使用本品，可以耐寒耐熱，耐乾，耐溫，生長迅速，菌冠巨大，顏色純白，品質堅實而美味，不粗根，不龜裂不怕南風，延長菌床壽命約四十天（即可多收四十天的產量理論上一罐600公分裝可以多收一百臺斤的洋菇或木耳）如已經殘廢的菌床或木料，噴射本品可以再生驚人的產量。

備有40公分裝樣品免費供應二萬包，附郵八角即寄，贈完為止。

## 蓬萊農藥工廠

（工廠登記證北府建二字1581號）  
臺北市新店鎮榮埋里石頭厝路1號之1

信用唯一最誠實最可靠種子專家

## 清河精選優良種子

- 梅花松羅菊子(梅花卷)
- 清河改良大梅花雜菊子
- 正股生白葉白骨片菜子
- 青皮白刺葫瓜子(白瓜)
- 赤葉大包心刺菜子
- 臺中九號大莢荷蘭豆
- 蘇魯矮株木瓜子
- 海湖西瓜子
- 日本四葉葫瓜子
- 美國大五寸人參子(胡蘿蔔)
- 美國球型洋蔥子
- 日本新一代大粒甜椒子
- 雲大頭菜子(潤葉及裂葉二品種)
- 美國大心窩白菜
- 荊芥子(京芥子)
- 日本新理想波發(耐熱抗病力強早晚通用)
- 日本東湖波發菜子
- 日本長岡一號甘藍菜子
- 日本黃葉サクセツヨシ甘藍
- 日本粗筋結頭菜子
- 日本長岡福壽二號トマト
- 日本長岡福壽三號トマト
- 日本長岡福壽大號トマト
- 日本長岡福壽二號結球白菜子
- 日本龍野川牛蒡子
- 日本長岡交配二號結球白菜子
- 虎耳荷荷菜子
- 干草子(草粉子)
- 特選想思椒子
- 蘋果型トマト
- 益農素(促進發育健根健體增加收量)

## 清河種子行

嘉義市中正路四八二號 電話三五八四號  
劃撥儲金嘉字八〇〇三七號