

果樹大都能耐微酸性



【問】：一、南投縣埔里鎮太平頂可以種植荔枝嗎？

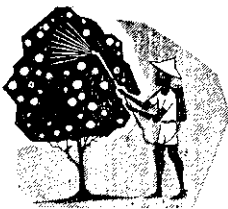
二、酸性土壤最適用於何種果樹？應在何時種植？(南投縣埔里鎮西安路三三五號陳樹生)

【答】：一、埔里鎮地區種植荔枝，應選海拔不高、無霜害之地為適。太平頂如合於前述條件，則可以栽培。

二、普通果樹大多能耐微酸性土壤，其中鳳梨尤喜酸性土。但若酸性太強，則不適用於一般果樹，或可種植茶樹，因茶之耐酸性最強。

三、在臺灣，一般木本果樹之種植，以冬季或早春末萌芽前為適期。但若係乾旱而灌溉困難之地，種植常綠果樹，有時延至晚春，或初夏雨季開始時定植，較易成活。(陸之琳)

柑桔園要防治土壤害蟲嗎？



【問】：一、柑桔園是否每年需要施行土壤害蟲防治？用何藥？

二、有人用石灰與BHC混合後施在柑桔基部，其用意何在？(雲林縣斗六鎮中正路新

興卷一號陳采敏)

【答】：一、一般柑桔園，無須施行土壤害蟲防治。但若經「線蟲」專家鑑定柑桔園確有線蟲為害時，應即同時請教應用何種藥劑防治線蟲。

二、石灰有殺菌之作用，施於柑桔植株基部，可能是為防治褐腐病。或阻止天牛產卵。BHC係殺蟲劑，但在柑桔上應用甚少。況BHC與石灰混合後，容易分解，失去效用。故BHC與石灰混合施用，並非良

法。(陸之琳)

水稻用尿素撒施較好



【問】：一、尿素之葉面施肥，只有有在稻根受土壤環境變化，致使不能吸收養份時，效果顯著。葉面施肥所費人力多，同時不能完全以此法培植水稻。

二、稻作之肥料三要素，應適當地配合施下。若只施用氮肥，效果較低，同時遭遇到病蟲害時，抵抗力較差。(吳啓東)

人工栽培木耳

菌絲法較可靠



【問】：一、人工栽培木耳，以菌絲栽培法，和孢子栽培法那種較好？

二、一個人專業栽培木耳，通常可管理多少「段木」？或幾萬斤木材？

三、栽培木耳所用的穿孔器與製蓋器具，何處有賣？(樹林鎮備內街六十一號葉天寶)

【答】：一、以菌絲栽培法較為可靠。二、體力好，有經驗者，一個人可以管理一萬五千段木，普通須兩個人，才能管理週到。

三、臺北縣土城鄉員林村一號厚生食品農園，有穿孔器與製蓋器出售。(胡開仁)

洋菇發育正常

無須加用尿素

【問】：洋菇在第一次澆水時，可否摻百分之之尿素？(臺中市北屯區昌平路一三七號黃阿源)

【答】：洋菇生長發育正常，第一次澆水時，無須加用尿素。(胡開仁)

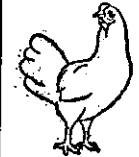
最受四健會會友們歡迎的

四健牌 超級 配合飼料

含有美國最新鷄用藥 NI-180 可預防球蟲病、鷄白痢、氣管炎等十三種鷄病，並促進成長，改良肉質，增加產卵。



小鷄用一 可獲百分之百的育成率。



中鷄用一 健壯骨骼、卵巢、輸卵管。



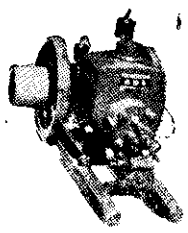
生蛋用一 提高產卵率 確保養鷄實利。

製造廠：四健飼料股份有限公司榮譽出品

地址：臺北市北平路30號  
電話：25574 25157

嘉義永興機器廠

永興牌輕油發動機



請愛用國產品，歡迎參觀賜顧，永興牌各種發動機，抽水機耕田機。

◎三馬力——十二馬力，半體輕，型新整穎抽水機、耕田機應有盡有。  
◎訂購方法迅速簡單便利，此品係與臺灣省合作金庫合約，列入貨物代款之貨品，各農友均可向各鄉鎮農會或各地補庫蔗農服務站直接申請分期付款。

永興機器工廠

地址：嘉義市仁愛路一號  
電話：二一七號