

# 紫雲英跡地種蔬菜注意事項

紫雲英栽培地高溫多濕，是害蟲藏匿和繁殖的好場所。近年來，這些地區的春夏播蔬菜，常遭受害蟲的嚴重威脅，尤其在利用紫雲英採種園跡地栽培冬瓜、胡瓜、越瓜、扁蒲和小葉菜類時，除了害蟲為害之外，還發生因栽培紫雲英而引起的土壤物理或化學因素的種種阻礙，希望紫雲英栽培地區的菜農們，注意下列幾點，保障蔬菜栽培的收益。

## 注意蛭蟪為害

紫雲英栽培地區，蛭蟪（ハタナメクチ）發生特別多。因為蛭蟪喜歡溫暖陰濕的環境，紫雲英栽培地正適合它們的需要。

在紫雲英跡地栽培春播蔬菜時，幾乎所有幼苗都會被害。庭園蔬菜和副業栽培的瓜園，也應該注意防除。方法如下：

①先播誘殺作物集中防除：誘殺作物宜用小白菜，密播，將散在園地的蛭蟪誘至誘殺作物上，用石灰全面撒佈作物和蛭蟪體上，使蛭蟪身上粘液溶解，死亡，然後播種瓜類或小葉菜類等。

誘殺作物應在瓜類或小葉菜類播種前二星期下種。

②應用誘殺藥劑防除：在栽培誘殺作物集中防除後，仍需應用誘殺劑繼續誘殺。  
通常在瓜類播種後或定植後，用 Nаметол (ナメトール) 劑，每一平方公尺放十二至十六片誘殺。二十天後，如再發現時，須重新施放。

## 耕犁曝曬土壤

紫雲英栽培地沒有經過耕犁，而且紫雲英茂盛後，田地無法晒乾，以致土壤風化情形較差。

所以，在紫雲英收穫後，應犁起耕土，曝曬二星期左右，使土粒風化容易破碎，以利後作如瓜類等根群的發達和初期的生育。



告廣 薦推 年豐

# 菸草、大豆及蕃茄病害請用「樂農家」



總經理處

興農化學工廠有限公司

臺中縣大里鄉內新村內新路五九號  
電話：臺中市二六一九、四六八八  
信箱：臺中郵局第二三六號

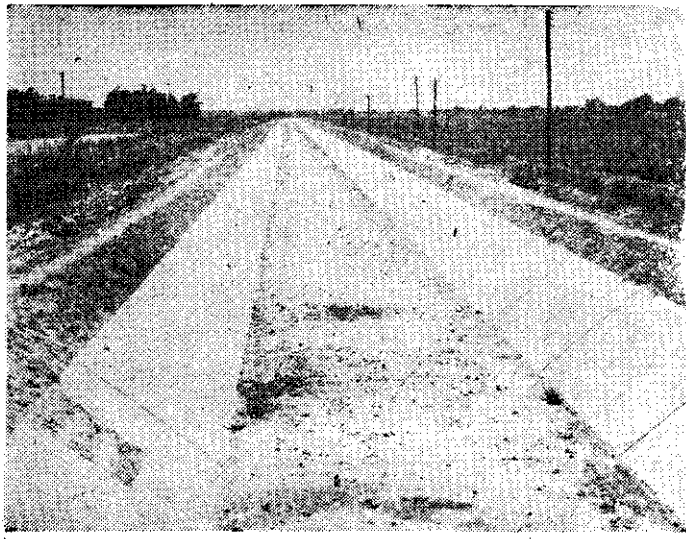
臺灣總代理

中德貿易有限公司

地址：臺北市博愛路九十八號  
電話：三三三三  
三三三三  
一一一一  
五五五五  
九八七九



請認明拜耳商標為品質高超之標記



### 當心夜盜蟲

紫雲英跡地，夜盜蟲發生也多，應用「飛佈達」粉劑處理土壤防除。噴射二五多DDT乳劑五百倍液，對夜盜蟲很有效，但在栽培瓜類時，苗期不可噴射DDT或BHC乳劑，所以，應先用「飛佈達」粉劑每十公畝四公斤左右，撒佈田面後耕耨，或作播種溝將該粉劑撒佈溝底，並與土壤混合，再覆蓋細土，然後播種或定植。

### 多施過磷酸鈣

紫雲英跡地，應多施過磷酸鈣，以利蔬菜根群發達，促進生育。即使在栽培前耕犁風化土壤，土中仍帶酸性，爲了減低土壤的酸害，應多用過磷酸鈣。過磷酸鈣雖爲生理酸性肥料，但施用在土壤時，能够沉澱酸害物質，減低酸害，促進蔬菜的生育。每十公畝地應多施過磷酸鈣三十五至四十公斤。(王)

### 嘉南大圳渠道內面工程 提高灌溉效率·增加灌溉面積

噸，花生二千零七十五公噸。(樊華環)

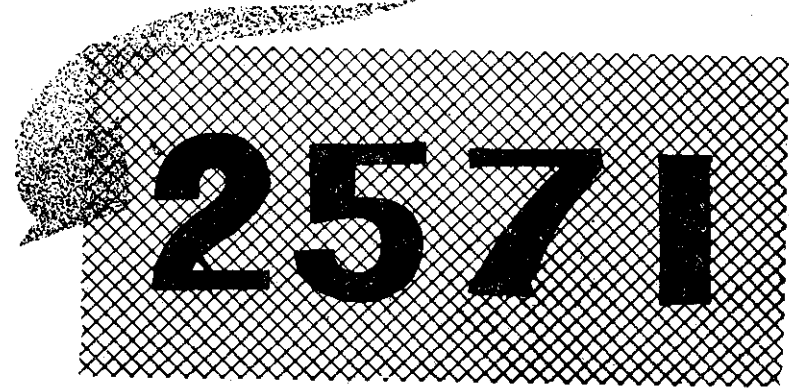
爲了節省用水，提高灌溉效率，嘉南大圳的渠道，正在實施內面工程。這項工程，自從民國四十九年一月開工，預定六年完成。現在是施工的第四年。據估計，全部工程完成後，每年可以節省水量一億零四百萬立方公尺；用這些水來擴充水稻、甘蔗、雜糧的灌溉，受益面積將達十二萬三千四百公頃，每年可增產稻谷三萬五千九百公噸，甘蔗二千九百六十三公噸，甘薯一萬九千五百五十七公噸。

### 植物生育促進劑

# 現貨供應

信用可靠

效果確實



總經銷：信承農產行

溪湖鎮平和里員鹿路66號