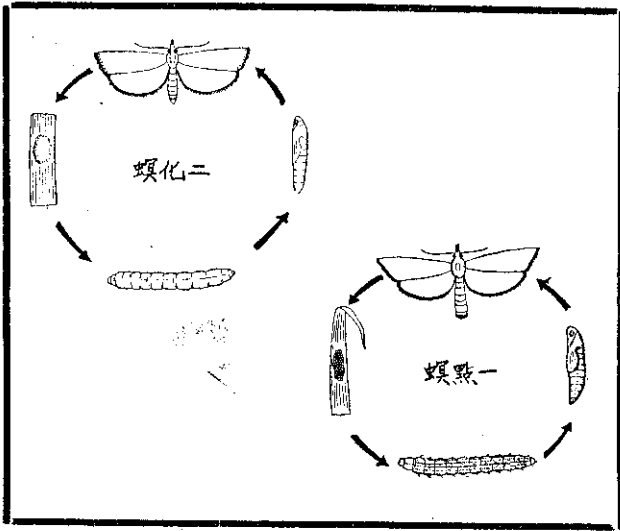


螟 點 一

螟 化 二 • 傳 良 張 •

本省過去最主要的水稻螟害，是一點螟蟲（三化螟）所引起的。但是近年來，另外一種螟蟲——二化螟，也在全省各地大量發生。下面三幅比較圖，可供各位認識並區別這兩種螟蟲。



最適合夏季栽培的

大豆新品種「臺大高雄五號」

劉文慶



大豆在夏季栽培，很容易遭受颱風為害。「臺大高雄五號」莖粗不易倒伏，夏季栽培可保障產量，有興趣的農友們，可向雲林縣農會洽購種子。

對露菌病、嵌紋病、銹病和萎縮病抵抗力強。

優良種子大量供應

本品種對日照的感應性比較遲鈍，並且能耐低溫和乾旱，分枝中等，着莢密，豆粒大，種皮淡黃色，臍褐色，粒形橢圓，產量穩定。

栽培管理和一般栽培一樣。

本刊第十三卷第十一期，曾經提到過「臺大高雄五號」的特性，因為這個品種最適合夏季栽培，同時，雲林、屏東兩地區已繁殖大量種子，可以供應各地農友的需要，所以再來介紹，以供農友們參考。

註：本省過去推廣的大豆品種，都是由外國引進的，直至近年來，國立臺灣大學農學院才應用雜交的方法，育成了「臺大高雄一號」等新品種，因為是本省自己育成的，所以最能適合本省栽培。

東部南部普遍栽培

「臺大高雄五號」在本省東部和南部普遍栽培，春夏秋各期作栽培地區如下：

- 一、春作和夏作：屏東、高雄、雲林、嘉義、臺南、臺東、花蓮。
- 二、秋作：屏東、高雄、臺南。

本品種植株稍矮，早熟。生育日數：春作八十五至九十五天，夏作九十至一百天，秋作八十五至九十天。

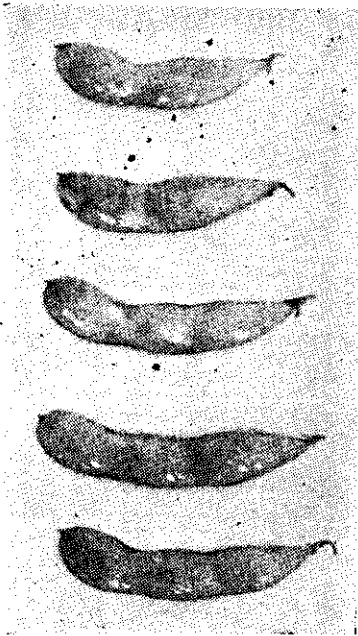
夏作產量二十公斤

本品種適宜鬆軟的肥沃粘土、砂質壤土、壤土和砂土栽培。

每公頃產量：春作一千八百至二千五百公斤，夏作一千五百至二千公斤，秋作一千八百至二千五百公斤。

七月中旬仍可播種

本品種的種植適期：春作二月上旬至二月下旬，夏作六月上旬至六月下旬（因對日照和氣溫感應性比較遲鈍，七月上中旬仍可播種），秋作九月下旬至十月中旬。



「號五雄高大臺」種品新豆大