

農友經驗

提早栽植糊仔甘藷

雖遇降霜產量仍高

種植糊仔甘藷的期間，是從二期水稻成熟期起，至翌年一期水稻插秧前止，中間要經過嚴寒的冬天，故應提早二十天插苗使在氣溫尚未急降以前能充分發育。

水稻每隔兩行，種糊仔甘藷一行，原在第三項的稻株，可左右間隔的移植到糊仔甘藷兩旁的稻叢中間，行距二尺四寸。並常使土壤保持濕潤。

二期稻收以前，即最後一次灌溉後，先施一次尿素，每分地五臺斤。刈稻以後的施肥、培土、管理等工作和一般相同。

最後，甘藷，雖然受了很嚴重的霜害，但是每分地仍有三千一百八十七臺斤，用普通糊仔栽培的，每分地祇有一千二百〇八臺斤。（彰化縣埔鹽鄉崑崙村彰水路八四號洪炎）

水稻田勤除稗子 可能減少紋枯病

最近二、三年來，本人在每期作第二次除草時，發現稻株中混有兩種扁體形稗子的，常常先發生紋枯病，若不拔除，過了幾天，便蔓延到鄰近的水稻，直到出穗前，僅存稻葉二、三枚，稻莖變成斑點形的茶褐色，出穗還未成熟，稻稈就枯萎而倒伏。

是否那種扁體形的稗子，真正能誘發水稻紋枯病，尙待專家們的研究，但是根據我的經驗，祇要稗子除盡

山地桔園分四年深耕

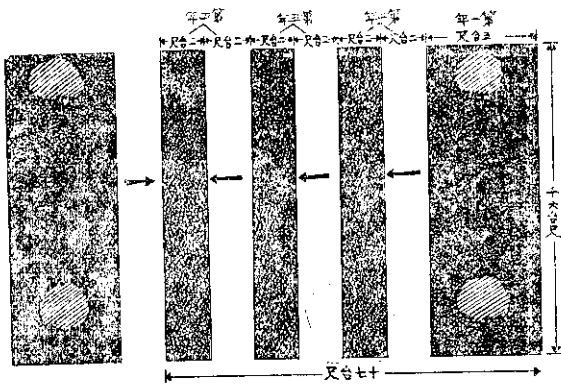
第五年每株產二百斤

我在山地種植極柑，爲了防止冬季不雨受旱，便利用逐年深耕方法，效果很好，方法如下：

定植前，先量好定植的位置，行間十七尺，株間十六尺。然後在行間深耕挖溝，寬五尺，深二尺，施下適量的腐熟堆肥，使表土和底土上下攪換後定植。

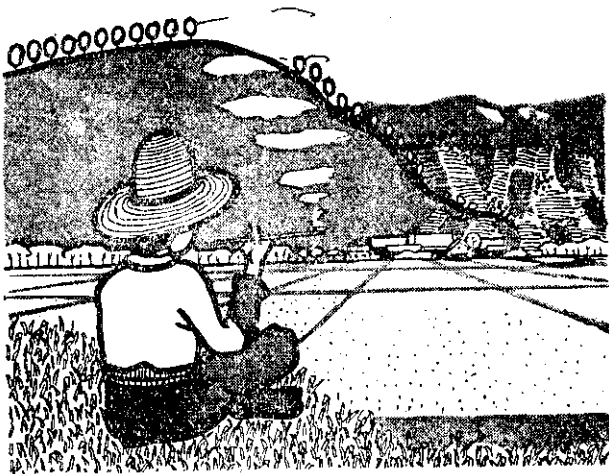
第二年冬季，離開柑桔樹兩邊各兩尺，開一條溝，寬二尺，深同前，也施以適當的堆肥。以後用同樣的方法去做，至第四年，一塊土地，就可全部深耕完畢。

這樣柑株發育旺盛，種植後第五年，每株平均產量可達二百臺斤。（豐原鎮南崙里坪頂巷七號孫穎立）



，水稻發生紋枯病的機會就極少。（嘉義縣竹崎鄉獅野村獅子頭十五號吳立財）

以興農之農藥期待豐年之來臨



紋枯病特效藥

紋絕水和劑

水稻螟蟲之剋星

50% 富粒松乳劑

1.5% 3% 8% BHC 粉劑



興農化學工廠有限公司

臺中縣大里鄉內新路五九號

臺北連絡處：

臺北市仁愛路二段四六號

電話：三八八二六