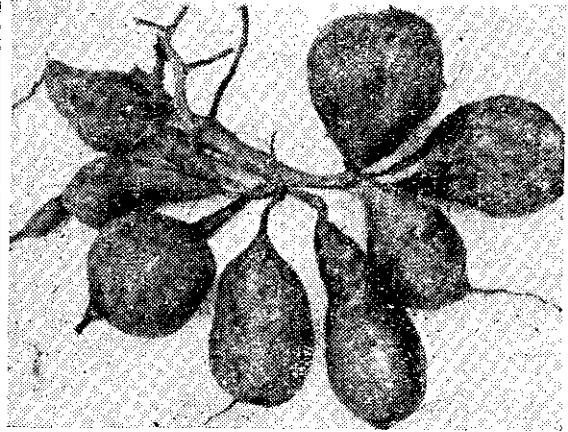


### 成五產增·寒耐旱耐

## 新竹 一號 甘藷 改良 糊仔 栽培



洪再傳

「新竹一號」是耐旱、耐寒，很適合糊仔栽培的甘藷新品種，應用改良的糊仔栽培法，種植這一甘藷新品種，不但不影響二期水稻的產量，還可以增加甘藷收量五成以上。新竹改良場現有大量種苗，可以供給農友們試種。

甘藷是本省農家冬季的主要補助糧食，同時也是主要的飼料作物。

新竹區農業改良場經過多年的試驗和研究，選出優良甘藷品種「新竹一號」，並改良了過去糊仔甘藷的栽培方法。

### 秋作好品種

### 耐旱又耐寒

這個品種的來源是「臺農三十一號」和「青藤仔」交配育成的新品種。

塊根呈紡錘形，皮是赤紫色，肉是淡黃而帶紫暈。頂葉淡紅綠色，葉脈基部綠色，葉背脈基部淡紫紅色，葉成戟形，有二、三波齒形。莖淡黃綠色

，莖毛中等，莖長一公尺七十公分，有七八根分枝。

本品種在五十二年全省秋作優良品種適應試驗結果，佔第一位。經鑑定為全省各地都可栽培，豐產，中熟，耐旱，耐寒，是很適合糊仔栽培的品種。

製糞率有百分之三十，成熟日數是一百五十一天，新竹改良場現有大量種苗可以供給農友們試種。

### 改良糊仔法

### 增產五成多

根據新竹區農業改良場的試驗報告，在來糊仔甘藷栽培法，約使二期作稻谷減產百分之三，而用改良糊仔甘藷栽培的，僅減產約千分之三以下，同時，甘藷的產量增加約五成以上。

普通糊仔甘藷，是在水稻收穫前二十天前插植，而改良糊仔甘藷，是在五十天前插植。改良糊仔甘藷行距寬濶工作方便，灌溉不受限制，水稻不必移植，反比一般水稻栽培增加百分之二十的株數。

水稻收穫時，因為畦很寬，甘藷藤可以不受脫稻機的損傷。

如果能多施水稻肥料，不但沒有影響，而且還可以增加產量。

### 插秧除草時

### 挖土作植畦

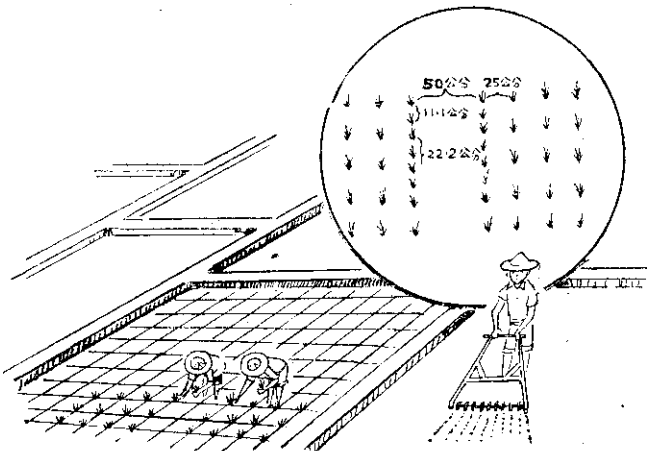
水稻普通插秧法，每人插五行，預定栽培改良糊仔甘藷的稻田插秧法，僅插四行，第五行留空，並在第一行和第四行縱行株間，各多插秧一株，結果實際插秧株數，就增加了一行，總株數增加了百分之二十。

為了插秧和將來工作方便，應該用正條密植器，先把稻田縱橫劃成方形線跡，以便插秧。插秧最好是坐南朝北，可使生育初期能受到充分的日照。

第一次水稻除草時，把附近土壤，稍稍押放在空行的地方，可以增加甘藷畦土，水稻的施肥量，應考慮增加稻株後所需的肥料，酌量增加。第二次水稻除草和第一次相同。

八月下旬，即第二次除草後，水田放水。放水後二、三天，土壤保持適當的濕潤時，在第五行，即空行的中間，把靠近風頭的稻株旁的泥土，用手挖起堆積在風尾的稻株邊，作成植畦，畦寬約十二公分，高約十五公分。

如果是重粘質土壤，應在作畦前先把稻草或未成熟的堆肥踏入植畦的風尾，然後按照前法掘起泥土蓋在上面，作成植畦更好。



空留行五第，行四插尺，秧插田稻

白露前插苗

插後勤管理

等到畦土含有適當水份時，即可插苗，約於白露前四至五天，即水稻收成前二個月最適宜。所用諸苗要選節間短，莖粗大，有六節的先端苗最為理想。

諸苗不放在植畦上，祇要用泥土壓蓋在諸苗的第一節和第五節，不必插入畦裏，也不須全面覆蓋泥土。每公頃需要的苗數，大約五萬株。

甘藷甜仔播種後至水稻收穫前，灌水和排水工作以水稻為主，但水位不宜高於甘藷畦，每約一星期放水一次，可以促進甘藷生育。

插植後十天，和水稻收穫前二十天，各施肥一次，在排出田水，畦土保持適當濕潤時為宜，每次每公頃施用硫酸銨五十公斤，可以混合完熟堆肥約

三百公斤，撒在水溝的一邊即可。

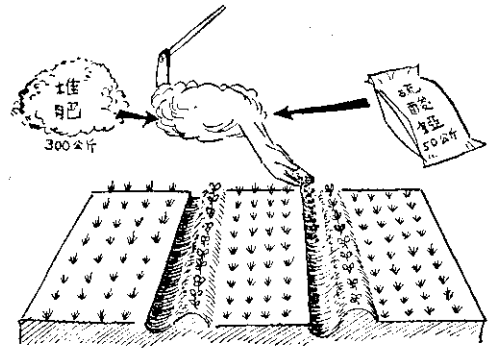
水稻割完後

追肥和翻蔓

水稻收割時盡量低刈稻株，脫谷機通過地點，應先把甘藷蔓撥在一邊，以免受損。

水稻收割後，應即施肥培土，促進生育；這項工作的早遲，影響甘藷的產量很大。

標準的施肥法，是水稻收穫後，把每公頃稻草的全部或三分之二踏入溝的一邊，再把氮化鉀一百五十公斤撒在上面，另用硫酸銨一百五十公斤，過磷酸鈣



法方肥施的期初育生藷甘

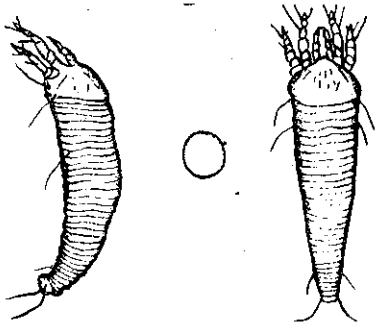
一百五十公斤，氮化鉀二百公斤，混合後施在另一邊。作畦時先用蜈蚣犁，打碎田土，再用鋤頭培土作畦，諸苗頂端以不蓋土為宜。

在第二期水稻黃熟初期，以不影響水稻成熟為原則，把稻株輕輕向兩邊分開，使諸苗能充分接受日光照射，幫助生育。

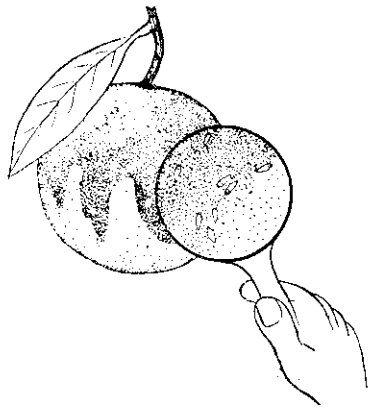
水稻收割後，甘藷正值生育初期，田間要保持適當水分，必要時，應加灌溉。生育後期，田土要保持乾燥。生長期間，諸蔓如有發生不定根時，必須隨時翻蔓，並把莖輕輕扶起，切斷不定根，這樣可以幫助塊根肥大。

柑·桔·銹·壁·蟲

·傳良張·



(1) 锈壁蟲又稱锈鈴，左圖為放大的成蟲和卵。平時為害柑桔葉和新梢，有果實時都集中為害果實，五月開始發生，七、八月特別嚴重。



(2) 被害果實(火燒柑)表皮細胞被破壞硬死，果實無法長大，尤其陽光直射方向最明顯。如用擴大鏡檢視，可看到頭大尾小淡黃色小蟲。

(3) 左圖四種藥，是目前常用防治柑桔锈壁蟲最有效的藥劑，可任選一種施用。使用濃度為：大生、克氣笨各一千倍，波美二八度石灰硫黃合劑八十倍，九十五%可濕性硫黃粉一百倍。噴藥時應力求週到，藥效可維持一個月以上。

