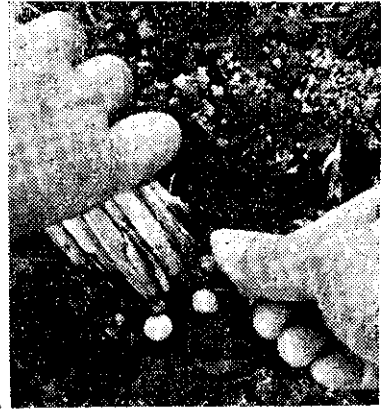


# 稻田裡作大豆栽培新法

(後播豆根禾)



## 「禾根豆」產量高！

二期稻收穫後，在稻根點播大豆，省工省時，產量又高。這是稻田裏作栽培大豆的新方法，因為種子播在「禾根」(稻根)，所以叫做「禾根豆」。

「禾根豆」不是大豆的品種名稱，而是稻田裏作栽培大豆的新方法，這種栽培法，我國四川省的農民，早已慣用，本省屏東一帶農民，現在也開始採用。

據高雄區農業改良場試驗的結果，五十一、五十二兩年「禾根豆」產量，平均為每公頃一千八百三十八公斤。

### 雙十節前播種

### 單位產量最高

「禾根豆」的播種適期，是九月中旬到十月上旬。十月中下旬仍然可以播種，不過產量較低。如要栽培「禾根豆」，第二期作水稻的品種，應選擇早熟的，而大豆品種，應具有早熟而能耐低溫的特性。

### 一手翻轉稻根

### 一手點播大豆

第二期作水稻收穫後，先將稻草撒開，逐樣在稻根，用人工播種大豆。一手拿住稻根，將其翻轉，使稻根與土壤之間呈現裂縫，另一手將豆種播在裂縫中，深約二至三公分。

每樣稻根播種一、二粒，行株距各二十五公分左右(按照水稻正條密植的行株距)，每隔十行左右留空一行，以便田間管理。

播種完畢，將該稻田收穫的稻草，全部撒在田面燃燒。也有把稻草當作覆蓋物，而不放火燃燒的。

大豆發芽二至三星期，在距離大豆幼苗五至六公分的地面點施肥料。

每公頃施用硫酸銨六十至一百公斤，過磷酸鈣一百五十至二百公斤，氯化鉀一百至一百五十公斤(放火燃燒稻草的，不必施用鉀肥)。施肥後不覆蓋泥土。

大豆生育期間，不必中耕除草，但是田間土壤要保持濕潤，如果土壤乾燥時，應適時灌溉，灌溉次數約二至四次。開花前灌溉二次，開花後灌溉一至二次。

### 連續噴藥四次

### 徹底防治害蟲

「禾根豆」的防蟲工作很重要，生育期間應噴藥四次。

第一次噴藥，在幼苗本葉展開，而第一複葉尚未展開時(播種後約兩星期)，噴射一九·五%「安特靈」乳劑八百倍稀釋液。

第二次噴藥，在第一次噴藥後二十天，再噴射一九·五%「安特靈」乳劑五百倍稀釋液。

第三次噴藥，在大部份豆花凋謝，豆莢開始形成時，噴射四七%「巴拉松」乳劑，或五〇%「速滅松」乳劑二千倍，或五〇%「賽文」可濕性粉劑

一千倍稀釋液。

第四次噴藥，在第三次噴藥後二十天，噴射五〇%「賽文」可濕性粉劑八百至一千倍，或四七%「大滅速」一千倍稀釋液，或五〇%「速滅松」乳劑一千倍稀釋液。

### 適宜大豆品種

### 早熟耐寒豐產

適於禾根栽培的大豆品種，有「百美豆」、「愛家豆」和「臺大高雄五號」等三種，這三個品種的特性如下：

(1)百美豆：本品種是由高雄區農業改良場引種馴化試驗選出的。

它的生育日數是八十三至一百零三天，播種適期為九月中旬至十月上旬，每公頃產量秋作一千三百至一千七百公斤。

感光性敏銳，不耐寒，但很耐濕，秋作宜早播密植，晚播產量很低。

(2)愛家豆：本品種也是高雄區農業改良場引種馴化試驗選出的。

它的生育日數，是九十五天，播種適期為九月下旬至十月下旬，每公頃產量一千四百至二千公斤。

本品種比較耐寒，能適應秋作晚播，為冬季裏作的優良品種，但對日照的感應性敏銳。

(3)臺大高雄五號：本品種是由臺大農學院雜交(日本青皮豆×和歌島)組合，於第三代選拔的系統，在屏東與高雄區農業改良場合作舉行後裔試驗選育的。

它的生育日數是八十至九十天，播種適期為九月下旬至十月中旬，每公頃產量一千八百至二千五百公斤，有早熟性，特別耐寒，能適應秋作晚播，和愛家豆一樣，是冬季稻田裏作的優良品種。(劉文慶)

訂正：十三卷十四期十七頁「應用新殺菌劑防治西瓜蔓割病」一文中，種子消毒所用稀釋液濃度，應為一千倍。