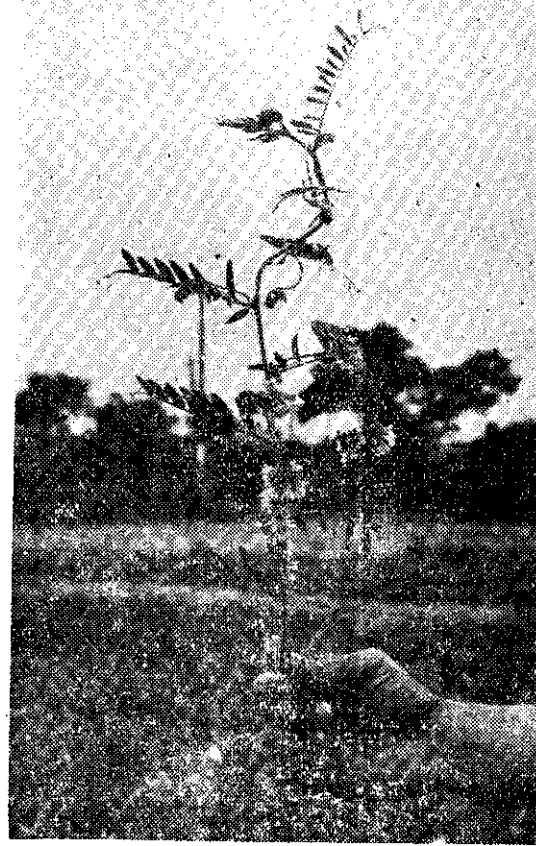


兼做綠肥和牧草的新作物

苕子

去一么

仁 惠



Hairy Vetch), 其外形和紫雲英都很相像, 也是蔓性葡萄的, 起初, 由於這是屬於溫帶栽培的豆科植物, 適合牧草, 因此祇在本省北部地區試種。去年開始, 由農業試驗所的綠肥專家, 把它帶到中部沿海地區去試種, 意外的更發現了它很多的優點:

全省都能適應

綠肥牧草兼用

一、苕子適合鹽分地區栽培, 例如在臺南學甲, 嘉義六脚, 雲林崙背和彰化的復興等地區生長都很旺盛。

二、收穫時一部份可以做綠肥, 另一部份可以當牧草, 蛋白質含量達一·二七——三·二九%, 含氮量〇·二一一〇·五三%。

三、生草量收穫高, 當生長到一百一十天時, 莖長一百六十公分, 生草量每公頃可達三萬六千公斤。

四、花期很長, 以南部為例, 可以從二月開始一直到五月, 是蟲媒花, 很適合養蜂的蜜源。

五、適合範圍很廣, 差不多全省各地都可栽培, 不怕旱, 不怕鹹, 不怕風, 不怕冷又不怕霜, 更不限土質。

秋冬糊仔栽培

山地可以採種

據專家們表示, 苕子的播種期很長, 自九月中旬一直可播到十二月上旬, 配合農閑, 作冬季裏作, 非常方便, 栽培方法也很簡單, 但是在前作收穫前兩星期, 用糊仔方法撒播

或點播都可以, 撒播每公頃約需種子十五到二十公斤, 點播每公頃約需十公斤。因為苕子是蔓性葡萄的, 所以一般行距是六十分, 株距是一公尺。

生育到適當程度, 要加施磷肥, 在生長最旺盛的時候, 大約播種後一百到一百二十天, 底下三分之一可以作綠肥, 上面三分之二可以作青飼料。

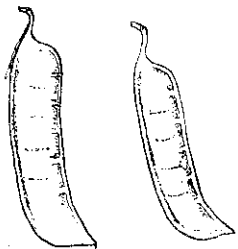
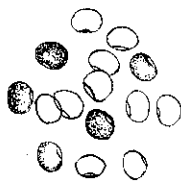
如果要採種, 必須另行選擇適當地區去栽培, 否則因為生長期較長, 會影響後作。

不過本省北部, 原來就不適合採種, 目前在嘉義縣信義鄉一千公尺的山地試辦採種, 據說每公頃可採收種子大約三百公斤, 每公斤種子價值約需十八到二十元, 但是目前本省並沒有這種種子出售, 各地試種的種子, 都是向美國購買的。今年經農復會購入五百磅種子, 都是直接供應酪農栽培用的。

正在繼續試驗

明年可能推廣

從以上所列舉的優點, 已充分顯示「苕子」在未來的綠肥和牧草的地位上, 是何等的重要, 可是從事這一項研究工作的專家們, 正在繼續謹慎而作多方面的實驗觀察, 希望能夠選出一個最適合於本省環境的品系供推廣之用, 它必需具備的條件是: 早熟, 生長時間短, 採種量多, 生草產量高, 並且能和各種主要作物間作。根據以往試種的成績來看, 這些條件都很容易達到, 預計明年秋天, 可能開始推廣, 到時就是苕子的世界了。



(傳良張) 果荚和(右)子種的苕子

括三個品種 (Lana Vetch, Auburn Vetch, Auburn Vetch), 是五年前從美國引進的, 包

括三個品種 (Lana Vetch, Auburn Vetch, Auburn Vetch), 是五年前從美國引進的, 包

在歐美的農業先進國家, 對於單純的用栽培綠肥來改良土壤, 已經不再被人重視, 因為他們認為: 祇要能把每期的主產品收穫以後, 把其他的殘株莖葉犁入田裏, 已足夠補償本田有機質的損失, 與其能種綠肥, 不如設法另種一期作物, 又可一舉兩得。

這一個新觀念, 目前正由我們的土壤改良專家, 在慢慢的引導我們的農友, 走上這一個境界。因此, 今後推廣綠肥的方針, 不但要使土壤增加有機質, 而且要使農友另有收入, 至少可以減少支出。本篇介紹一種綠肥和牧草兼用的新作物——苕子——便是達到上述目的的一個起點, 它的性狀和紫雲英相似, 可是它的優點, 便遠超過了紫雲英, 不信請讀下列各節的介紹。