

農業信箱



麥門冬四季可種

大葉種品質較優

【問】：一、麥門冬在農曆七月下旬，可栽培否？

二、利用種薄荷的土地，栽培麥門冬有影響嗎？

三、麥門冬苗何處出售？價格如何？苗有幾種？何種收成好，而且適於市場需要？（雲林縣北港鎮劉厝里六號吳金機）

【答】：一、一年中都可定植，可選在雨季後定植最好。

二、麥門冬是陰性植物，不受日照減少之影響，但宜注意定植距離，採用密植栽培最為適宜。

三、竹東鎮長春路三〇二號竹安堂藥房有賣大葉種，大葉種產量高而品質好。本省目前連野生的在內共有六種。（楊永裕）

南部山地適種中藥

經濟價值各有不同

【問】：一、高雄縣桃源鄉山地地區適合栽培中藥嗎？

二、適宜種那些種類比較適合，各種中藥的價值如何？

三、何謂「刈根」，本省以前種過嗎？何處有種苗出售？銷路如何？（高雄縣桃源鄉桃源村三十四號鍾文儀）

【答】：一、中藥在平地或南部低山地可種的種類有：麥門冬、白芷、紅花、杭菊、地黃等。

那種較有經濟價值不詳，要看市場的需要，進出口的管制情形而定，可就地向中藥舖商打聽。

二、「刈根」可能指綠肥作物的葛、葛條、田葛藤而言，中藥中有「葛根」，是指葛花未成熟以前採下，曬乾而成，福建話叫做「刈頭葛」。

在臺灣農林廳推廣的綠肥種類中之一種就是葛藤。

南部山地很適合，銷路以出售種子的價值較高。（楊永裕）

不宜農牧地適合造林

私人造林樹種無限制

【問】：一、造林樹種以何土地為宜？

二、造林樹種有何限制？（臺南縣山上鄉山上村二十八號楊照雄）

【答】：一、原則上，如果一塊土地，不適於種農作物，也不宜經營畜牧，更沒有其他用途，而以栽植竹木最為有利時，就可供為造林地。

但是，一塊土地，雖然可以耕作，也能作其他用途，如對水土保持和國土保安有重大作用時，亦應供為造林地。

在臺灣，傾斜度在二十度以上的林地，是絕對禁止耕種農作物的。

二、私有地造林，對於樹種，或竹子，並沒有規定和限制，應視立地環境和造林的目的而定。（游漢廷）

金針菜葉上有蠟質

葉面施肥加展着劑

【問】：一、山地金針菜園，擔施肥困難，要施多少化肥？經濟而有效。

二、用尿素混水作葉面噴施有效

【答】：一、山地金針菜園，擔施肥困難，要施多少化肥？經濟而有效。



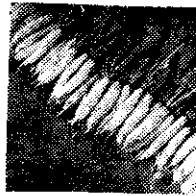
農友們的福音!!

適合秋季栽植的蔬菜優良品種保證農民滿意的收穫

歷有二代七十餘年之經驗蔬菜種子專家，清河種子行的新改良各種優良品種。



菜黑天五十三生中早號二白心包



條母選葡萄蘿早州頭



葡萄早配交



頭菜花梅大良改



頭菜春州畔南

新品種晚生花菜子
 中生早70天長葉花椰菜子
 長岡交配一號甘藍菜子
 三池中生甘藍菜子
 金澤粗刺結頭菜子
 正北京劍葉結頭菜子
 美國大五寸人參子(胡蘿蔔)
 美國加州封裝球型洋蔥種子
 美國加州大粒胡椒子
 紅若丸波蕨菜子
 烏山扁圓型豆仔薯種子(刈薯)
 60天赤黑葉晚生包心白菜子
 長岡交配理想結球白菜子
 日本福壽二號白菜子
 日本高農福壽(三)號白菜子
 日本高農福壽(二)號白菜子
 日本高農八號白菜子
 馬娜里白菜子
 蘋果型白菜子
 正鳥枝麻芝長茄子
 交配種長身早菜頭子
 頭州早60天長身菜頭子
 日本長岡交配60天結球白菜子
 正晚生長葉花菜子
 日本長岡交配王將結球白菜子
 中生晚80天純大白花椰菜子
 正生50天鳳山短種菜頭子
 清河改良大梅花菜頭子
 阿里山美濃大根菜頭子
 臺大五號大茄子
 二四矮性皇帝茄子
 臺中九號紅花荷蘭茄子
 和美產白花荷蘭茄子
 敝行一九六三年新園藝栽培法已出版，有意者付郵票三元即寄。敝行未刊載種子應有盡有，及其他特效農藥及東牌噴霧器等，歡迎光臨賜顧。

義嘉 清河種子行

嗎？對新植三個月的幼苗有無影響？（新竹市中山路二八一巷十三號黃炎章）

【答】：一、化學肥料可代人糞尿。氯化鈣（石灰素）應在金針菜定植前兩星期施用，每十公畝施四十五至七十五公斤。尿素宜於定植後十天施用，每十公畝約施三至四公斤。以後每個月一次就好，另須施用氯化鉀或草木灰等鉀肥為宜。

二、金針菜葉面有蠟質，葉面施肥時須加擦着劑。若生育很好，無須行葉面噴射，用量為十八公升水，加尿素七十至七十五公克就可。（王進生）

毛瓜着生都在子蔓

瓜蔓大繁茂可修剪

【問】：所種毛瓜現在已經長到六至九英尺，除了一株摘心的，已在子蔓四尺左右，着生兩個雌花外，其餘母蔓長到一丈高了，却不曾見到雌花，請問這是什麼原因？（嘉義縣民雄鄉山中村十三號賴政勝）

【答】：毛瓜的着果習性都在子蔓，雌花的着生節位，約在子蔓的三至八節上。



台端所栽毛瓜，雖然母蔓已長有一丈，但如子蔓尚未伸長時，即無法着生雌花，故需等待子蔓長大再觀察一下，決不會不着生雌花的。如瓜蔓過於茂盛，請適宜剪修，以利通風透光。（王進生）

促進小蒼蘭發芽

可用低溫來處理

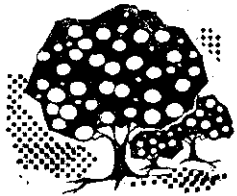
【問】：一、六月間收種的小蒼蘭（素蘭）要使用一、二月間開花，請問種子要如何處理？

二、日本種的唐呂蒲（福蘭）收種起來後，爛得很利害約有三分之一，種後又爛了約三分之一，而同地種的臺灣種（樣達）却不會爛。日本種唐呂蒲要如何處理？如何消毒？用何藥品，才能使它收種後及種後後不會爛？（士林鎮公館里十五號葉寬）

【答】：一、要使小蒼蘭提前開花，可採用種球低溫處理法，把種球放入冷藏庫，保持溫度在攝氏四至六度間，經四十天以上，然後提前在八月間種植，可望在十二至一月間開花。但所開的花，不大也不多。

種植時要多施堆肥，每十公畝約需兩千公斤，其他肥料和管理和普通相同。

二、唐呂蒲爛爛是因為病害的關係。日本種抵抗力弱，罹病較多。



防治法：可把種球收穫後，馬上用「馬斯普龍」消毒，使用濃度是加水七百倍，浸漬二十分鐘，浸漬後陰乾，然後放在陰涼乾燥通風良好的地方貯藏，貯藏時不要堆積太厚。（誠靜吾）

水蜜桃在本省

尚在試驗栽培

【問】：一、水蜜桃原產何處，種類有幾種？何處有苗木出售？

二、水蜜桃適合何種土壤和氣候？
三、水蜜桃移植本省，在本省移植的第二代是否會變種？
四、水蜜桃在本省有無推廣計劃？（臺北縣坪林鄉坪林村四十四號林增德）

【答】：一、水蜜桃原產中國大陸，分南北兩大系統。

北方系統，喜乾燥稍冷氣候，南方系統能耐熱與濕。適應本省的品種，正在試驗中，目前尚無苗木出售。
二、水蜜桃適於排水良好的砂壤土，在臺北縣也須需要在五百公尺以上的地區生產才好。

三、水蜜桃移植本省後，嫁接第二代不會變種，僅因氣候不宜，可能發育和結果受影響，並非它本身發生變異。
四、水蜜桃在本省山地，已由中興大學和山地農牧局在推廣中。（朱長志）

農藥成份標準 保證品質優良

- | | |
|-------------------|--------------------------------|
| 總經銷處：
臺北：新泰興藥行 | 臺北市迪化街二段249號
電話：46732 52660 |
| 臺北：集祥行 | 臺北市承德街47號
電話：30879 |
| 桃園：豐年農藥行 | 桃園縣中壢鎮民權路34號
電話：321號 |
| 新竹：新竹青果藥行 | 新竹市內大路105號
電話：1425 |
| 苗栗：順興行 | 竹南鎮八通街45號 |
| 臺中：通惠行 | 臺中市同上路一段五號 電話：6227 |
| 臺中：國泰藥業行 | 臺中市中山路13號
電話：4384 |
| 南投：泰生保苗室 | 南投縣南投鎮民族路113號
電話：22號 |
| 彰化：美豐行 | 臺中市新華路327號
電話：363號 |
| 彰化：德榮行 | 彰化市新華里民生路106號
電話：401 |
| 鹿港：德豐行 | 臺中市同上路一段五號
電話：6227 |
| 雲林：德榮行 | 彰化市新華里民生路106號
電話：401 |
| 嘉義：一年豐藥業行 | 嘉義縣義竹鄉六柱村3鄰199號
電話：鹽水17之1 |
| 臺南：德榮藥業資材行 | 臺南市公館路173號
電話：3497 |
| 高雄：富農藥行 | 臺南市中正路180號
電話：21069 |
| 花蓮：邱協成藥行 | 花蓮市中山路8號（彰化銀行對面） 電話：136 |
| 宜蘭：日豐肥料行 | 宜蘭市吳沙路49號 |
| 屏東：恆成行 | 屏東市民生路240號 |

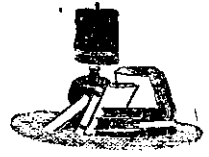


巴拉松乳劑
PM乳劑
馬拉松乳劑
安特靈乳劑
地特靈乳劑
DT乳劑
魚藤精乳劑
利我農乳劑

中農化工廠股份有限公司出品

現貨供應

總公司：台北市南陽街廿一號 電話：三一六六〇
工廠：台北縣美芝路中正路三-七號



貸款開鑿深井

向糧食局申請

【問】：一、鑿十英尺深井需多少錢？二、可向糧食局或土地銀行申請借款嗎？（宜蘭縣礁溪鄉光武村八十一號何庚申）

【答】：十英尺深井費用，包括洗井和試水費用在內，三百呎深的約十一萬元，二百呎深的約八萬五千元。

另加電力裝設費，由當地電力公司區管理處核算，每馬力五百五十元。每增設電桿一支，約一千七百元，內線費約一千二百元。

抽水機費用隨其馬力大小而不同，採用那一種抽水機，要等到深井試水完成後，根據記錄，才可決定那一種最經濟有效，如水位很高，能裝地面抽水機，最經濟。

二、可向糧食局申請補助或貸款。（周元松）

冬季綠肥牧草

適應地區不同

【問】：四種牧草：(一)ラヂノグラス、(二)レッドクローバ、(三)ベツチ、(四)レンデ。由中文名稱叫什麼？種子何處可買到？（臺南縣龍潭鎮潘子璣四號李清直）

【答】：四種牧草的中文名稱如下：(一)白花三葉草(二)紅花三葉草(三)苕子(四)紫雲英。

以上四種都是冬季綠肥牧草作物，(一)(二)品種，在南部生育不好，(三)苕子品種已經臺北農業試驗所試驗成功，作為南部地區冬季水田裏作很好，計劃在今年九、十月間，在南部地區擴大試作。（張國勳）

木耳段木發生雜菌

用水洗淨注意管理

【問】：一、木耳生育期間為何不長，反而腐爛？

二、最近久旱不雨，雖每日澆水是否仍與氣候、水份有關？

三、如何防止腐爛？可噴農藥否？（臺東縣達仁鄉安朔村葛幸材）

【答】：一、木耳停止生長，發生腐爛，是由澆水不當，引起雜菌的侵害。需把腐爛木耳先剷除後，再把段木用水洗淨。並注意栽培場所的環境衛生和保持適當的濕度。

二、久旱不雨，空氣中濕度低，雖不時澆水，仍不足維持木耳生長上所需的濕氣。

三、防止腐爛方法，要注意澆水和通氣良好，木耳生長期間，最好不要施農藥或其他殺菌劑，以免發生食後中毒。（胡開仁）

馬鈴薯供過於求

成本低才能有利

【問】：豐原產馬鈴薯，以前收購的人很踴躍。今年却反常，價格下跌，現在每臺斤僅一元，請問原因何在？（臺中縣豐原鎮林子里林子巷六十二號張敬軒）

【答】：今年馬鈴薯外銷不多，因為最近東南亞諸國也有生產，所以價錢暴跌。也有部分商人大量貯藏，等價錢好再賣，但也不會得高價，因為橫貫公路地區，約有一百五十公頃，即將收穫，到那時，現有的貯藏品，因為品質較差，無法和高冷地所產的競爭。

今後馬鈴薯的生產，應力求減低成本，提高單位產量，才能獲利。（王進生）

大蒜種發芽不整齊

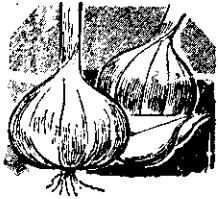
氣候和施肥都有關

【問】：一、本人在今年五月底種下的蒜種將達四十天，最早的經二十天即開始發芽，但是還有四分之一未發芽，這對施肥是否有關？

二、現在還有一部份蒜種，想在最近再種，有何方法可使發芽整齊？（南投縣信義鄉同富村太平巷八十六號林八郎）

【答】：一、請施用豬糞尿加硫酸銨或尿素就好。

二、信義鄉氣溫較冷，可能蒜種已開始萌芽，如尚未萌芽



紋枯病特效藥！

劑和水絕紋

水稻螟蟲剋星！

1.5%3% BHC粉劑

劑乳安必依

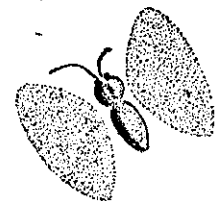
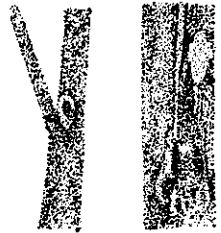
低毒性殺蟲劑

劑乳松粒富

農藥總匯：興農化學工廠有限公司

臺中縣大里鄉內新路五九號 電話：2619·4688

臺北連絡處：臺北市仁愛路二段四六號 電話：38826



豐年牌
農藥

，請將種球放在較冷的場所，可以打破休眠。如將種球貯在攝氏十八至二十度，約三十天後就可發芽。基肥約施堆肥一千二百公升，氮素十五公升，磷酸十二公升，鉀十四公升，追肥以氮素為主。(王進生)

火鷄下白色糞便

【問】：火鷄下白色糞便，有的會死亡，請問是什麼病？(臺南縣美化鎮湖厝里二百三十九號胡國在)

【答】：火鷄疾病種類很多，關於白色糞便，是一般消化不良所發生的現象，但不能斷定究竟是患那一種疾病。但是火鷄在發育時期，需要營養，比普通鷄隻要多，所以一般飼養火鷄，多因營養不足而引起消化的毛病。要在幼雛時期多給蛋白質豐富的飼料。(李登元)

鯉魚身上生透明虱

施地特松水溶粉劑

【問】：家院養鯉魚，生透明白色魚虱應如何治療？(臺北市第一女中莊明昌)

【答】：一、可用地特松百分之八十水溶粉劑的一百萬分之一或二百萬分之一的溶液，約經二、三小時就會死滅。對魚無害。二、藥量的計算法：如池水一噸，放一公克的藥，就是一百萬分之一，如放半公克，就是二百萬分之一。三、施藥時，池水儘量排掉，可以減少用藥量，為使濃度能平均溶解在水裏，可先把藥粉用鉛桶泡水，然後平均撒佈在池水的全面。(劉嘉剛)

淡水蝦都自然生長

【問】：有關淡水蝦仔的飼養法如何？有何書刊可供參考？(南投縣草屯鎮和平里草溪路二五九號黃同仁)

【答】：一、淡水池塘中所生產的蝦仔，都是自然生長的，並無飼養先例，可資借鏡。



二、中國水產協會(臺北市開封街一段三十四巷六號)發行的「中國水產」一二六

期，刊有鹹水魚池，養殖蝦類的調查報告，可供參考。(劉嘉剛)

種鷄每隻廿五元 每格小箱養一隻

【問】：一、鷄(ワズラ)種在那裏出售？二、每隻價格多少？三、飼養法如何？四、飼料如何配合？(高雄市新興區南華橫一路二號之二胡丁才)

【答】：一、臺中市練武路二九三巷林世益先生或苗栗鎮北苗里義民街二十一之四號林德昌先生都有種鷄出售。二、成鷄每隻二十五元，幼鷄每隻二元五角。三、用木板或竹片製成六寸方格小箱，每箱祇能飼養一隻。四、魚粉六，玉米五，米糠五，麵粉三，麥粕二，貝粉一。(臺灣省飼鳥協會推廣委員會邱見堂)



公豬採精 請教獸醫

【問】：一、種公豬發育正常無病，何以採不出精液來？初以為營養關係，雖經改善，仍然無效，是何原因？二、豬弓蟲病的潛伏期多長？如何診斷？有何特效藥？(名間鄉松柏坑一八六號李英政)

【答】：一、種公豬其他一切正常，但採不出精液，這可能是採精技術有問題。目前農會獸醫及人工授精人員，關於公豬的採精工作都受過訓練，請向農會獸醫人員請教。二、豬弓蟲病的潛伏期大約五天，可用血液反應診斷，橫膈膜藥對此病治療有效果，詳細情形請詢問附近農會獸醫。(李登元)

讀者服務部小啓

許昭於 盧健生 王成章 陳柏裕 上列各位農友，地址欠詳，無法回信，另有署名「桃園縣農友一同」的，都請補寄詳細地址和收件人。

農友先生們!!要多收洋菇，蘆筍產量 請用

「鬆育樂」 Soiluck 土壤改良劑!!

- ◎使用「鬆育樂」土壤改良劑可增收洋菇產量3~5成。且管理方便，可提高品質，效果可靠，可謂一舉多得。實驗效果已證實要進一步了解，請向本公司索閱「鬆育樂土壤改良劑對於洋菇增產之實驗效果」手冊。
◎種植蘆筍(アスパラガス)農友先生們!!請注意!! 秋季蘆筍種植季節已到了，使用「鬆育樂」土壤改良劑可使蘆筍增收五成，且可提高品質，收穫肥大又幼嫩的蘆筍，既可多收，更可獲厚利，請多多利用，多多愛顧是盼。



- 信和行 電話 333轉
民生西藥房
芳茂種苗園 電話4834轉
富民農牧資材行
隆大農藥行 電話 155
務木農場

製造元：日本・信越化學工業株式會社
總代理：日本・三井物產株式會社
臺灣總經銷：信德貿易股份有限公司
臺北市中山北路二段九六巷四一號之六 電話：42906號

實驗報告 函索即寄

誠徵未設縣市區經銷商或當地推銷員。歡迎各地農會代銷有意者請函洽。

