

怎樣栽培——五峰早生蘿蔔？

· 陳培昌 ·

美濃早生蘿蔔適合本省水田裏作，但因根部含有辣味，成熟期容易發生空心，常常影響栽培的經濟價值，同時因為含水量多，不太適於淹漬加工之用。

新竹區農業改良場為改良美濃早生蘿蔔的根部缺點，自民國四十二年以來，做有計劃的品質改良工作，用美濃早生和大梅花交配後選拔，再回交選拔固定品種，育成了蘿蔔新品種「五峰早生」。

「五峰早生」的葉子是美濃型，葉長三十五公分，有缺刻，綠色，晚抽苔。
根部呈長圓筒形，長三十五公分，直徑七公分

混合土中，再撒施完熟水肥，充分播種時，用空酒瓶在畦面印成瓶底，在瓶底圈內下播五、六粒種子，覆土一公分後用手掌輕壓。

，肉質甜而嫩，不易空心，適於煮食，加工作菜脯、菜脯羹，香而嫩。

平地裏秋作

山地可夏植

「五峰早生」種蘿蔔適於平地秋季和水田裏作栽培，或山地夏季栽植。

在平地提早於八月栽培時，須要注意防除黃條菜蚤、小菜蛾、菜心螟和夜盜蟲等，以確保收量。

整地法兩種

單畦或寬畦

栽培「五峰早生」蘿蔔，整地法有下列二種，可依土地利用情形和人力任擇一種：

(1)單畦式：犁成七十五公分寬畦（畦溝寬二十五公分），每畦種二行，株間二十五公分。（請參看下列圖）

(2)寬畦式：收刈水稻後犁起耕地，作成一百二十公分寬畦，每畦種三行，株間二十五公分。（請參看下列圖）

肥沃的壤土和砂質壤土最適於栽培，耕後打碎土塊整地，以免蘿蔔主根先端由土壤間隙發生分根。

酒瓶底壓印

圈內播種子

播種前五天，在播種行下掘穴撒施草木灰和過磷酸鈣，充分穴撒施完熟水肥，覆土。

播種時，用空酒瓶在畦面印成瓶底，在瓶底圈內下播五、六粒種子，覆土一公分後用手掌輕壓。

。第四天發芽整齊。

間拔分三次

最後留一株

「五峰早生」發芽後，可分三次舉行間拔：
第一次：子葉展開時，拔除子葉形狀不良株或畸形株。

第二次：本葉二、三葉時，除去發育不良株。間拔後培土中耕。

第三次：本葉五、六葉時，舉行第三次間拔，只留生長最好的一株，然後培土、中耕。生長期間應酌行灌水。

主要病蟲害

一共有九種

栽培「五峰早生」蘿蔔，應注意下列幾種病蟲害：

菜心螟·青蟲：以幼蟲為害，食害菜葉和生長點噴射。

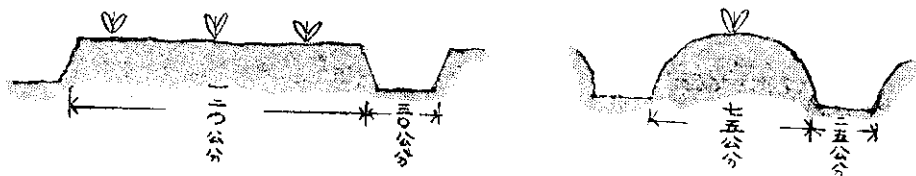
二五DDT乳劑五百倍液或一%BHC乳劑一千倍液。

黃條菜蚤：成蟲食害菜葉，為蘿蔔最大害蟲。播種前後每十公畝地（一分地）撒布BHC粉四公斤，幼苗時每隔三至五天噴射五〇%「馬拉松」一千倍液。

夜盜蟲：黃昏時自土中出來為害，噴射二五DDT五百倍液或一〇%BHC乳劑一千倍液，並於早晨捕殺。

蚜蟲：蚜蟲是毒素病的主要媒介，羣集於葉背、幼葉。自播種後每隔十天噴射三·五%「魚藤精」四百倍液或五〇

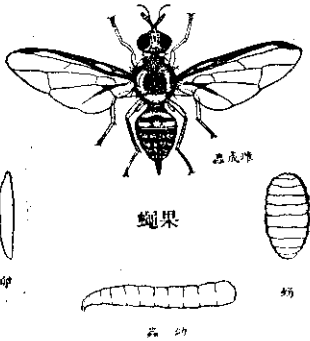
。第四天發芽整齊。



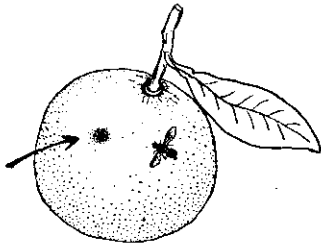
法地整式畦寬和(右)式畦單

張良傳

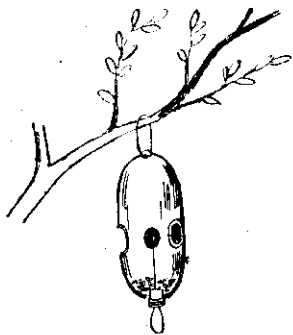
柑 · 桔 · 果 · 蠅



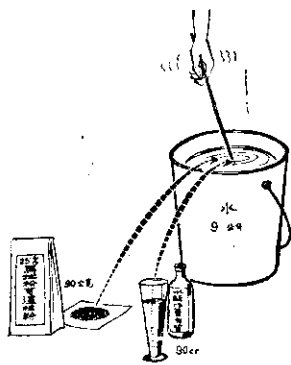
(1) 柑桔果蠅成蟲體長約〇·八公分，黑色並雜有黃色斑紋，一年繁殖八、九代，幼蟲在果中食害果肉，蝸入土中，每年在柑桔黃熟時(約十月起)集中為害柑桔，在柑桔未黃熟前都為害蓮霧、桃、番石榴等，尤其番石榴被害嚴重，應注意處理番石榴落果，以免幼蟲隨果落地，轉入土中化蛹而在十月以後羽化轉害。



(2) 柑桔果蠅為害柑桔，是雌蠅用腹部尾端產卵管插入果實皮內產卵，約經二、三天後，卵就孵化變成幼蟲，在果內食害果肉，致使果實受傷而脫落或腐爛。外銷或準備貯藏的柑果，應特別注意防治果蠅，以減少腐爛損失。



(3) 利用果蠅誘殺器，可以測知果園中果蠅的密度。誘殺器中的綿球必須浸「甲基丁香油毒劑」，每星期取出重浸一次藥液，每天或每星期定期檢查誘殺器中的果蠅數，以決定噴藥防治。誘殺器如能普遍掛用(約二十至三十平方公尺掛一個)，可將果園中的雄蠅殺盡而得完全防治。



(4) 防治果蠅，所用藥劑是「水解性蛋白質」和二十五%「馬拉松可濕性粉」一百倍，配藥方法如右圖：即九十公升(十六臺斤)水中加入水解性蛋白質九〇克，攪拌後再加入馬拉松可濕性粉九十公克(約二臺兩半)，在水桶中充分攪拌後再倒入噴霧器中。噴藥時不必整株噴射，一株中只須噴一、二枝條即可誘果蠅吮食而中毒死亡。噴頭單頭者可節省藥液。

「馬拉松」乳劑八百倍液防除。採收前七天停止施藥。
 軟腐病·黑腐病：是為害蘿蔔根部的主要病害，常由黃條葉蚤傳播，須在播種時撒布BHC粉防除，並在生長期間發生病害前撒布六·六式(四斗式)波爾多液。
 露菌病·白斑病：發生於葉部，可噴六·六式波爾多液防治。

水肥最重要

化肥宜少施

蘿蔔施肥，如果偏重化學肥料，不但會使根肉變硬，增加辣味，劣化根質，同時也會減少收量。最好是以完熟水肥、油粕、米糠、草木灰等作為基肥，再以硫酸銨、氯化鉀配合作追肥，以促進

生長。以完熟水肥為主的施肥法如下(單位：公斤)：

肥料種類	全量(基肥)		追肥		
	播種前	播種後	播種後	播種後	播種後
水肥	1,000	1,000	500	1,000	1,000
草木灰	100	100			
過磷酸鈣	100	100			

每次追肥後，作輕度培土、中耕。

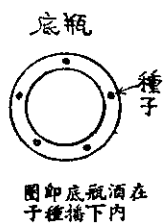
六十天採收

細束送市場

「五峰早生」播種後六十天就可以開始採收。

② 把這個信封，裝在另外一個信封裏。
 ③ 外面信封貼郵票後，寄「臺北市吉林路四十一號豐年社編輯部。」

最好在下午採收，切除葉部，洗滌根部，每五、六株細成一束，次晨運至菜市場。
 大量供應加工廠時，應先訂交貨日期和運搬方式，然後採收交易。



希望試栽「五峰早生」的農友，可照下列手續來信要種子(每包重十五公克)：
 ① 準備紙質較厚的信封，寫好本人的姓名地址，上貼八角郵票(需要兩包的，請貼二元六角郵票)。