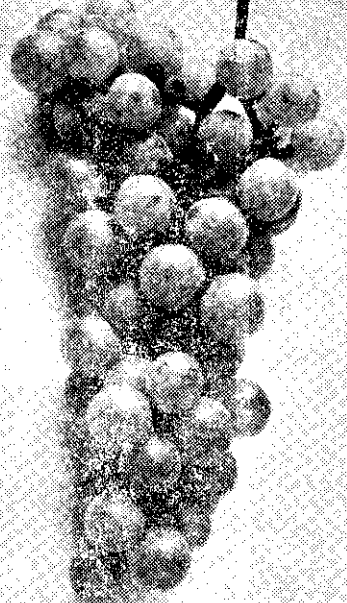


早生刊貝爾



新玫瑰香



石

# 介紹臺灣的葡萄品種

康有德

臺灣的葡萄品種很多，本刊十三卷一期和九期，曾分別介紹過豐產的「奈加拉」，適合製造果汁果醬的「玉紫」，大果粒最適宜鮮食的「金香」，和可耐粗放栽培的「火神」四個品種。本期再繼續介紹的是：

早生刊貝爾：早熟的優良鮮食品種。

新玫瑰香：耐輸送貯藏的黃色優良鮮食品種。

黑后：釀造紅葡萄酒最好的品種。

## 早生刊貝爾

早生利貝爾(Campbell early)是歐美雜交種葡萄。一八五〇年前後，美國人刊貝爾先生用 Moore early 的實生苗作母本，與 Belvidere x muscat hamburg 的實生苗作父本雜交而成。

樹勢發育中等，根的分佈較淺。扦插的苗木因為淺根的特性，常常發育不良，所以應該嫁接生長較強的砧木上。耐旱力也較弱，應選土壤水分變化較少的地區，或灌水方便的田地來栽培。

耐病性很強，對白粉病有免疫力，黑痘病偶有發生，但對褐斑病和晚腐病的抵抗力較弱，應該注意防範，在雨水過多的地區或年份裏，更應增加藥劑的撒佈。

本種開始結果的年齡稍早。在栽培上最重要的問題，是落花的防止。這種落花多半由於受精不良及樹勢過弱所引起。在落花過多時，也常着生多量的無核果，因而果房稀疏而不整齊。

為防止落花，應注意：①不要結果過多。②晚秋時抑制枝梢的伸長，使它的組織充實，貯藏多量的養分，以備開花後幼果生長的需要。③栽植距離不宜過小，每公頃初植一千株，等果樹逐漸長大可疏至七百五十至五百株。④不宜施行強修剪。⑤要防止早期落葉。⑥在開花前一個星期，從花穗算起留七至八個葉片摘心。

本品種非常豐產，如不行控制，每公頃可收三

萬七千公斤，但是最好是控制到每公頃二萬五千公斤左右，以便維持樹勢的健康，防止第二年的落花，及長成充實的結果枝。

本品種為早熟種，六月中旬着色，七月上旬就可以完全成熟。因為着色時期較長，較早採收，尚未成熟，常被誤認為酸葡萄。果穗圓筒形，濃紫色，完全成熟時，糖分高(一四至一五%)，酸度少，是早熟的優良鮮食品種。

## 新玫瑰香

新玫瑰香(Neo muscat)是日本人廣田盛正先生用 Muscat of Alexandria 與甲州三尺交配後，經選擇而來的。一九三二年正式命名為新玫瑰香，引入臺灣的時間約為一九五八年前後。

枝條粗大，節間短而充實，生長很強健。適宜在砂壤土或粘壤土中栽培。在土層深厚而肥沃的田地，根能深深穿入。在傾斜地或山坡地，如果排水良好並行深耕時，也能結很好的葡萄。但是在瘠薄的土壤中，枝葉常不能成熟，萌芽不佳，落花也多，而且容易着生不授精果。

本品種的耐旱性較弱，在砂地或乾旱地栽培時，應有土壤保濕的措施。對於黑痘病、晚腐病和白霉病的抵抗力也弱，被害的果實，即使是輕微的損害，對於外觀也有很大的不利影響。

新玫瑰香進入結果的年齡較早，等到樹冠長大以後，樹勢可能逐漸衰弱。所以在幼樹時期，應該控制結果量。為了減少落花和不授精果的數目，謀求果穗的美麗，在開花之前，也應調節結果量，施行適度的疏除花穗工作。

果穗長圓錐形，常有大形的複穗，每果穗重最大的可達八百公克以上，果粒橢圓形，成熟時乳黃色，有很濃的麝香味，糖分含量可達一八%，品質

良好。果皮較厚而強韌，不裂果，不脫粒。成熟期在七月中下旬。在樹上完全成熟的果實品質最好，採收的時期也較長，而且耐運送耐貯藏，是本省黃色葡萄品種中的優良鮮食用種。木種釀酒時，雖有葡萄香味，但風味淡泊，沒有優點可取。

對病害的抵抗性和耐濕性都比歐洲葡萄強。在臺灣的露地可以進行經濟性的栽培。但栽培時，為使果粒肥大美觀，果實品質優良，應該控制產量，在開花時注意花穗的整形，在結果初期應注意疏果。為防止晚腐病的為害，更應施行套袋工作。套袋雖費錢費工，但最後的收益却比沒有套袋的多。

本品種生長旺盛，每公頃初栽時可種五百至七百五十株，等果樹逐漸長大時再行疏伐，留下一百至二百株左右即可。並且應選擇土壤良好而避風的地區來栽培，大而積種植時，也要注意集約的管理。用臺灣的酸葡萄作砧木時，也有很好的成績。

### 黑后

黑后 (Black Queen) 是一九二七年日本人川上先生用 Bailey x Golden Queen 雜交所得的實生苗中選出來的。一九三三年第一次結果。引入臺灣的日期不詳。

本品種樹勢很強健，幼樹和成年樹的生長也旺盛。枝條粗大，節間稍長。適宜於壤土或砂質壤土中栽培，在含有石礫而有腐植的土壤中，也可以有很好的成績。耐旱性較強，在不十分乾燥的土壤中，如果土層深厚而肥沃，也可以得到較高的產量。

對黑痘病的抵抗力較弱，在多雨的地區，枝條生長不充實時，要特別注意黑痘病的防治。對晚腐病的抵抗力中等強弱。白粉病偶有發生，常為導致裂果的原因。對於褐斑病和銹病的抵抗力都較強。

黑后開始結果的年齡較早，結果的情形也好，但着粒的程度似嫌過密，有時須行疏果。在一個結果枝上，通常發生二個花穗，有三房花穗時，須行摘穗以免結果過多。

黑后葡萄相當豐產，在肥沃地區，每公頃的產量可達三萬公斤，而且不會使果實的品質和果勢受

到不良影響。

果穗大型，常有複穗，最大的可達一公斤。果粒濃黑紫色，並可以在散光下着色成熟。每粒果重約四公克，糖分可達一八至一九%。酸味強，含酸量約達一·二至一·六%；單寧含量也多，不適於生食。

本種七月中旬着色，七月下旬收穫。由於不脫粒及果皮厚而強韌，可以安全的掛在棚架上。在避風而雨少的地區，如果沒有晚腐病的威脅，較遲採摘可以得到較好的品質。

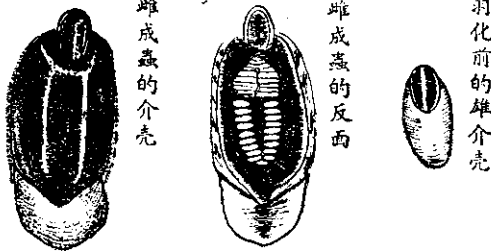
黑后葡萄的色素濃重，為釀紅葡萄酒的最佳原料。但是，含酸量太多，香味較差，是它的缺點。本種可在傾斜地而排水良好的土地內栽培，瘠薄地區也能有良好的產量。

為了防止結果過多，強壯的結果枝留兩個花穗，中等的留一個花穗，較弱的應該使它不結實。每公頃可種五百至七百五十株，水平棚架或直立式棚架均可。要注意晚腐病。

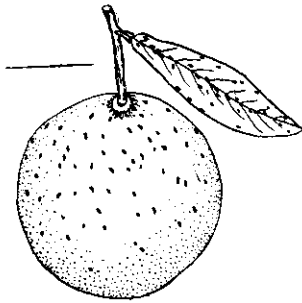
## 柑桔黑點介壳蟲

張長傳

(1) 黑點介壳化前的雄介壳蟲，是有壳類介壳蟲中個體小的黑色介壳蟲，雌成蟲介壳長一·五公厘左右，充分長大後，就有翅的雄成蟲交配產卵。卵產在介壳下，排成整齊二列(下圖中)，不斷產生，經三天左右不斷孵化，所以，同時在同一部位，可以看到成蟲和幼蟲，但春天孵出的幼蟲最多。



(2) 剛孵化的幼蟲，多由母介壳下端爬出，並在枝葉上爬走，找尋吸食部位，但當第一次脫皮後，就少有移動現象，而其口器也隨着蟲體長大而深深插入植物體組織中吸食養分。被害部份以葉(尤其葉背)、枝、果實為最多。被害嚴重的常有落葉和樹勢衰敗現象，尤其果實被寄生後，因介壳不，易脫落，不但有損外觀，外銷時也常被淘汰。



(3) 目前最有效而較安全的防治藥劑有二：一是五〇%大滅速一千倍；另一是九五%高級夏油九十五倍加五〇%馬拉松乳劑一千倍混合液，即三十公升(五〇臺斤)水中加入高級夏油三一六公撮(CC)再加入馬拉松三十公撮(CC)後充分攪拌。噴藥應力求週到，尤其應該噴到葉背。每年採果後、初春和結小果後各防治一次。

