

# 薯鈴馬茄番作裡

## 害為病疫晚意注

·樹火何·

晚疫病是本省番茄和馬鈴薯兩種作物最可怕之病害，通常在番茄和馬鈴薯的生育期間發生，被害嚴重時，常致一無收成。十、十一和十二月間利用水田裏作栽培的番茄和馬鈴薯，生育期在十二、一和二月，這是最寒冷的季節，晚疫病最易流行，請農友們預防施藥保護避免受害。

### 病害的特徵

**馬鈴薯** 發病在葉、莖及塊莖(薯)。在葉上生暗綠色水浸狀圓形病斑，逐漸擴展成爲有輪紋狀，其背面生出白白色微，罹病莖葉變成污褐色而腐敗，被害圃發出臭氣，留莖落葉。塊莖(薯)罹病時，生褐色斑點而稍凹陷，內部變色而腐敗，被害塊莖往往在貯藏中發生腐爛。

**番茄** 發病在果實、葉及莖。在葉上呈浸潤狀，不規則形的暗綠色—灰綠色病斑。莖的病斑稍凹陷硬化或軟腐，常由此處折倒而凋枯。未熟的果實容易罹病，病原菌侵入果皮後呈變傷稍凹入變暗褐色而腐敗。

### 病原與傳染

**馬鈴薯** 病原菌在病斑上所形成的孢子，由風或雨水飛散傳佈，在有水分的地方，孢子分出多數游走子，停止游走即發芽侵入組織內，再現出病斑。新生塊莖露出地面，有孢子落下則容易發生病害。罹病薯儲藏時，會在室內發生腐敗。

本病原菌的繁殖適溫爲攝氏十五至二十四度，放出游走子最適溫度爲十二至十三度，因此在相當低溫時發生病害，尤其在降雨後多濕時多發病，在本省中部馬鈴薯產地大概自冬至前後起至翌年四月之間爲發病時期；五月以後氣溫漸漸變高，就不會再發病。

所以，普通在十一、十二月下種的馬鈴薯，經一個月後常見發病，且傳染迅速，瞬間傳及全圃，在發病葉莖腐爛時，都會發出臭氣。

**番茄** 病原菌與馬鈴薯相同。利用冬季水田裏作栽培的番茄，在定植後生育結果期，如遇多濕寒冷氣候就會發病；乾燥時較少發生。

根據臺中縣豐原鎮防治示範圃的觀察結果，在生育期至第四花房開花後才開始發病，經過兩星期後無施藥區植株全部枯死，果實全部腐爛。中部因晚疫病發生而廢耕的，很多也是在一至三月間得病的。

### 防治的方法

(1) 選擇抵抗性品種 馬鈴薯的男得種最易發生疫病，最近栽培的農林一號則較抗病。番茄也有較抗病的品種，不過目前所栽培的，是市場商品價值較好的品種，都是會罹病的。

(2) 採用無病地所生產的種薯 本省的馬鈴薯種薯，大多數向日本採購，如果是採種圃生產的，當然較爲可靠。如果在本省自行採種，在塊莖長大時應注意培土，不宜使塊莖露出地面。

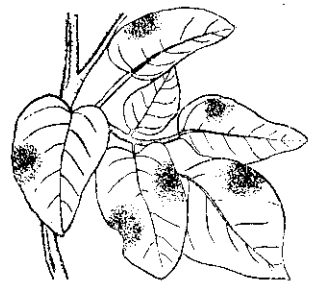
(3) 藥劑撒布 馬鈴薯生育期間，認有發病時，立刻用四一四式波爾多液撒布，或以「大生乙七八」四百倍，「大生M二二」四百倍，任選一種，每隔七天噴射一次。噴藥時，務使葉片兩面均勻附着藥液，如用波爾多液等銅劑時，除了保護作用以外，還可以增加收量。

番茄要防治晚疫病，應注重預防而噴藥。但是番茄經噴射數次銅劑時，葉片捲入而莖硬化，這是不適用銅劑的現象。噴射「大生七八」和「大生二二」的番茄株生育良好，不會生莖硬化，結實也很好。每隔七天噴射藥劑一次的效果非常良好。

所以，定植後生長開花期，爲預防晚疫病時，寧可用「大生七八」或「大生二二」。至於結果後，則以保護殺菌劑的波爾多液較爲經濟。

馬鈴薯和番茄的晚疫病須要早期防治，而且要繼續施藥保護，才能提高品質與產量。

馬和 (左) 病疫晚茄番 (右) 病疫晚薯鈴



### 雜糧圖說·繼續預約

「臺灣雜糧作物品種圖說」繼續徵求預約，到本月三十日截止，詳細辦法請看本刊十三卷二十一頁。

過去來信到本刊或農復會詢問的，因爲信數過多，未能一一答覆，請原諒。如需要訂閱的，仍請再辦預約手續。出版日期確定後即將在本刊發表。