

甘蔗 苗圃 密植 成功 要訣

洪瑞麟

甘蔗密植苗圃，是以小面積採收跡地，用原料稍頭苗密植集約栽培，抑制無效分蘖，促使蔗莖迅速生育，從而增加單位面積可採苗數量，縮短苗齡至六個月上下，並可全蔗採苗，減免浪費，節省苗圃用地。如與普通慣行秋植苗圃比較，密植苗圃公頃採苗效率約為三·三倍，生產成本約低五分之二，此外再加土地經濟利用所得，每公頃可以多獲純益一萬五千元以上。

要想經營密植苗圃成功，應特別注意下面的幾個作業重點：

慎選土地

密植苗圃宜為地方中等（秋植NC〇三一〇）每公頃蔗產量十萬公斤）以上的壤土或砂壤土，並應灌溉方便而排水良好，以往未曾發生嚴重病害蟲害，人為害輕微而交通方便之處。

精細整地

採收跡地所有枯葉殘莖，應搬離現場供製作堆肥或者集中燒却。用地能先灌溉一次最佳。充分耕犁與精細耙平鬆碎，供作基肥之堆肥化肥全面均勻撒施後，再經牛拖刈耙往復數次，使與土粒拌和，然後以無壁牛犁開植溝，隨即應施用二·五%阿特靈粉劑於溝底（每公頃四十五斤），藉供防治地下害蟲。種蔗以前，宜再用無壁牛犁實行徹底以利生育。

增施堆肥

因為密植，每公頃應施用腐熟堆肥二萬公斤，而化學肥料用量則一如普通原料甘蔗標準即可。否則，氮素肥料應增施四分之一。又所有氮磷鉀肥料，除可留下氮素肥料半量供作追肥外，其餘全作基

肥在整地時全面施用。

密植八萬苗

行距〇·六二五公尺（二臺尺），株距二〇公分（六·六臺寸），每公頃密植八萬苗；宜行千鳥式斜插或不植，蔗芽宜在兩傍，苗上並應覆以適度細土。種苗可用「蔗尾」梢頭苗或梢頭「側芽苗」，以免佔用製糖原料。

保持濕度

密植封壟早，祇需精細除草二至三次，且不必中耕，但應隨時保持適當濕度。供作追肥的半量氮素肥料，除留存每公頃五十公斤，於採苗前一個月平均撒施外，餘量應在兩期前施用，隨行培土高約十至十五公分。乾旱期間要防治綿蚜蟲，雨季應注意野鼠為害。

本省龍眼需要改良

（上接第十五頁）作者在上述品種中，就其果形大、風味甜、產量高、適合生食與製罐及採收早晚等條件，選擇下列五品種，作為今後改良龍眼，供給繁殖材料的優良母樹。

楊桃葉：嘉義縣竹崎鄉緞緋村黃啓清，八月中、下旬。

緞緋種：同上，九月上、中旬。

昭安寮種：同上，八月下旬至九月上旬。

隘寮種：嘉義縣竹崎鄉昇平村四十七號姚榮湖，八月上、中旬。

大粉殼：彰化縣員林鎮東北里山脚路五十七號曹樹金，八月上、中旬。

晚熟種：雲林縣古坑鄉東和村七〇號陳賢走，九月下旬至十月上旬以上。

選出的品種，如能同時作有計劃的生產，則每年自八月上旬到十月上旬以至中旬，都有龍眼生果應市。

豐收可靠的秘訣請使用

綜合微量要素葉面散布劑

施 葉 養 元

(シオヤゲン)

親愛的農友們：您的農作物不能有如意的收穫，發育不良，病害不絕，發育畸形等情形嗎？那麼請您使用「施葉養元」散佈在植物上，七天至十天後，葉色飽麗，葉片壯大，生長迅速，真會使您驚奇，這就是「施葉養元」的效能，能使農作物回復原來的健康狀態，因為「施葉養元」好比人體需要「維他命」一樣。植物因土壤氣候水份病害等關係亦會引起缺乏植物要素，「施葉養元」就是「綜合微量要素」即植物用的「維他命劑」。綜合微量要素是植物不可缺少的必需品。只是缺少一點微量要素，植物生長就不順利易患病害，產量減少，品質劣落，甚至將失去產物之出售機會。

請您於幼年期，生長期，開花期，收穫前經常使用「施葉養元」保證您不但可以減輕工作率，而收穫後，品質亦可達到標準了。

實例證明使用「施葉養元」的附近相比看看。您就明白使用「施葉養元」的植物為什麼出產豐收的道理。

不靠天，只靠「施葉養元」年年必豐收。



有成健苗 促進發育
預防病害 防止落果
花朵增多 改良品質
提高糖分 提高市價
提早收成 增加收量

說明書供試品
附八角向本公
司函索即寄

技術：日本液肥株式會社 (シオヤゲン本舖)
製造：協和化學工業股份有限公司 (全省各農藥行均有售)
臺北市華陰街89號 電話 46880

本省龍眼需要改良

張振宙

本省的龍眼，果實既小，品質又差，賣不到好的價錢。用高接方法改良本省龍眼，可以生產品質良好的大形果實，並提高產量。例如嘉義竹崎和彰化北林的龍眼，經過高接改良後，產品在市場上很受歡迎，每臺斤售價高達三至四元，比過去小粒種「鈕子眼」提高幾倍。據民國五十年的統計，本省每年所生產龍眼價值三千七百多萬元，如能普遍高接改良，總值可能增加一至二倍而接近億元大關，對國計民生關係很大。

本省龍眼，可能是自中國大陸傳來，且當時傳入的，可能是龍眼實生苗或種子，好像沒有優良品種的無性苗傳入，所以各地龍眼所結的果實都很細小，通常稱為「鈕子眼」，品質低劣，價格低廉。

由於龍眼實生種繁殖日增，過去曾有若干地區偶爾出現大果形龍眼樹株，日治時期即曾選出若干品種，作為改良的優良母樹，取穗高接。

高接改良

提高收益

本省龍眼的改良工作，在二十年以前可能已經開始，但是由於龍眼嫁接困難，以往的功效並不顯著，祇有員林鎮的粉殼和嘉義竹崎鄉隘寮兩品種高接較多，產品在生果市場很受歡迎，最近數年來的價格，每臺斤可高達三至四元，相當於鈕子眼價格三至五倍，又因近年來應用塑膠布於龍眼高接，使高接成活率大為增加，臺灣龍眼改良的風氣從此興盛。例如員林鎮八十公頃龍眼，現在差不多已全部經過高接；嘉義縣竹崎鄉和梅山鄉等地的私有龍眼也已大部份改良為大果形優良品種，生果供銷全省各大都市，獲利優厚。

據一九六一年統計，本省所產龍眼，平均每百公斤價值為新臺幣二二二·六四元，總計價值為三七、七三五·六七九元。如全部龍眼均予以改良，由於產量與價格同時增加，總值可能增加一至二倍

，而接近億元大關，對國計民生關係很大。

優良品種

味甜肉脆

本省已經發現的大果形龍眼品種，約有十餘種。這些品種的果形，都遠比鈕子眼為大，但甜味則以鈕子眼為強。

龍眼果實有一共同缺點，即果實發育到一定程度後甜味即開始逐漸減退，而以大果形品種減退的情形特別顯著，但不同品種開始減退的遲早各有差異，這一點對於選擇生食用龍眼品種極為重要。

選擇龍眼品種的另一重要條件為果肉質地須密緻堅實，俗稱為脆肉，柔軟多汁，取食時果汁容易滲出的叫做水肉，也是龍眼重要缺點之一。

五十二年度嘉義農業試驗分所受農復會補助辦理龍眼優良母樹調查，所得結果如下：

一、員林方面選出的品種

(一)西公帽：果實大，外形美觀，水肉，核大，易退甜味，日治時代曾用以製龍眼乾，今已不採用，植株多已改接其他品種。

(二)青殼：果實大，種子也大，水肉，易退甜味，現在很少栽培。

(三)粉殼：果形種子均中等，果皮薄，脆肉，味最甜，不易減退，植株發育旺盛，產量高，是員林方面栽培最多的品種，最適宜製罐，其他地區尚少栽培。

(四)大粉殼：果形最大，種子也稍大，果肉稍脆，水分稍多，味頗甜，稍易減退，植株發育旺盛，產量高，生果售價頗高，現在祇在河水坑及東山栽培少數，有推廣價值。

(五)晚熟種（十月龍眼）：果形中等，外形稍欠

六月桶柑價錢好

最新出品六月桶柑苗

◎ 六月桶柑五大特點 ◎

- (1) 六月桶柑成熟採果期農曆五月至六月間
- (2) 六月桶柑成年豐收每畝三萬粒無子
- (3) 六月桶柑果粒大氣味
- (4) 六月桶柑果汁豐富氣味
- (5) 六月桶柑高貴果實是外輸全省



有保證書可以負責保證
本農場有母樹一千二百株可參觀指教

興農記農場 李買 敬啟

連絡處：臺北市重慶北路二段一一二號

強根、健枝、養實



最新出品最有功效的植物營養劑！

中央標準局註冊商標
第一四六〇一號說明書
ヨーゲン葉元是最新出品
的葉面散布劑，葉元是高級微量的葉素而製成的黃色細粒結晶的葉面散布劑，主要成分為葉素30%磷分10%及微量元素促進劑。ヨーゲン葉元的特性：①促進農作物之生長，果實花之速度及成熟期。②防止落花落果、改良品質提早收成。③抵抗病蟲害、防止落果、雜穀等。④卓效。⑤據日本農業雜誌報導水稻使用葉元結果增收一七%，蔬菜、雜穀增收二〇%。⑥日本製造。

改良土壤增加發芽率。④枯病。⑤對於各種蔬菜、果樹雜穀等優越卓效。⑥據日本農業雜誌報導水稻使用葉元結果增收一七%，蔬菜、雜穀增收二〇%。⑥日本製造。

總代理：立原行豐原郵政信箱七號
現貨供應：榮泰農產行
豐原鎮市前街六二號之八號 電話：六三七號
全省各地農會，農藥行，西藥行，均有售

蔬 · 菜 · 蚜 · 蟲

張良傳

美觀，果肉頗脆，食味可口，有冰糖味，現有龍眼品種中，似以此一品種食味最佳，果實久留而甜味不退，所以可延遲至十月採收，但由於蟲害鳥害厲害，果實脫落損失多，栽培者少。為調節龍眼生果市場，似有推廣必要。

二、嘉義縣方面選出的品種

(一)隘寮種：在梅山鄉廬子發現，因原主人遷往隘寮居住，將該品種在隘寮繁殖，並定名為隘寮種，為嘉義縣發現最早的一優良品種。現在梅山、竹崎一帶繁殖最多。該品種果形最大，外形美觀，種子中等，肉質稍脆，早期食味頗甜，但是果實發育到充分大小時，甜味大減，所以後期食味頗淡，這是缺點。但由於產量甚高，似可用於製罐，以增加製品美觀。作生果應市的，可早採收，食味仍佳，而價格頗高。似仍有推廣價值。

(二)楊桃葉：葉形寬廣，略似楊桃（五斂子）葉形，農民稱為楊桃葉（又稱幼葉種）。在龍眼品種

中發育最旺盛，產量極高，果形大，外形稍欠美觀，種子中等，脆肉，味甜，為目前嘉義方面最受歡迎的龍眼品種。這品種的適應性很強，在彰化、員林及其他地區，結果均令人滿意，應是現有龍眼品種中最具經濟價值的一種。

(三)昭安寮種：原種在梅山鄉昭安寮發現，果形較楊桃葉為小，但較美觀，種子小，脆肉味甜，不易減退，可晚採收，產量高，已漸為農民所重視。

(四)緞繡種：在竹崎鄉緞繡村發現，果形較楊桃葉小，外形稍欠美觀，種子小，果肉質脆，食味甚甜，且不易減退，可晚採收，市價甚高，產量豐富，現在栽培的很少。為調節龍眼生果市場，有推廣必要。

三、臺南縣方面選出的品種

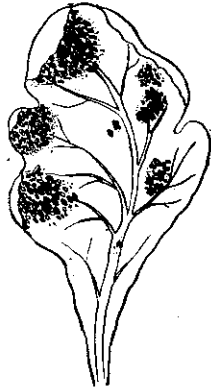
(一)青山種：原種在東山鄉青山村，果形中等，外形稍欠美觀，種子不大，肉質稍脆，味甚甜，產量甚高，尚有推廣價值。

(二)湖底種：原種所在不明，現在南化鄉湖底繁殖地頗多，果實初期為球形，外表美觀，至充分成熟時變為似黑葉荔枝之心臟形，果殼則變為褐色或灰褐色，所以又叫做紅殼種，是時果殼頗為粗糙，稍欠美觀，厚度增加，呈木質化。種子不大，呈棕褐色。果肉最脆，初期味甚甜，至充分大小時，食味較淡，宜早採收，市價甚高，產量較低，這是缺點。可供應早期龍眼需要，有推廣價值，因為肉質特脆，可試製罐頭。

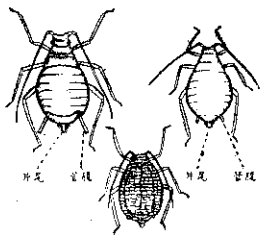
(三)溝坪種：原種在內門鄉溝坪村發現，果形最大，外形美觀，種子大，水肉，初期食味尚甜，發育到充分大小時食味甚淡，產量雖高，但不受歡迎，不宜推廣。

四、高雄縣方面選出的品種

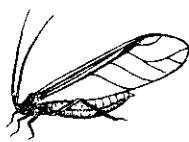
(一)龍目種：原種在大樹鄉龍目村發現，果實球形，外形頗美觀，種子小，果肉含水量稍高，質頗脆，風味甜，產量高，成熟期稍早，頗有推廣價值，現祇在龍目村稍有繁殖。（下接第十三頁）



(2)要鑑別菜園中這三種蚜蟲並不難；如用放大鏡注意觀察，可看出菜蚜在體上分泌白色臘粉，而且腹管比尾片短小（左圖下）。偽菜蚜通常是暗綠色或黃綠色，無光澤，且腹管和尾片約略等長（左圖右上）。桃蚜體色變



化多，有淡綠色、淡紅色、淡褐色等，且腹管比尾片長（左圖上）。



(4)防治蚜蟲很容易，但較難徹底。目前大部份有機磷殺蟲劑，都可以殺死蚜蟲，但在蔬菜上，為安全計，應以五〇%「馬拉松」乳劑一千五百至二千倍或三·五%魚藤精乳劑五百至一千倍最安全且經濟可靠。藥液要直接噴到蚜蟲才有

(1)在本省為害十字花科蔬菜（如甘藍、白菜、蘿蔔、蕪菁、花菜、油菜等）的蚜蟲共有三種，即菜蚜、偽菜蚜和桃蚜。菜蚜多發現於高冷地，平地很少。偽菜蚜和桃蚜則在平地非常普遍，尤其在秋冬二季發生最多。蚜蟲除直接吸收蔬菜養分而致葉捲縮衰弱外，間接會傳染各種毒素病，影響蔬菜的生長。

(3)蚜蟲只有雌蟲，並且在本省，蚜蟲並不產卵，小蚜蟲長大到成熟，就胎生小蚜蟲，有時因環境變化而產生有翅蚜蟲，飛往他處繼續為害。



效。