

蔬 · 菜 · 蚜 · 蟲

張良傳

美觀，果肉頗脆，食味可口，有冰糖味，現有龍眼品種中，似以此一品種食味最佳，果實久留而甜味不退，所以可延遲至十月採收，但由於蟲害鳥害厲害，果實脫落損失多，栽培者少。為調節龍眼生果市場，似有推廣必要。

二、嘉義縣方面選出的品種

(一)隘寮種：在梅山鄉廬子發現，因原主人遷往隘寮居住，將該品種在隘寮繁殖，並定名為隘寮種，為嘉義縣發現最早的一優良品種。現在梅山、竹崎一帶繁殖最多。該品種果形最大，外形美觀，種子中等，肉質稍脆，早期食味頗甜，但是果實發育到充分大小時，甜味大減，所以後期食味頗淡，這是缺點。但由於產量甚高，似可用於製罐，以增加製品美觀。作生果應市的，可早採收，食味仍佳，而價格頗高。似仍有推廣價值。

(二)楊桃葉：葉形寬廣，略似楊桃（五斂子）葉形，農民稱為楊桃葉（又稱幼葉種）。在龍眼品種中發育最旺盛，產量極高，果形大，外形稍欠美觀，種子中等，脆肉，味甜，為目前嘉義方面最受歡迎的龍眼品種。這品種的適應性很強，在彰化、員林及其他地區，結果均令人滿意，應是現有龍眼品種中最具經濟價值的一種。

(三)臺南縣方面選出的品種

(一)青山種：原種在東山鄉青山村，果形中等，外形稍欠美觀，種子不大，肉質稍脆，味甚甜，產量甚高，尚有推廣價值。

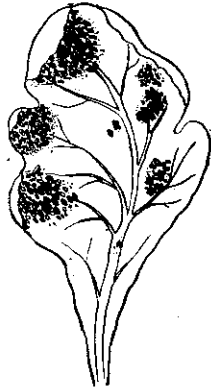
(二)緞繡種：在竹崎鄉緞繡村發現，果形較楊桃葉小，外形稍欠美觀，種子小，果肉質脆，食味甚甜，且不易減退，可晚採收，市價甚高，產量豐富，現在栽培的很少。為調節龍眼生果市場，有推廣必要。

(三)湖底種：原種所在不明，現在彰化鄉湖底繁殖地頗多，果實初期為球形，外表美觀，至充分成熟時變為似黑葉荔枝之心臟形，果殼則變為褐色或灰褐色，所以又叫做紅殼種，是時果殼頗為粗糙，稍欠美觀，厚度增加，呈木質化。種子不大，呈棕褐色。果肉最脆，初期味甚甜，至充分大小時，食味較淡，宜早採收，市價甚高，產量較低，這是缺點。可供應早期龍眼需要，有推廣價值，因為肉質特脆，可試製罐頭。

四、高雄縣方面選出的品種

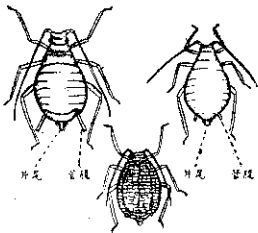
(一)溝坪種：原種在內門鄉溝坪村發現，果形最大，外形美觀，種子大，水肉，初期食味尚甜，發育到充分大小時食味甚淡，產量雖高，但不受歡迎，不宜推廣。

(二)龍目種：原種在大樹鄉龍目村發現，果實球形，外形頗美觀，種子小，果肉含水量稍高，質頗脆，風味甜，產量高，成熟期稍早，頗有推廣價值，現祇在龍目村稍有繁殖。（下接第十三頁）

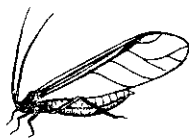


(1)在本省為害十字花科蔬菜（如甘藍、白菜、蘿蔔、蕪菁、花菜、油菜等）的蚜蟲共有三種，即菜蚜、偽菜蚜和桃蚜。菜蚜多發現於高冷地，平地很少。偽菜蚜和桃蚜則在平地非常普遍，尤其在秋冬二季發生最多。蚜蟲除直接吸收蔬菜養分而致葉捲縮衰弱外，間接會傳染各種毒素病，影響蔬菜的生長。

(2)要鑑別菜園中這三種蚜蟲並不難；如用放大鏡注意觀察，可看出菜蚜在體上分泌白色臘粉，而且腹管比尾片短小（左圖下）。偽菜蚜通常是暗綠色或黃綠色，無光澤，且腹管和尾片約略等長（左圖右上）。桃蚜體色變化多，有淡綠、淡紅、淡黃、淡褐、淡紫、淡藍、淡黑、淡白、淡粉、淡紫、淡藍、淡黑、淡白、淡粉。



化多，有淡綠、淡紅、淡黃、淡褐、淡紫、淡藍、淡黑、淡白、淡粉、淡紫、淡藍、淡黑、淡白、淡粉。



(4)防治蚜蟲很容易，但較難徹底。目前大部份有機磷殺蟲劑，都可以殺死蚜蟲，但在蔬菜上，為安全計，應以五〇%「馬拉松」乳劑一千五百至二千倍或三·五%魚藤精乳劑五百至一千倍最安全且經濟可靠。藥液要直接噴到蚜蟲才有特效。

(3)蚜蟲只有雌蟲，所以代代行單性生殖，並且在本省，蚜蟲並不產卵，小蚜蟲長大到成熟，就胎生小蚜蟲，有時因環境變化而產生有翅蚜蟲，飛往他處繼續為害。



化多，有淡綠、淡紅、淡黃、淡褐、淡紫、淡藍、淡黑、淡白、淡粉、淡紫、淡藍、淡黑、淡白、淡粉。