

! 植定和苗選 注意 桔柑栽培

祿 仁 翁

本省的柑桔栽培面積，一年比一年增加，但是栽培品系很亂，定植的方法也不够理想，因而常常影響產品的品質、價格和外銷市場。
現在正是柑桔定植的適期，希望有興趣栽培柑桔的農友們，多注意苗木選擇和定植的工作。

優良柑苗

必備條件

苗木選擇，是栽培柑桔最基本的的工作，如果選擇不當，柑農將在時間、金錢和勞力上蒙受很大的損失，因此，購買苗木時要十二分的留心。

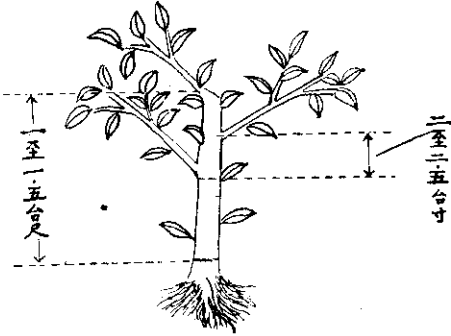
購買柑桔苗木時，最需要考虑的問題，是苗木的系統。因為母樹好壞，將直接遺傳給後代的苗木。一般說來，繁殖苗木時，須從結果量多，品質優良的植株選擇芽條。

系統方面，柑農所要注意的事項如下：

- ① 必須向信用可靠的苗圃購買苗木。
- ② 結果期觀察母樹結果狀況和果實的品質。
- ③ 嫁接時期到苗圃調查接穗來源。
- ④ 如能自選接穗委托嫁接，則最為理想。

一株優良苗木，除品系可靠外，在外觀上尚須具備下列的幾個條件：

- ① 葉：大而厚，濃綠而光滑。
- ② 根：主根短（主根紐轉者將阻害生長），細根多並呈鮮黃色。
- ③ 枝葉等無病蟲害附着。
- ④ 砧木和接穗間癒合完全，上下大小一樣。



優良柑桔苗木

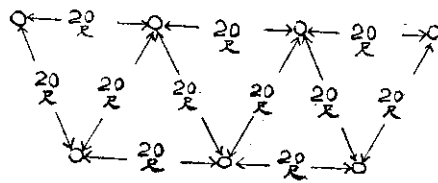
- ⑤ 修剪適當。
- ⑥ 主幹須正直而強壯，具有二至四支主枝，在主幹一至一·五英尺高處摘心。
- ⑦ 主枝角度均一，勢力平衡，主枝間隙保持二至二·五英寸。
- ⑧ 主枝與主枝，或主枝與分枝間不可有交叉情形。

栽植距離 不可過狹

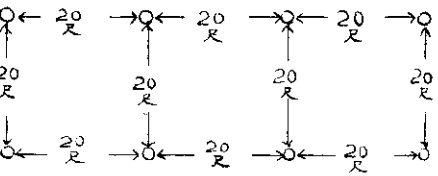
過去本省栽培柑桔，因為株行間距離過狹，植株枝葉互相交叉，陽光不足，通風不良，以致病蟲害叢生，果實品質降低，植株迅速衰弱，經濟壽命減短。此外，又常因定植方法、時期等之不妥，引起生長不佳，結果量減少等現象。

要使柑桔樹發育旺盛，結果量增加，果實品質提高，經濟壽命延長，並方便田間工作，必需保留比較寬大的株行間距離。在本省栽培柑桔，合理的株行距離如下（單位：英尺）：

柚類	正三角形	等邊三角形
甜橙	株行距 二四×二四	植株間距離 二四
椪柑	二二×二二	二二
椪柑	二〇×二〇	二〇
檸檬	一八×一八	一八



植定形角三邊等



植定形方正

金柑 一五×一五 一五
採用等邊三角形栽植法，較正方形栽植時，在同一面積內，可多種十五%左右的植株。
一個果園所需要的苗數，可計算如下：

(1) 正方形栽植：

栽植株數 = 果園面積 / (栽植距離)²

(2) 等邊三角形栽植：

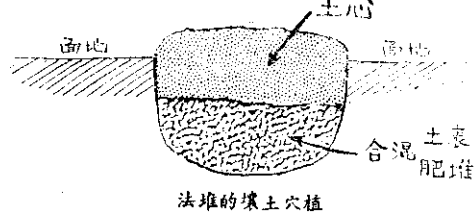
栽植株數 = 果園面積 / (栽植距離)² × 0.86

定植愈早 發根愈快

本省的柑桔栽植適期，自十一月下旬至次年一月下旬；栽植時期愈早，新根發生愈快；栽植時期愈晚，新根發生愈晚，影響春芽的發育和生長。因此，在有降雨或灌溉方便的地方，應儘量提早種植。

栽植方法

- 好壤，直接影響植株生長、結果和壽命。必須注意事項如下：
- ① 植穴大小為五×五×四英尺。
 - ② 植穴表土與腐熟堆肥混合後，放入穴底，再加蓋心土。
 - ③ 植穴土壤，要堆得比原地面高些，以待日後沉實。
 - ④ 栽植時，須視地下部



法堆的填土穴植

春植甘蔗怎樣提高收益？

光 翟

本省甘蔗栽培，以秋植為主，可是近幾年來，由於地下水積極的開發和水庫次第的興建，水的問題，已不像過去的嚴重，春植甘蔗，也漸漸被人所重視，種植面積，年年增加。

春植甘蔗的優點可不少，譬如：①防止表土流失；②可避免稀蟬為害；③可避免幼蔗在低溫乾燥氣候中生長，善用高溫多雨季節（六一九月），充分發育；④可利用梢頭苗，不須蔗苗費；⑤土地可經濟利用；⑥可連續留多次宿根。但是，春植甘蔗該怎樣栽培才能得到最高的產量呢？筆者特就整地種植方式、培土高度及栽培密度等幾項來和農友們談談。

三種種植方式 溝底法最有利

春植甘蔗有三種不同的種植方式，用溝底法好嗎？抑或畦法好？種在畦頂上面又怎樣？這些也許都是農友極欲獲得真正解答的問題。

自五十一一五十二年期新營改良場所作的試驗中，得知畦頂法每公頃原料莖數八二四八支為最多，溝底法七八三三三支次之，畦法七四三五〇支為最少；但是甘蔗和糖產量，則以溝底法為最高，畦法為最低，計畦頂法比溝底法要減產四%，畦法又比溝底法要減產七%。

五十一一五十二年期新營改良場在南靖糖廠南靖農場舉行試驗，仍以畦頂法要比溝底法減少甘蔗及糖產量各為六%。

五十一一五十二年期及五十一一五十二年期中改良場在聚興、永安農場試驗，綜合兩個年期結果，畦頂法也比溝底法要減少甘蔗及糖產量各五%。

這樣看來，農友們要想提高種蔗的收益，不消說以用溝底法最好了。

適宜培土高度 應該二十公分

春植蔗園培土，需要多少高度？新營改良場五十一一五十二年期在南靖糖廠南靖農場試驗的結果，培土二十公分的要比培土十公分的增加甘蔗產量五%，糖產量四%。

聚興改良場五十一一五一年期及五十一一五二年期在聚興、永安農場試驗，綜合兩地兩個年期結果，培土二十公分的要比培土十公分的增加甘蔗產量九%，糖產量十%。

所以，春植甘蔗培土不可過高或過低；以培土二十公分為最適宜。

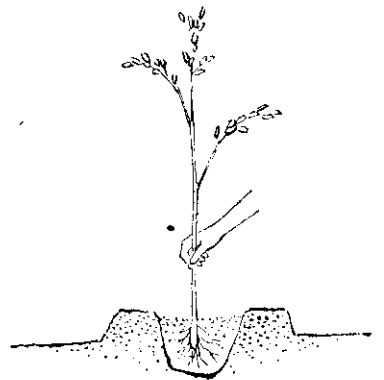
每公頃用苗量 可密植四萬支

據新營改良場在南靖糖廠南靖農場經五十一一及五十一一五二連續兩個年期試驗結果，栽培密度愈大產量愈高。在新營改良場本場如以每公頃用苗量二萬苗作對照，則每公頃用二萬五千苗可使甘蔗及糖產量各增加九%；每公頃用三萬苗可使甘蔗產量增加十四%，糖產量增加十六%；每公頃用三萬五千苗的可使甘蔗產量增加二二%，糖產量增加二二%。南靖試驗結果，以每公頃用四萬苗時產量最高，比每公頃用二萬苗對照區可增加甘蔗產量十四%，糖產量一〇%。

五十一一五十二年期在聚興農場試驗結果，也以每公頃用四萬苗時比每公頃用二萬四千苗對照區，增加甘蔗產量五·二%為最多。

所以筆者要奉勸各位農友，春植甘蔗務須儘可能密植，千萬不要愛惜種苗，而以每公頃用苗四萬支最為有利。

情形，行適當修剪。苗木掘取後日數久，或因氣候乾燥而使根部衰弱時，須重加修剪。苗木掘取後，苗根新鮮者可不必修剪。



法方的植定

⑤主根過長的須予剪短，以免將來植株變成喬木。

⑥栽植時，苗木根羣宜自然展開於穴內。

⑦栽植深度宜與苗圃時之深度略同，不可過深，也不可過淺。

過深時，植株生長緩慢，苗木嫁接處理入土壤內，容易發生「自根」，失去砧木性能，並且有發生黴腐病的危險。過淺時耐風力弱，並且容易遭受旱害。

⑧覆土時，根際須用細土壓實，使根與細土密切接觸，然後灌水，敷草並插立支柱，以促進成活。

⑨員林一帶重粘土地區所培育帶有土壤的苗木，須在種植前輕輕洗去附着的土壤，以免定植後發生生長停頓的現象。

怎樣區別蝶類和蛾類？

蝶類和蛾類，在分類上同屬一個「目」，它們的形態很相像，往往容易誤認為同一類。

一般區別方法：蝶類在白天活動，蛾類則在夜間。蝶類停息時翅膀相疊在背上，蛾類則垂下在蟲體的兩旁成斜屋狀。蝶類觸角為棍棒狀，蛾類觸角則為絲狀或羽毛狀。（周根濤）