

春植甘蔗怎樣提高收益？

光 翟

本省甘蔗栽培，以秋植為主，可是近幾年來，由於地下水積極的開發和水庫次第的興建，水的問題，已不像過去的嚴重，春植甘蔗，也漸漸被人所重視，種植面積，年年增加。

春植甘蔗的優點可不少，譬如：①防止表土流失；②可避免稀蟬為害；③可避免幼蔗在低溫乾燥氣候中生長，善用高溫多雨季節（六一九月），充分發育；④可利用梢頭苗，不須蔗苗費；⑤土地可經濟利用；⑥可連續留多次宿根。但是，春植甘蔗該怎樣栽培才能得到最高的產量呢？筆者特就整地種植方式、培土高度及栽培密度等幾項來和農友們談談。

三種種植方式

溝底法最有利

春植甘蔗有三種不同的種植方式，用溝底法好嗎？抑或畦法好？種在畦頂上面又怎樣？這些也許都是農友極欲獲得真正解答的問題。

自五十一五十二年期新營改良場所作的試驗中，得知畦頂法每公頃原料莖數八二四八支為最多，溝底法七八三三三支次之，畦法七四三五〇支為最少；但是甘蔗和糖產量，則以溝底法為最高，畦法為最低，計畦頂法比溝底法要減產四〇%，畦法又比溝底法要減產七〇%。

五十一五十二年期新營改良場在南靖糖廠南靖農場舉行試驗，仍以畦頂法要比溝底法減少甘蔗及糖產量各為六〇%。

五十一五十二年期及五十一五十二年期中改良場在聚興、永安農場試驗，綜合兩個年期結果，畦頂法也比溝底法要減少甘蔗及糖產量各五〇%。

這樣看來，農友們要想提高種蔗的收益，不消說以用溝底法最好了。

適宜培土高度

應該二十公分

春植蔗園培土，需要多少高度？新營改良場五十一五十二年期在南靖糖廠南靖農場試驗的結果，培土二十公分的要比培土十公分的增加甘蔗產量五〇%，糖產量四〇%。

聚興改良場五十一五十二年期及五十一五十二年期在聚興、永安農場試驗，綜合兩地兩個年期結果，培土二十公分的要比培土十公分的增加甘蔗產量九〇%，糖產量十〇%。

所以，春植甘蔗培土不可過高或過低；以培土二十公分為最適宜。

每公頃用苗量

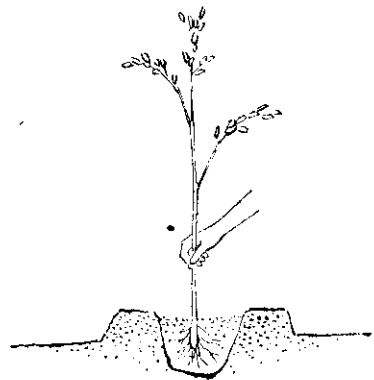
可密植四萬支

據新營改良場在南靖糖廠南靖農場經五十一五十二年期及五十二年期連續兩個年期試驗結果，栽培密度愈大產量愈高。在新營改良場本場如以每公頃用苗量二萬苗作對照，則每公頃用二萬五千苗可使甘蔗及糖產量各增加九〇%；每公頃用三萬苗可使甘蔗產量增加十四〇%，糖產量增加十六〇%；每公頃用三萬五千苗的可使甘蔗產量增加二二〇%，糖產量增加二二〇%。南靖試驗結果，以每公頃用四萬苗時產量最高，比每公頃用二萬苗對照區可增加甘蔗產量十四〇%，糖產量一〇〇%。

五十一五十二年期在聚興農場試驗結果，也以每公頃用四萬苗時比每公頃用二萬四千苗對照區，增加甘蔗產量五〇%為最多。

所以筆者要奉勸各位農友，春植甘蔗務須儘可能密植，千萬不要愛惜種苗，而以每公頃用苗四萬支最為有利。

情形，行適當修剪。苗木掘取後日數久，或因氣候乾燥而使根部衰弱時，須重加修剪。苗木掘取後，苗根新鮮者可不必修剪。



法方的植定

⑤主根過長的須予剪短，以免將來植株變成喬木。

⑥栽植時，苗木根羣宜自然展開於穴內。

⑦栽植深度宜與苗圃時之深度略同，不可過深，也不可過淺。

過深時，植株生長緩慢，苗木嫁接處理入土壤內，容易發生「自根」，失去砧木性能，並且有發生黴腐病的危險。過淺時耐風力弱，並且容易遭受旱害。

⑧覆土時，根際須用細土壓實，使根與細土密切接觸，然後灌水，敷草並插立支柱，以促進成活。

⑨員林一帶重粘土地區所培育帶有土壤的苗木，須在種植前輕輕洗去附着上的土壤，以免定植後發生生長停頓的現象。

怎樣區別蝶類和蛾類？

蝶類和蛾類，在分類上同屬一個「目」，它們的形態很相像，往往容易誤認為同一類。

一般區別方法：蝶類在白天活動，蛾類則在夜間。蝶類停息時翅膀相疊在背上，蛾類則垂下在蟲體的兩旁成斜屋狀。蝶類觸角為棍棒狀，蛾類觸角則為絲狀或羽毛狀。（周根濤）