

# 友農部中 治防樣怎

## ? 蟲螟化二



——樹火何——

就像二化螟蟲，若齡幼蟲較易防治，而老熟幼蟲活力變強，噴藥防治也就難了。

本省二化螟蟲的發生世代，依地域而有差異，通常是每年四至五世代，南部較早，北部較遲。茲將冀中地區二化螟蟲發生情形介紹給各位參考。

### 第一世代

(1)越冬·化蛹：在收割後的稻葉、稻殘莖、麥白筍和其他場所，以幼蟲體越冬，到了春季化蛹，為第一世代的蛾（成蟲）。

(2)發蛾：通常自一月起至三月底止，盛期是在第二期作水稻的秧苗期和本田水稻。

期，自四月下旬至五月下旬，最盛期是五月上旬立夏前後。

(2)產卵：產卵場所與第一世代略有不同，多在葉面葉背或葉鞘部，較難發現。

(3)幼蟲：這個時候氣溫高，經五至六天就孵出幼蟲，成羣寄居葉鞘內側，蝕食葉鞘，使葉鞘黃變。經過一星期後，逐漸侵入稻莖。這時正是水稻的孕穗期，被害株成爲枯槁。在程內老熟的幼蟲，自五月下旬至六月中化蛹。

### 第三世代及其後代

第三世代的螟蛾，是自六月至七月上旬羽化，這時水稻多已收穫，所以，除部分在晚生稻上產卵外，大多數沒有後代。也有一部份在麥白筍上產卵，孵出幼蟲，侵入葉鞘組織內，成長後（七月中下旬）化蛹並發蛾。

第四世代發蛾，在七月中旬至八月上旬，正是第二期水稻的秧苗期和本田生育初期，這是第二期作的發生源。

第五世代的蛾，發生在九月至十一月之間，正是第二期水稻的成熟期，幼蟲侵入稻稈後，在稻葉

本省過去發生的螟蟲，多是一點螟蟲（三化螟蟲），但是近年來發生的，却是二化螟蟲，而且爲害情形一年比一年嚴重。二化螟蟲的生活習性，和一點螟蟲不同，防治方法也不一樣，本文將向你介紹中部農友對付這一害蟲的新方法。

### 幼蟲成羣爲害 稻株枯心枯穗

本省過去常見的一點螟蟲，是專門爲害水稻的害蟲。每羣發生一尾，而且只發現於活的稻莖，幼蟲喜歡高溫，剛孵化的幼蟲，穿孔侵入稻莖，引起枯心白穗。幼蟲老熟後，則在稻莖地下部化蛹或越冬。

相反的，二化螟蟲除水稻外還會爲害多種禾本科植物，喜歡成羣，而且在乾稻莖內也能生存，被寄生的稻莖內，充滿蟲糞，先由葉鞘黃變，然後枯心或枯穗。幼蟲喜歡低溫，不耐熱。

### 每年四五世代

### 南部早北部遲

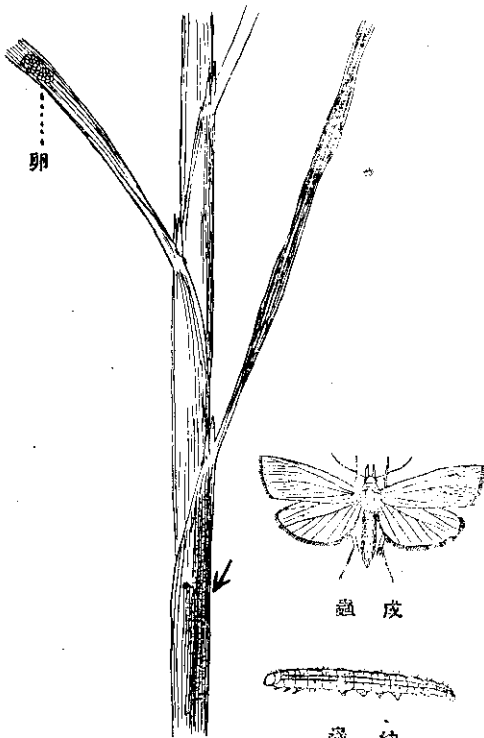
防治病蟲害，最重要的是要先了解病蟲的習性，把握最容易而有效的防治時期，迅速噴藥防治。

(3)產卵：蛾在秧苗上或本田幼株上產卵；秧苗期多產於葉面，插秧後則在葉尖和葉片。卵塊呈魚鱗狀，沒有母蛾尾毛覆蓋，初期呈白色，逐漸變成淺藍色。

(4)幼蟲：孵化出來的幼蟲，侵入水稻葉鞘組織或葉片的主肋，葉鞘內幼蟲成長，逐漸蝕入莖內部或移至他莖，自四月下旬至五月中老熟而化蛹。

### 第二世代

(1)發蛾：第二世代的發蛾



二化螟成蟲幼蟲和卵塊

或殘莖越冬。

### 把握適當時機

#### 噴藥徹底防治

##### 第一世代

(1) 秧田期：第一世代發蛾期正是秧田期，在秧苗上產卵或孵化出幼蟲加害秧苗，所以，秧田期應施用三% BHC 粉劑二至三次，每分地三公升，或用五〇%「速滅松」乳劑一千五百倍亦可。

(2) 本田初期：第一次除草後，立即撒佈三% BHC 粉劑，「速滅松」乳劑一千五百倍，或「依必安」乳劑一千五百倍，任選一種使用。

第二次除草時，也應注意。發現葉鞘變色或腐爛

爛症狀時，應在除草後立即施藥防治。這樣可以減少當年發生源，保護被害稻不至枯心。

##### 第二世代

發蛾最盛期概在水稻的孕穗時期。發蛾最盛期施藥一次，經過十日內再施藥一次。第二世代幼蟲蝕食水稻葉鞘內部，在尚未侵入稻莖內的短短時期施藥防治最為有效。葉鞘黃變初期，用三% BHC 粉劑，每分地三—四公升，「速滅松」乳劑一千倍，「依必安」乳劑一千倍，任選一種向葉鞘部噴射。

##### 第三世代

六月間，水稻多已抽穗成熟，被害很輕，但是

晚生稻尚在育穗期者，宜以低毒性「速滅松」等，與第二世代同樣方法防治。水稻抽穗後不可用 BHC，以免影響品質。

##### 第四世代

發生在第二期水稻的秧田期和本田生育初期。防治法和第一世代一樣，在秧苗期和生育初期為有效。也要做第二期作的蟲源撲滅。

##### 第五世代

在第二期作抽穗至成熟之間發生，為害好像看不出，但是第五世代的幼蟲，是次年第一世代的來源，和次年螟害消長有關，所以仍應儘量防治，減少發生。

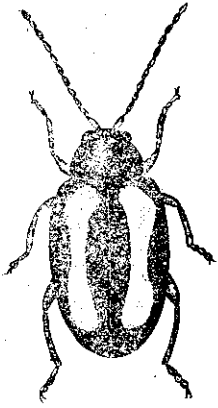
## 蘿蔔白菜大害蟲

### 黃·條·葉·蚤

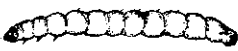
——張良傳——

黃條葉蚤(跳龜仔)最喜歡為害蘿蔔(菜頭)和白菜，其他十字花科蔬菜如甘藍、花椰菜、蕪菁等也常受害，本省南部，在冬春季發生最多，而北部則以貢秋較為厲害。

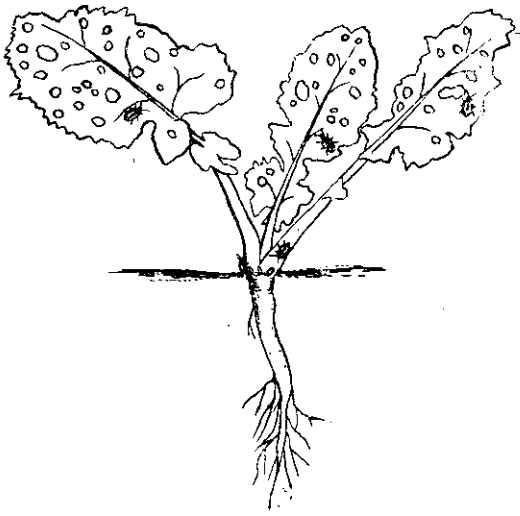
成蟲體小，約〇·二公分左右，黑色，在翅鞘上有二條黃白色斑紋，經常跳躍，為害葉部，成小瘡孔。



(成蟲)



(幼蟲)



(成蟲為害葉部)

卵長卵形，乳白色，一粒粒產在接近地面的葉柄、莖或根頭上。  
幼蟲細長，乳白色，但是頭和尾部為褐色，自卵孵出後，就潛入土中為害根部，因根部受傷，常

引起黑腐病。幼蟲成熟後就在土中化蛹。

防治法：以五十%「賽文」可濕性粉五百至一千倍最理想，當菜株幼小時，可在地面根頭附近多噴些藥液，以兼殺土中幼蟲。「賽文」可在採收前四、五天停用。其他藥劑如一% BHC 粉，廿五% DDT 或五十%「馬拉松」等五百倍液也有效。但是 DDT 和 BHC 都應在採收前二至三星期停用。

(幼蟲為害根部)

