



夏季柑園

怎樣

防治病蟲？

張良傳

天牛類

夏季為天牛成蟲產卵的盛期，所以，應每隔一至二月噴射一次。○五〇「地特靈」於樹幹、粗枝和根部附近土面，以防止天牛產卵。
如與石灰硫黃合劑或石灰波爾多液混合施用，可一並防治侵害樹幹的赤衣病。

椿象類

為害柑桔的各種椿象（臭青龜仔或臭青尾），都在夏天大量發生而引起落果，所以，應每隔十五至三十日噴一次五〇「賽文」可濕性粉五百倍液或五〇「大滅速」或「大滅克隆」一千倍液，並在下雨後或清晨露水未乾時（此時椿象大多不飛且行動遲鈍）巡視果園，隨時捕殺成蟲和幼蟲。

銹壁蝨

銹壁蝨是非常微小，用肉眼無法看見的小害蟲，在無果期為害葉片，到了夏季有果實時，就大量繁殖侵害果實，被害幼果表皮變焦黑或灰褐色，無法長大，即變成「火燒柑」和「象皮病」，影響產量品質很大。

有效防治藥劑有：

①「大生Z七八」或「大生M二二」一千倍液。
②可濕性硫黃粉一百倍液。
③二五〇「克氣茶」一千倍液。
（以上均可與防治椿象藥劑混合使用）。

④石灰硫黃合劑。
以上數種，可任選一種使用，噴藥時注意果實裝完全噴到，每一至二月一次。

紅蜘蛛

紅蜘蛛的發生，並沒有季節性，通常在乾旱時期特別嚴重，近來柑園噴藥太多，以致許多捕食紅蜘蛛的有益昆蟲（天敵）多被毒死，所以，發生較多。
紅蜘蛛主要為害葉和果實，如果留意查看，可發現葉和果實上有小紅點會走動的小蟲，尤以葉背較多。

有效藥劑有：

- ①二五〇「克氣茶」一千倍液。
 - ②八〇「鐵地旺」乳劑四百倍或二〇%可濕性粉一千倍液。
 - ③十八・八〇「開路生」乳劑或可濕性粉四百倍液。可任選一種使用。
- 以上三種藥劑都可以和上述殺椿象和銹壁蝨的藥劑混合使用。又「克氣茶」和「鐵地旺」可和石灰波爾多液混合施用。

介壳蟲類

介壳蟲在夏季發生最多，且在同一株樹上可見到各類介壳蟲的成蟲和幼蟲，所以，夏季應特別注意介壳蟲，以減少落果。

防治藥劑最好用○・〇五〇「大滅速」，如果

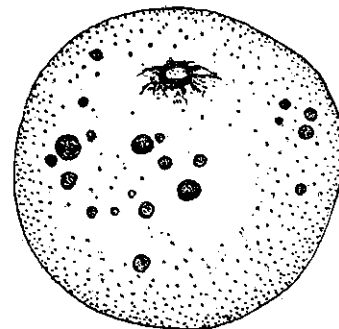
要用「夏油」加「馬拉松」，最好在果實有母指大時噴施較為安全。
配藥和噴藥時期，可參考上述各節決定。注意夏油不要和「賽文」、「大生」、「波爾多」、「硫黃」等藥劑混合。

蚜蟲和潛蛾

在夏季為害夏芽，可參考第十四卷第六期第十頁注意防治。

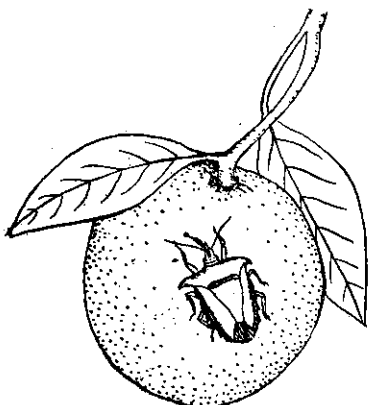
象鼻蟲

在靠近甘蔗和鳳梨的柑園常大發生，可用五〇%「賽文」可濕性粉五百倍液防治。
其他害蟲如鳳蝶、毒蛾、刺蛾、木蠹、粉虱等也可能發生，但並不嚴重，在防治上述各類害蟲時多可有效控制。



病星黑桔柑

黑星病・瘡痂病・潰瘍病



形情害為象鼻角

在夏季尚會侵害果實，詳細防治法可參考第十四卷第六期第十一頁。

赤衣病

赤衣病侵害柑桔樹幹和粗枝，柑桔中以椪柑最易感染，其次為桶柑，夏季多雨時最容易發生，初期在枝或幹上形成白色薄膜雨絲，後漸變淡紅色或

紅色被膜，天氣潮濕或雨後擴展更快，也最明顯，通常在背光或陰暗處較多，大多局部發生，發病嚴重部份表面呈潰爛現象，致被密部以上的葉變黃而凋落枯死，治療較難，應注意預防。
可在雨季經常用四一四式石灰波爾多液或七十倍石灰硫黃合劑噴射樹幹和主枝，如在防治天牛時

中南部第一期裏作，可以栽培糊仔黃麻！

本省中南部的水稻田，在第一期作和第二期作中間有一段休閑期，這段時間，除了瓜類（甜瓜、越瓜等），還可以栽培糊仔黃麻，不影響第二期水稻插秧。

黃麻是本省重要纖維作物之一，中南部的農友們，你如果具有充足的勞力，請在第一期水稻裏作栽培糊仔黃麻，相信可以增加你的收益。

休閑期要五十天以上

黃麻生長期至少要一百天，糊仔黃麻除在苗床生長三十至四十天，在水稻行間生長十五至二十天外，第一期水稻收穫後必須單獨生長五十天。所以，要想利用兩期水稻田栽培糊仔黃麻，必須選擇第一期裏作休閑期在五十天以上的地區才能適合。

中南部彰化、南投、臺中等縣和雲林縣的一小部份，都能適合這個條件，栽培地以地下水位不高，灌溉排水良好，有機質含量多，且表土深厚肥沃者為適宜。

「臺中特一號」最好

第一期糊仔黃麻品種，以「臺中特一號」最好，如無此品種，採用「水上青皮」或「虎尾青皮七號」亦可。

利用麻田間拔苗栽培

麻苗可以利用普通麻田的間拔苗或專設苗圃育成，但是現在黃麻播種期已過，因此只能利用一般麻田的間拔苗來栽培。不過利用普通麻田間拔苗時

，應注意下列幾點：

- ① 最好多施腐熟堆肥作為基肥，用寬條播種。
- ② 發芽後一星期，在幼苗齊集處儘早間拔，使苗間距離保持一至二公分，均勻施用腐熟人糞尿或硫酸銨、氯化鉀等稀薄液肥作追肥，促進幼苗生長。
- ③ 隔一星期後，再舉行除草間拔，使苗距為三公分左右，加施硫酸銨、氯化鉀等做追肥，並注意灌溉排水，使麻田保持適當濕度，以利幼苗生長。普通以行距五十公分，株距十公分計算，一公頃麻田的間拔苗可供一公頃移栽之用。

陰天雨後或傍晚移植

移栽前一天，先將第一期水稻田的積水排除。排水不良的土地，應開排水溝排水。如果稻田原來缺水，土壤乾燥，則應預先灌水，使田土澎軟。麻田亦應預先充分灌水，以便連拔麻苗。所拔起的麻苗，應放置於蔭涼處或流水淺溝中，而且應於兩天內移栽完畢。

糊仔黃麻的移栽時間，應依下列原則決定：

- ① 在第一次水稻收穫前十五天，稻穗開始下垂，穀粒進入糊熟時期，稻田可以排水時移植。
- ② 麻苗必須在播種後三十至四十天內移栽，過老會使開花提早，分枝生長不良。
- ③ 苗高約五十至六十公分時移栽較好，最好是和第一期水稻株高相近時移植。
- ④ 移栽應在下午傍晚舉行，陰天或雨後移栽最好。

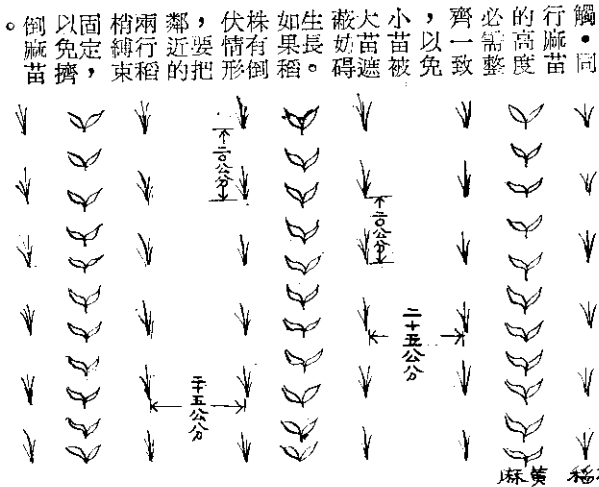
將「地特靈」與波爾多液或石灰硫黃合劑混合施用，則可節省噴藥勞力。

配藥法可在每公升石灰波爾多液中加入「地特靈」可濕性粉十公分或乳劑三十公撮(CO)，也可在每公升水中加入石灰硫黃合劑十四至十五公撮，再加「地特靈」可濕性粉十公分或乳劑三十公撮。

林董生

移栽密度是每兩行水稻移栽麻苗一行，株距為水稻株距的一半。例如水稻的行距為二十五公分，株距為二十公分，則麻苗移栽行距應為十五公分，株距為十公分；黃麻株數和水稻株數恰相等（如左圖）。

移栽時，左手握麻苗一束，右手逐一取麻苗，站立移栽行溝，將麻根插入土中深約五公分，逐行後退移栽。如果田土過於堅實而難於插入時，可用先端尖銳直徑約三分的圓棒穿鑿移植穴，再將麻苗插入穴內，然後四周固以泥土擠壓，使麻根充分接觸。



培栽麻黃仔糊作裏期一第