



(形情花生害為蟲幼子龜金)

# 怎樣防治花生地下害蟲？

張良傳

農友們都知道，花生受地下害蟲為害很嚴重。例如播種後種子受害不能發芽，幼苗期受害枯萎，結莢時被蛀食成空殼，都是常見的現象。據試驗調查，莢果的被害率，就達二成以上。

## 常見的地下害蟲

**金針蟲類** 就是叩頭蟲的幼蟲，俗稱鐵線蟲，蟲體黃褐色，細長如一寸長之鐵針，前方有小腳三對，頭部暗褐色。成蟲在四至八月間出現交尾，產卵於土中。幼蟲除為害根部外，在有莢果時，多蛀孔穿入莢果內食害果仁，使成空殼。

**幼蟲** 在土中要經二至三年才變成蟲，在砂地、砂質壤土地或前作為甘蔗的土地發生最多，尤其在經常乾燥的土壤，金針蟲常集中於植株地下，為害特別嚴重。

**蛻蟬類** 就是金龜子的幼蟲，俗稱鷄母蟲，種類很多，習性却相近。蟲體乳白色，經常彎曲，頭部淡褐色或黃褐色，前方有小腳三對。成蟲在四至十月出現，經常食害各種植物花葉，產卵於土中。幼蟲為害根部和莢果。在有有機質多的土壤，和前作為甘蔗的土地，發生最多。

**蟻類** 俗稱肚扒仔，成蟲在四至七月間，產

卵於土中，幼蟲和成蟲都在土中潛行為害作物根部。其他害蟲 臺灣大蟋蟀（肚狗）和切根蟲，都在幼苗期切斷幼苗，食害莖葉。白蟻和螞蟻食害種子。

## 有效的防治方法

下列兩種施藥法，對花生地下害蟲的防治很有效力。

在大蟋蟀和切根蟲多的地區，以採用全面施藥較為理想，否則就用播溝施藥法較為經濟。

**全面施藥法** ①每分地施用四十%「阿特靈」可濕性粉○。九公斤（一臺斤半）加水三百倍用酒水壺酒施。如用噴霧器，只需加水八十至一百倍。

②每分地施用二·五%「飛布達」粉或「阿特靈」粉九公斤。

以上可任選一種，在播種前全面均勻施於地面，然後用犁翻耕一、二次，再開溝播種。

**播溝施藥法** ①每分地施用四十%「阿特靈」可濕性粉○。六公斤（一臺斤）加水三百倍用酒水壺酒施。如用噴霧器，只需加水八十至一百倍。

②每分地施用二·五%「飛布達」粉或「阿特靈」粉四·五公斤。

先以「賜保根」或「西樂生」粉拌種，比例為一斤種子對四公分藥粉，可預防花生白絹病而減少病死株。

(2) 臺灣大蟋蟀和切根蟲發生多的地區，常因施藥不均勻而影響效果，所以，最好在播種前一星期，撒施「蟋蟀螻蛄毒餌」每分地一公斤，或自配生甘藷簽毒餌二十五公斤或米糠毒餌十公斤誘殺，可毒死大蟋蟀、螻蛄、切根蟲和部份金龜子等。

(3) 施藥時，必須帶口罩和橡皮手套，並在工作完畢後用肥皂洗淨臉和手腳。

(4) 施藥粉時，如遇大風，可酌量摻合半濕潤土沙，充分拌合後撒施，可避免飛揚（用撒粉器者不必加沙）。

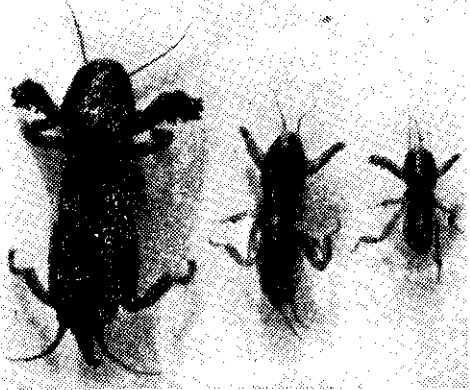
(5) 採用播溝基肥施法時，上述藥粉可與肥料混合施用，但一定要充分拌合。

## 防治時

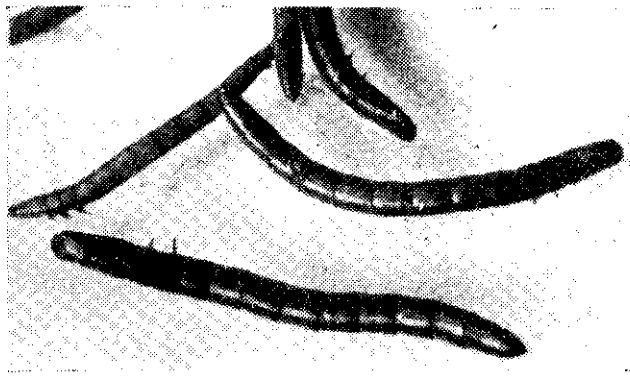
### 注意事項

(1) 花生種子事

以上可任選一種，平均撒施於播溝中，然後播種，並立即耙平。



蟲幼和(左)蟲成蝓蟻



蟲針金