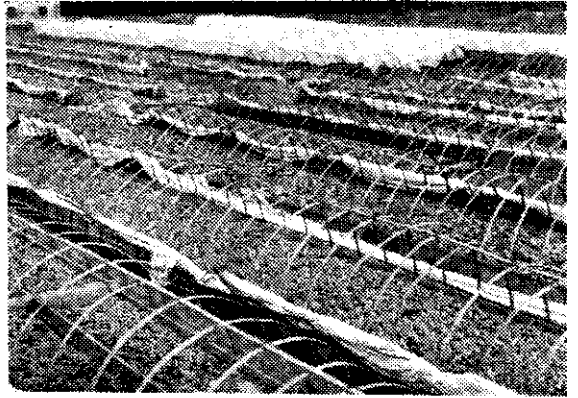


如何培育強健菸苗？

·昆錦連·



一進入八、九月份，菸農們就要為育苗工作而忙碌了，你願意參考本文，育成強健的菸苗嗎？

苗床施用堆肥最好 綠葉色濃絕非好苗

菸種播種後約五至七天發芽，發芽後兩週內，根部吸收養份的能力很微弱，生長很緩慢，進入了第三週，生長率才轉快。為了適應菸苗這一種生長的特性，苗床一定要施用適量而腐熟的有機質肥料。

有機質肥料中，以堆肥最為理想，因為它可以改善苗床土壤的物理性狀調節水份，並可緩和濃厚糞分對幼苗的傷害。

一般苗床的基肥量，每坪約施用腐熟堆肥二十公斤，花生仁餅一公斤半，過磷酸鈣一公斤，硫酸鉀〇·二公斤或草木灰一公斤。

堆肥和花生仁餅在播種前兩週混合堆積發酵，到播種前三、四天再混入磷鉀肥料。如基肥未經暴雨冲刷流失，便不需再用追肥了。可惜有部份菸農常在苗床後期澆施大量硫酸銨或尿素水溶液，使菸苗長得特別快，葉色濃綠，組織脆嫩，可是這絕對不是好的菸苗。

覆蓋稻草排成丁字 布架距離一臺尺半

播種完成，即行蓋草。習慣上都是利用長約二臺尺半的稻草，用相對的方向敷在苗床上。因苗床寬度只有三·三臺尺左右，使苗床中央的稻草交叉部份重疊起來，顯得特別厚。澆水時，水份很快的流向兩旁，分佈不能均勻，又因稻草厚度不同而使內部的溫度和日照有差異，發芽率和整齊度自然就無法一致。

改進的蓋草方法，應該把稻草切成一·七臺尺左右，或利用二臺尺半的稻草，排成丁字形，使全

農民對於水稻施肥後之有無效果，一般均認為施用後三至五日，莖葉部呈現濃綠色者，則算有效；呈現淡綠色者，則謂無效，這種觀念是錯誤的！因為使用之肥料如屬單純的「氮肥」，當然可以在施用後三至五日呈現顯著之效果；假如是「三要素及微量元素」之複合肥料，其效果自然比較緩慢。

水稻之栽培，一般均注重氮肥，惟氮肥施用過多時，莖葉部雖然會呈現濃綠色，但却會使細胞組織軟弱，容易引起病蟲之侵害，甚至出穗不齊，晚熟，倒伏及減少產量等情形。為了補救這種弊病，所以專家們才研究配製含有氮、磷、鉀三要素及微量元素之複合肥料。

農民以複合肥料施用於水稻，因其效果較慢，莖葉在施肥後三至五日仍呈現淡綠色，則認為此種肥料無效果，這是極其錯誤的一種觀念。事實上，因複合肥料含有氮、磷、鉀三要素及微量元素，儘管在莖葉上看不出顯著之肥料，但却在健全水稻之細胞，增強其抗病性。

「肥素」豐年1號，即係根據上述實際情形，並參照本省農業試驗機構對水稻需要何種肥料試驗結果之資料，特別配製之一種科學化複合肥料。這種肥料用於水稻。其莖葉儘管呈淡綠色，但對水稻之細胞組織強韌健全，不會倒伏，出穗齊一，穀粒飽滿，提高單位面積產量，增高碾米率，這就是「肥素」豐年1號Fertilizer Element最大之特點，盼農民能予瞭解並安心施用。

臺灣總代理

正誠產業股份有限公司

臺北信箱第一一四一號

床面蓋草厚度一致。
架設有苗布架時，二彎弓竹片間的合適距離約一至一·五英尺，但是部份菸農使用的有寬到二英尺半以上的，遇到颶風雨來臨時，無法綁牢育苗布，讓苗床任風雨摧殘，這樣就根本失去了架設有育苗布的意義了。

疏苗工作做得週到 假植苗直播苗相同

根據經驗，只要能利用點播器或用撒播，把菸種很均勻的分佈在苗床上，又只要能加強疏苗工作，則利用假植苗或直播苗並無不同。

現在以利用直播苗為例，按一般標準，每坪的播種○·八至一公分，即約播下八千至一萬粒種籽，發芽率以百分之八十計，可得六千至八千苗。但每坪苗床最後留下的苗數，僅約七百左右，九成以上的幼苗需行疏拔。所以祇要發芽情形良好，疏拔工作可以放手做去。

疏苗工作應從發芽後一週開始，分次進行，凡是在床面上分佈不均勻的，發芽特別早或特別晚的，罹病蟲害的，以及生育不良的，都要儘先淘汰掉。

減少灌水強化菸苗 移入稻行全天可行

在外國，菸苗的育苗工作上，很注意到菸苗的強化(Hardening)，即在苗床中期以後，儘量減少灌水的次數和每次灌水量，並撤除遮蔽物，使幼苗接受充分的陽光，使葉片及莖部組織強化。

本省大多數苗圃灌水方便，菸農為縮短育苗日數，大多勤加灌水。有的菸農太信賴假植苗，認為經過假植的菸苗，移植後成活率一定高。實際上只要在苗床後半期注意幼苗的強化工作，直播苗同樣可以百分之百成活的。菸葉試驗所耕作專家張國懋技正，近年來特別強調這一點，是完全正確的。

整天裏那一段時間最適於移植工作？據菸葉試驗所張國懋技正連續試驗三年的結果，把菸苗移植

在稻行間，全日間任何時間都可移植。又提前一晚或數小時取苗，和移植前臨時取苗的，結果也沒有什麼不同，菸農儘可以看勞力的調配情形自行決定移植的時間。

附註：本文插圖照片由翁啓賢先生攝。

竹類平插繁殖小知識

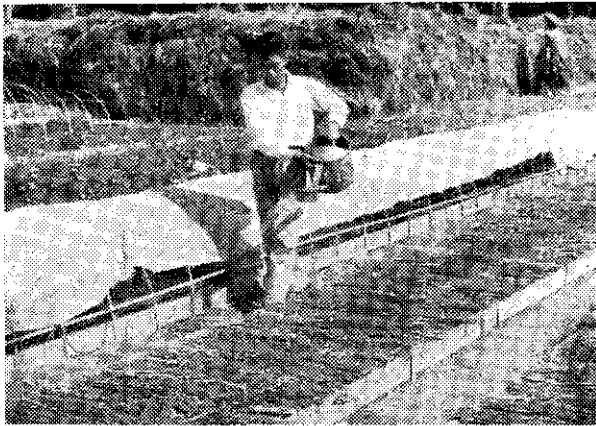
「竹類平埋繁殖法」也可稱為「平插繁殖」。繁殖的適期，最好是在二月至三月，但四月也可以，首先從竹叢中選取健全的兩年生竹桿若干株，把它砍倒，並切除旁枝。

其次，把竹桿鋸成一段一段，每段包含兩個節，並在每段中央，用鋒利的短刀，劈一個小孔。這時一定要避免曬到強烈的陽光，最好在樹蔭下操作。如果不能立即實行平埋插植，要把竹桿浸在清潔的水池或溪水中。

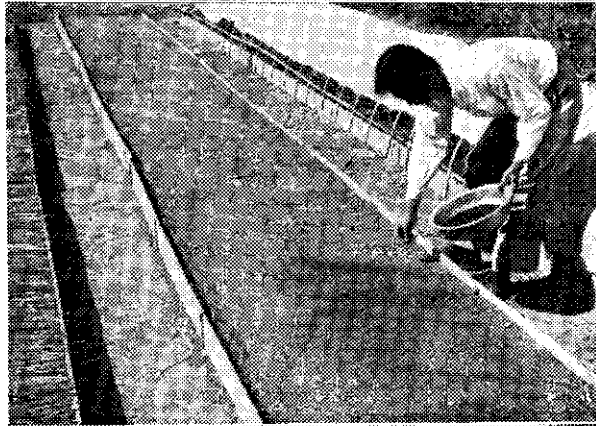
準備埋苗以前，先在苗圃開溝，溝深約十至十五公分，溝和溝的距離約三十至四十五公分，然後把成段的竹桿平放溝中，用水壺裝清水，從竹桿中央小孔灌入竹內。灌滿後，用小石塊掩蓋小孔，再行覆土，以免泥土進入竹桿內。

竹桿平埋在苗圃裏後，遇到天旱，仍應略加灌溉，大約二至四週發芽，約八個月至一年後，可掘起栽植。如果每段竹桿的兩端兩節都能成苗，就應把竹桿鋸斷分成兩株竹苗，分別栽植。

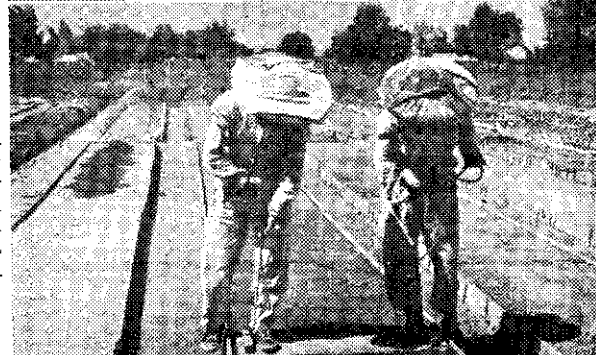
蔴竹、薊竹、長枝竹等，都可以用這種方法在苗圃或旱地育成竹苗，所需成本約合普通竹苗價格的三分之一。綠竹還沒有試驗過，不過因為它和蔴竹、薊竹等同屬連軸型熱帶竹類，可能成功的機會也很大。(江濤)



苗床澆水



菸苗播種



播種前填肥土