

# 農業信

料結果情形不會差。  
 二、海拔過低因冬季氣溫高，故結果不良。  
 三、造林地如坡度不太大，海拔在三百公尺至一千公尺左右，可以造林。  
 四、今年梅子欠收，是因去年冬季過暖及早春乾旱為其主因。  
 (農林廳技術小組)

## 鳳梨種植後

兩年可收成

鳳梨種植何處有售？

鳳梨種植何處有售？  
 二、鳳梨苗是否以冠苗為最優？  
 三、自種植日起，多少

日可收？

四、種鳳梨之最適期何月？(屏東高樹鄉泰山村泉泰店柳樹青)

【答】：一、正常開英種種苗可向南投縣名間鄉新厝村六五號陳深江先生洽。

二、鳳梨繁殖普通均採用裔芽苗為多，但優良品種(正常用開英種)因裔芽發生少，亦多採用冠芽繁殖。冠芽苗栽植後之發育及結果，情形甚佳，且整齊。

三、鳳梨以八九月間栽植為多，栽植後第三年六至八月間可採收，故約需二十至廿四個月。

四、鳳梨栽植時期，秋植以七至九月間，春植以四至五月間為佳。(黃季春)

## 海拔過低

不宜種梅樹

【問】：一、老欖梅樹結果情形會不會差？  
 二、淺山梅子，結果

不好是何因？  
 三、造林地是否可造梅林。  
 四、今年梅子欠收是何因。(臺中市民族路一四一號謝俊騰)

【答】：一、不太老梅樹，施以適量肥料，發育比盤克夏好。(張聯欣)

## 保護梨果·宜用紙袋

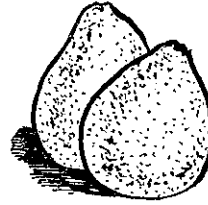
【問】：一、本人種植竹東大梨果皮粗而梨果未知何因？有何辦法？

二、梨果受蟲害施何等農藥為理想。  
 三、梨果未熟已受蟲及蟲害用塑膠袋將梨果包覆是否理想。(彰化縣花壇鄉三春林後厝巷四十號顧明哲)

【答】：一、大梨果皮粗而梨果為黑星病或黑斑病之侵害，好速殺，波爾多液均可防治，將發芽噴一次，花落後噴一次，隔十日後再噴一次。

二、蟲害可用五多可濕性D D T粉四五倍溶液噴射，惟採收以前三十日內不可噴射果實。

三、套袋可以防鳥蟲之危害，但用塑膠袋不適宜，因不能通氣有損品質，宜採用紙袋。



## 杜洛克藍瑞斯

飼養管理簡章

【問】：一、杜洛克，藍瑞斯，二品種新豬種何處有買？

二、飼養管理怎樣。  
 三、頂雙溪母豬交配杜洛克公豬生產之子豬發育怎樣？(嘉義六脚鄉崩山村三十七號林清富)

【答】：一、杜洛克、藍瑞斯二個新品種一般農家如有需要飼養公豬，請託當地農會代介紹向臺灣糖種畜場洽。

二、新品種飼養管理與其他豬同樣。  
 三、頂雙溪母豬交配杜洛克公豬之仔豬，發育比盤克夏好。(張聯欣)

石灰硫磺劑已落伍 進步的柑農友使用可口ナ

可口ナ是獨一無二的可濕性水和硫磺劑

可口ナ是火燒柑、紅蜘蛛的特效藥！

石灰硫磺劑的劣點

- ①易生藥害
- ②寒傷噴霧器
- ③不可與其他農藥混合使用
- ④有效期間短促僅約14~20日
- ⑤攜帶不方便

可口ナの優點

- ①全無藥害
- ②噴霧器可暢通無阻
- ③銅水銀劑以外之任何農藥均可混合使用
- ④有效期間悠長可達二個月以上
- ⑥攜帶方便

可樂農

（原裝進口供應）

日本兼商株式會社 榮譽出品

臺灣總代理 經華貿易股份有限公司

臺北市涼州街20號 電話：41206  
 (臺北市郵政信箱第1764號)

※誠徵苗栗縣、臺南縣、臺東縣、花蓮縣代理經銷商

## 農友們 種植瑞典燕菁

請向敝公司購買優良可靠的種子，相信聰明的顧客一定不會貪圖一時的便宜而採買較廉的種籽，種籽的價錢相差不多，但種籽的優劣是您成功與失敗的關鍵，敝公司的種籽已有去年度優良豐收的實績可使您放心，更加可保證您一定不會吃虧，一定可以增加收益，紫色瑞典燕菁，青色瑞典燕菁均備。歡迎賜購。

北京劍葉結頭菜，紫色瑞典燕菁，青皮瑞典燕菁，美國青花菜苔，中早生甘藍，脫普甘藍，USM一號甘藍，抱子甘藍，藤田五寸人參，美國大型五寸人參，黃肉飼料蘿蔔，紫紅結頭菜，紅高麗菜，包心高莖，各種交配蕃茄及日本、美國各種秋時種籽全部入貨歡迎賜顧。中藥：紅花、澤瀉、當歸、種籽廉價供應。

秋季蔬菜種籽價格表函索即寄

臺灣農產企業公司  
 臺灣農業資材公司

臺北市迪化街一段八十六號  
 電話：四四二五三三號  
 劃撥儲金臺灣一二七九九號

母豬產後咬小豬要預防

【問】：母豬剛生小豬，回頭便咬死請問怎樣補救？（臺南縣白河鎮河東里五一號鄭中清）

【答】：一、母豬生後咬小豬的情形，都因頭胎母豬無分娩經驗，分娩前陣痛，分娩時難產，或產後胎衣未落等痛苦，使它神經過分緊張，見到平常沒看過的小豬和人都會咬，寫得無效。小豬生下來在十小時內不給乳時，大部份會衰弱餓死，應趕快用左記方法讓小豬吃乳。

一、豬舍內光線不要太强。  
二、注射精神安定劑。  
三、胎衣未落應注射催生劑。  
四、上述方法無效時，把母豬四脚和嘴用繩子捆住，讓小豬和母豬親近或吃乳，可能很快就會親熱起來不會再咬。（張聯欣）



養家兔要預防球蟲

預防球蟲

【問】：一、扶桑的先端莖葉可否供作家兔作青飼料？  
二、同時分娩的母兔，可否同箱飼養？  
三、家兔的內寄生蟲，那一種最嚴重？

四、家兔的礦物質飼料以何種較好？（臺南縣新化鎮豐榮里六四號楊金德）

【答】：一、凡是兔能吃的植物，除少數有毒的草或有刺激性的外，都可作飼料。  
二、同時生產的母兔，最好分開飼養，以免互相傷害小兔。  
三、家兔的內寄生蟲，以球蟲為最嚴重，治療的希望不大，最好在飼料中加百分之一的球蟲預防藥，如(Sulfamerazin)(Sulfamethazine)均可，連續三天，休息一週再連續三天即可。

四、家兔的礦物質飼料可用骨粉和食鹽兩種。（黃立羣）

山羊軟脚病因飼料不平衡

【問】：一、山羊軟脚病如何預防？  
二、已發生了如何治療？（宜蘭縣大寮鄉影劇七村六十三號水長知）

【答】：一、山羊軟脚病，可能是欠缺礦物質養分，預防時要供給山羊平衡飼料加些食鹽骨粉等，同時要注意管理，羊舍不可太潮濕。  
二、治療法除了查出病因根治外，可注射葡萄糖糖，維他命等藥品。（黃立羣）



水牛水瀉設法止瀉

【問】：一、有頭水牛，身體原很肥壯，近來每次大便都如瀉痢一樣且有熱度，不知如何防治？（彰化縣大城鄉潭墘村民生巷三十號天發）

【答】：水牛大便經常如水，可能是吃的飼料關係，只要注意飼養，很快就會好，另又可能是慢性的「腸卡答兒」，要注意治療，先是減少食草量，給與止瀉劑，如單寧蛋白也可以用，然後使用助消化的藥品，如龍胆末，陳皮酊，苦味酊等均可，另外要請獸醫診治。（黃立羣）

鱧魚可注射荷爾蒙

【問】：一、聽說鱧魚可注射荷爾蒙？英名如何寫？  
二、普通的鱧魚或大頭鱧的卵，試驗注射荷爾蒙的結果那一種較好？什麼時期最好？（彰化縣埔鹽鄉打廉村十三號黃信利）

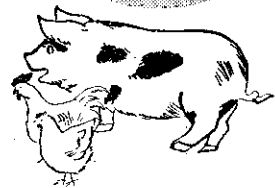
【答】：鱧、草魚注射荷爾蒙有顯下垂腺或一般人用的注射劑，我使用過的有Synabolin, Prase-hormon。

二、鱧：鱧（大頭鱧）年齡在三歲以上都有成功的可能。  
三、四至十月都適合飼養。（吳榮藩）

最佳促進生長輔助劑

註冊商標

他維胖  
Panvita  
パンビタ



家畜用

效能

- (一) 促進生長。
- (二) 提高蛋白質品質，生產率及消化率。
- (三) 提高肉質，使肉質變軟化。
- (四) 預防腸炎、肺炎及其他各種疾病。
- (五) 防止母畜吞食無乳。
- (六) 防止仔豬貧血。
- (七) 使家畜羽毛光澤豐滿。

新農行出品

宜蘭市康樂路114號 電話403號

農友們您想

多收發財嗎!!

現在種豐盛特選早中生35天黑葉包心白菜

使您賺錢!!!

國內外各種秋季優良蔬菜種籽

長岡交配一號甘藍，海谷三池中生甘藍，長岡交配六十日白菜，長岡交配理想白菜，長岡交配二號白菜，北京劍葉生毛結頭菜，瑞典大蕪菁，大粒甜椒，美國大型五寸人參，日本各種交配蕃茄（トマト），各種中生，中生晚，正晚生花椰菜，其他各種蔬菜種籽，貨色甚多，均盼賜顧。

豐盛種子行

各種蔬菜種籽價目表函索即奉寄

嘉義市中正路五一四號 劃撥儲蓄金嘉字八〇九六〇號

鹿滿三年可生小鹿

【問】：幼鹿養多久可生小鹿？每生小鹿隔多久可再生？（彰化縣社頭鄉龍井村水井巷十四號鄭衣錦）

【答】：幼鹿滿三歲即可生產小鹿，一年生一次每次生一隻。（臺北市立動物園）

本省已有專製育鷄鐵箱

【問】：一、由外國引進來的肉用種鷄較好的有幾種。

二、何處有售。（純種的）

三、一百隻用的育雛箱，尺寸構造如何

鷄

【答】：一、由外國引進的肉用種鷄較好的如「秀拔」，考尼秀（萬得力士）等，如需要可函陽明山山豬湖二十五號福山農場洽。

二、關於一百隻的育雛箱

現在本省有專門製造廠製造供應，如利達鐵箱行門市部在臺北市中華商場中環二十五號，工廠在臺北市西寧南路三二五號電話三六二五五號有意製造請與上述工廠連絡。（李登元）

養鷄不必定量餵給飼料

【問】：一、肉用鷄以那種品種最好；現時成鷄一對須多少錢，何處有售？

二、鷄的飼料是每天定量餵給，還是無定量，隨便吃飽為止，那一種飼法，比較快長？（宜蘭縣南沃鄉南沃路七十號吳培雄）

【答】：一、目前肉用鷄多以「考尼秀」與其他種雜交之一代成績較好，北投鎮中央南路二段一八一號華美種鷄場，士林大馬路七四號二號士林種鷄場等處，可直接函洽選購。

二、為節省工夫，鷄隻以無定量經常給與飼料比較好。並比較長得快。（王進生）

雛鴨背毛出齊才可下水游泳

【問】：一、產蛋鴨初生雛如何管理？

二、初生鴨雛及產蛋期的飼料如何配方

三、何處買到有關養產蛋鴨之手冊？

四、初生鴨幾天後可使游水？（雲林縣口湖鄉湖口村一〇五號李啓欽）

【答】：一、產蛋鴨初生雛管理，要注意適當的溫度，避免受寒，飼料及飲水要便利。雛鴨的住所要保持乾燥通風。

二、初生鴨雛及產蛋期，飼料，可參照鷄飼料配方給與。

三、專門養產蛋鴨之書籍缺乏可函臺北市南海路農復會畜牧生產組詢問索取。

？

四、雛鴨滿六週齡背毛出齊後，才給他們游水為宜。（李登元）

鵝鳥人工授精每週一次

【問】：一、鵝鳥滴管（人工授精用）形狀怎麼樣？在那裏可購買？

二、如人工授精幾日後才可收蛋（有精卵）。

三、幾日交配一次就可以？（屏東市大連路一〇三號沈亮昌）

【答】：一、鵝鳥人工授精用之滴管形狀如眼藥滴管西藥房或醫藥儀器店可以購到。

二、授精第二日後才有受精卵。

三、通常一星期授精一次，但一星期授精兩次成績更好些。（李登元）

花生粕飼料比菜子粕佳

【問】：一、花生粕和菜子粕配合飼料成份如何。

二、那一樣比較好。（花蓮玉里光復街二一號賴先生）

【答】：一、花生粕蛋白質較高，且有香味，適合家畜之胃口，混合飼料可以配合到一〇至一十%最高可以二〇%。

二、菜子粕蛋白質不及花生粕並有苦味，吃多可能引起胃腸炎，不宜配合過多，應為五%以下。（張聯欣）



藥效特持蟲螟

地特松水溶粉 80%

Dipterex



請認明拜耳商標是品質高超信用可靠之標記

デイブテレックス

低毒：毒性為巴拉松二百分之一 (LD50 rat 625mg/kg)

可溶於水 浸透力強

現貨供應：正豐化學股份有限公司 臺中縣霧峯鄉草湖路2號 電話：崇壽63號

總代理：中德貿易有限公司 臺北市博愛路98號 電話：33157•33158•33159

### 颱風季節黃麻留種三種方法

【問】：一、黃麻颱風時如何留種。  
 二、怎樣選別好壞黃麻種子。  
 三、鐘麻是什麼？其品種那一品種最好，栽培氣候土壤如何。如何留種，南部是否種植。（彰化鎮湖厝寮二九九號胡國在）

【答】：一、①生長後期遇颱風摧殘，祇須留有嫩芽，扶株，補施肥料，培土，灌水，使再開花結果，可以增加採種量。  
 ②颱風摧殘後，選取分枝點高，而分枝少，且無病蟲害之優良單株，割取其梢部，以行距五〇公分，株距二〇公分，用改良繫插法，在水田扦插善加管理，則可開花結實可確保採種量。

③晚播採種：延至六月上中旬播種，麻林較矮受颱風之害較少採種量較增多。  
 二、好的黃麻種子光澤好，純無夾雜物，發芽率高。

三、鐘麻又叫洋麻，或「安伯利」麻，為黃麻代用作物，耐旱，適宜於壤土或砂質壤土，富有機質，前作種過水稻而無線蟲病潛伏之排水良好旱地本省中南部均可栽培。以纖維為目的，宜於二至四月播種，採種用者，宜延至六月播種。（季景元）

### 看天田適宜種紅豆

【問】：一、紅豆在本省西部，何時可以播種，種植。  
 二、栽培法如何？  
 三、何處改良場或試驗所，有種子試種。（苗栗縣三灣鄉大坪村六六號李宇）

【答】：一、紅豆在本省西部之播種期為三月至四月，其栽培方法與大豆略相同，尤以易發生旱害的看天田適於種植紅豆。

二、栽培要點：注意選種其栽植密度行距六十公分株距十五公分每穴插二至三粒種子，每百公畝之播種量三、六公升左右。其餘施肥及病蟲害防治依照大豆標準施行。

三、新竹區農業改良場辦理紅豆改良，洪再傳先生為紅豆專家，如有不詳之處請向他就地請教。（王進生）

### 稻田裏作十石大豆較宜

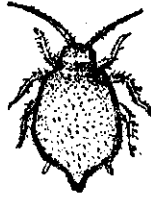


【問】：一、二期水稻裏作種植高雄五號大豆與十石大豆那種適合中部地方。  
 二、中部種植裏作大豆最適合時期何時。  
 三、最底收量有多少。（彰化縣埔鹽鄉崑崙村彰水路八四號洪宏志）

【答】：一、第一地區二期水稻裏作，種植十石大豆比較適合。  
 二、臺中地區裏作大豆最適合時期為十月上旬？如在十月十日以後播種，因氣溫低，大豆生育不良，將影響產量。  
 三、裏作大豆每公頃產量最低八百公斤，普通一千至一千五百公斤。（劉文慶）

### 防治鐵甲蟲可用BHC

【問】：農田稻發生鐵甲蟲未知應使用什麼農藥治療？（鹿港埔崙里十八號尤道德）



【答】：稻鐵甲蟲可在發生初期撒布五至十%DDT粉或一至三%BHC粉，每分地五至六公斤防治。但如要防治水稻螟蟲時，可將依必妥或必愛用等治螟蟲劑噴到葉部，也可一并防治鐵甲蟲。（張良傳）

### 草菇不宜在大樹下種植

【問】：一、草菇可種於屋外大樹下否？  
 二、下種後後要怎樣管理？  
 三、在來草及蓬萊草那種好？（彰化縣溪湖鎮湖東里大溪路九號洪恭想）

【答】：一、草菇不宜於大樹下種植。二、草菇管理比較容易，栽培後注意噴水不可一次澆得太多，如乾燥時宜分數次行之。  
 三、在來草栽培草菇較佳。（胡開仁）



# 大滅速

## Roxion® 20%·50%

### 藥可信

甲基巴拉松 (メチルパラチオン)  
 殺也特 (サイオピット)

連勝貿易有限公司

臺北市太原路20號 電話：50669號

