

九月栽培 改良四真大梅花

陳培昌

「改良四真大梅花」，是晚生蘿蔔的一種，由新竹區農業改良場育成，經本刊介紹，已有部份農友栽培，成績很好。本文是提早在九月間播種，十一月間採收的栽培方法。

九月可播種

「改良四真大梅花」抽心較晚，可以遲播而供應「清明」前後的市場。

除此，「改良四真」蘿蔔還有一個特性，就是在本省栽培適應性大。例如在北部自九月上旬，南部自九月下旬，就可以開始栽培，到十一月月上旬採收供應市場，生長迅速，產量高，味道好。

施用完熟水肥，每穴播三至四粒種子，覆土一公分厚，用手掌輕壓。

播種後，耕地應保持水份，以促進幼株生長。

注重初期施肥

「改良四真」秋作，在生育前半期葉部生長好以後，根部才迅速地開始肥大，因此，生長初期不宜斷根，磷肥和鉀肥應全部當基肥施用。

每十公畝（一分地）施肥標準如下（單位：公

斤）：

肥料種類	基肥		
	第一次	第二次	第三次
完熟水肥	1,100	800	1,100
過磷酸鈣	80	100	100
氯化鉀	10	10	10

肥料種類	基肥		
	第一次	第二次	第三次
堆肥	750	100	100
硫酸銨	15	15	15
過磷酸鈣	10	10	10
氯化鉀	10	10	10

栽培「改良四真」，以輕鬆、肥沃、排水良好的砂質壤土最為適宜。

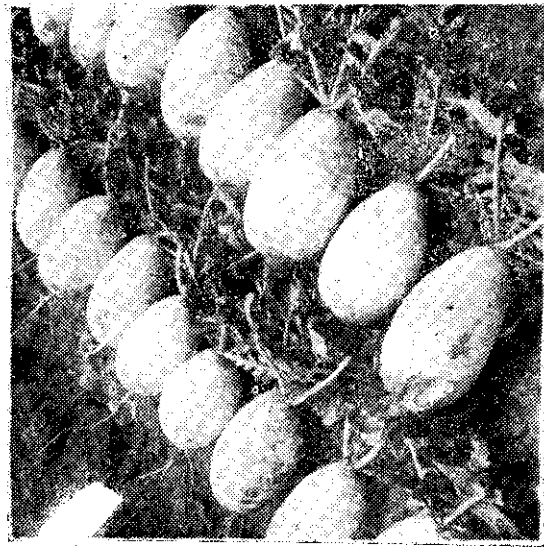
作畦，畦面寬一·二公尺，畦溝寬〇·三公尺，行距四十五公分，每畦種三行，株間二十五公分，每十公畝（一分地）約栽八千多株。

播種前應注意下列事項：

(1) 預防地下害蟲和黃條葉蚤：夜盜蟲等地下害害食幼莖、幼葉，黃條葉蚤為害葉部和地下根表皮，並使黑腐病等病菌易由食痕侵入。為防治此二類害蟲，應在播種前每十公畝地使用四〇%「阿特靈」可濕性粉〇·六公斤，溶水一百二十公升；或用「飛佈達」，均勻撒布地面，立即翻入土中後作畦。

(2) 在播種穴中施用未熟堆肥時，容易發生分根。所以，堆肥應在生育初期，以追肥施於行間，或在前作物多施用堆肥。

追肥分為三次施用：第一次在第一次間拔，第二次在第二次間拔後中耕追肥，第三次在第二次後十至十五天。



如果生育情形良好，噴射農藥時可以混合〇·五%的尿素作葉面撒布，但應噴射葉背，以增加吸收效果。

秋季是乾燥時期，白天陽光強，葉部會發生一時凋萎現象，應在早晨澆水，或在夜間行畦間澆灌。絕不可在上午十時至下午四時之間澆水。長期間乾燥後澆水，會發生裂根。

噴藥防治病蟲

秋作蘿蔔的病害較少，但仍須每隔七至十日撒布「大生七八」粉劑四百倍液（混合展著劑）一次。病毒病是秋季比較常見的病害，由蚜蟲媒介傳染，生病後沒有藥劑可以防治，應在發芽後伸長本葉時，就開始噴射「馬拉松」八百倍液防治蚜蟲。本葉二、三葉時作第一次間拔，五、六葉時第二次間拔，每穴留成一株。幼苗期間每隔五天噴射一次。發生黃條葉蚤、夜盜蟲、菜心螟時，可噴射二五% DDT 乳劑八百倍液防治。

六十天後採收

「改良四真」秋作，管理良好時到六十天即可開始採收。下午拔取後，刈除葉部三分之二，洗清根部，每六至八株作為一把，供應市場。