

農業信

香蕉果指變黑是黑星病

【問】：一、香蕉果指發生黑色麻點，甚至全果房的果指都有，是何原故？
二、果實尚未成熟果指裂開是何緣故？
三、果指尖端，皮色紅黃，是否因日照關係，如何防治？

【答】：一、果指發生黑色麻點係黑星病，嚴重時果皮全部染患病斑，其防治法(1)果實套袋(2)噴4-1-A式波爾多液即四公克硫酸銅，四公克生石灰，一公升水。
二、土壤極度乾燥而灌溉或水分過多，且兼日晒，因而起裂果現象，改良蕉園排水與灌溉，且用套袋予以防止。
三、果指尖端皮色紅黃，係受日直接照射所致，利用套袋可防止。
四、結果蕉株假莖折斷，除因象鼻蟲為害外，大都因施肥不足之影響，因此氮磷鉀三要素比率應為二比一比六即氮鉀之比率為一比三(王兆全)



黃花黃蕊金針菜品種最佳

【問】：一、金針菜是否怕遮蔭？
二、利用香蕉園，種植金針菜可以嗎？
三、金針以何品種最佳？那裏出售金針苗？

四、金針菜的施肥，與管理如何？請介紹幾種可以在蕉園裏間作的作物。
五、雜交玉米是否具有早熟豐產的特徵生育日期多久？
六、雜交玉米在鄉鎮農會是否收購，價格若干？
七、玉米以何種方法脫粒最經濟(嘉義縣中埔鄉鹽館村下庄仔八號陳傳芳)

【答】：一、遮蔭地點之金針菜其生育較差。
二、香蕉園裏種植金針菜等不太適合，但如周圍並無遮蔭則可以栽植。
三、金針菜品種以黃花黃蕊品種最佳，黃花黑蕊次之。金針菜出很少有人出售。
四、金針菜之施肥應以堆肥及豬糞尿或人糞尿為主，每十公畝各施一、二〇〇公斤左右，另加施十二公斤過磷酸鈣及六公斤左右的氯化鉀為宜。
五、至於香蕉園裏之作物宜向嘉義園藝試驗所尋問。
六、雜交玉米具有種種優勢，其產量高於普通品種一倍左右。
七、雜交玉米以作飼料為主，飼料行均有收購。
八、玉米之脫粒應用玉米脫粒機，宜向嘉義朴子臺南區農業改良場玉米中心尋問。(王進生)



請你看一看

下列農友來信有地址欠詳有原址查無人被退回，請速補寄詳細地址以便回信。張智敏、林金水、陳水流、陳永富、李明雄、賴進興、彭進興。
此外，本社希望各位讀者今後務必要把姓名和通信地址寫在信紙上，這樣才能夠迅速得到答覆。



阿南阿嬌

解決一切清潔問題！
家庭必有的良伴！

△南僑肥皂，全省最普遍之老牌子，最好洗的肥皂。南僑化工公司為求品質至上，服務顧客，特別裝置全世界最新式意大利肥皂製造機器，生產最優良、最好洗及最耐洗的肥皂。無論都市、鄉村都很適用，只要輕輕抹泡沫多，洗淨力大，去污力強，除垢迅速、真是省時省力又省錢。
△南僑肥皂，各鄉鎮雜貨店都可以買到，請各位多多選用，多多愛用

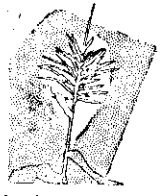


南僑化學工業股份有限公司



南僑肥皂真真正正
好洗好清潔 (不)會粗
啊！確實洗好

微酸性及中性土壤可種生薑



【問】：一、彰化縣福興鄉平高地可以種植水姜嗎？
二、什麼土壤為最適宜，怕不怕多雨或是大風會發生病蟲害嗎？

三、什麼時期播種為宜，如何播法，如何堆肥，何種為優，何處有售，種植後幾天可收，產量如何？（彰化縣福興鄉秀厝村二三號梁清訓）

【答】：一、臺灣所說之「水姜」似「新薑或生薑」之意義，故以栽植生薑之立場而答復如左。
二、微酸性至中性的砂質土壤及壤土，最適宜。並需要排水良好或地或柳田才可種植。積水之土地不適合栽培。薑亦忌乾燥，故如有適當水分，生育好，產量高，大風地域，容易引起病害，但微風則可減少發病。
三、在貴地一月中旬之間，隨時可以栽植。二、四月栽植者發芽情形雖好但價錢差。行距六〇公分，株距二四公分三〇公分，每十公畝之肥料堆肥二、〇〇〇公斤，人糞尿六〇〇公斤，過磷酸鈣七十公斤，氯化鉀十五公斤，作基肥以後追肥二次，其用量人糞尿一、二〇〇公斤，尿素二十五公斤，氯化鉀十二公斤。產品可向臺北、臺中市場出售，種植後至採收約一三〇~一五〇天，每十公畝產量約二、〇〇〇~五〇〇〇公斤。（王進生）

治蟲寶和賽文

成份效力相同



特選大藥廠出品「治蟲寶」成份是否與50%「賽文」成份相同，治蟲寶防治棉花害蟲金鋼鑽，有效嗎？（嘉義縣朴子鎮大萬里一六六號涂漢北）

【答】：所問「治蟲寶」之主要成份，就是「賽文」之成份——也可說兩者是同物異名，農友們可採用價格較低者以免浪費——治

「蟲寶」與「賽文」一樣可用來防治棉花害蟲。（張良傳）

屏東種南瓜十一月至一月最宜

【問】：一、南瓜品種種在砂質壤土裏能適宜栽種嗎？
二、如有病蟲害，以何種農藥最有功效？

三、何時為播種期？
四、種子何處有售？每分地約種幾株？距離以何長為適？（屏東縣長治鄉繁華村一七八號李連興）

【答】：一、南瓜品種適於砂質壤土栽培，砂質土亦可，但地力過於肥沃容易引起植株茂盛着果差。
二、露菌病宜噴射大生七八，四百液繼續二一三次，白粉病宜噴射可利生一〇〇〇倍稀釋液一二次，毒素病宜噴射野蟲故於生育初期開始噴射馬拉松八〇〇倍稀釋液一四四次，瓜實腫於雌花出現時噴射二五馬拉松可濕性粉劑，加水溶性蛋白質四〇〇倍液誘殺之。
三、貴地屏東之播種期為十一月上旬——一月下旬。
四、種子宜向高雄種子商洽購栽植密度行距二、七公尺株距二、〇公尺為宜，每一〇公畝之株數為一八五株。（王進生）

本省產卵鷄只有一種

【問】：一、產卵鷄品種本省有幾種？
二、飼育鷄種在本省何處有售？
三、初生雞，中雞，母鳥，每隻約多少錢。（高雄縣鳳山鎮東里王生明路廿一號李遠塘）

【答】：一、本省只有一種。
二、新竹市最多。
三、約五元，至十五元。（邱見堂）



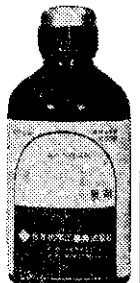
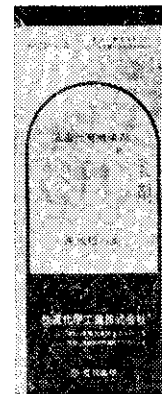
強力殺蟲劑

スミチオン

速滅松

人畜無害 毒性低微

日本原裝 品質保證



特點：

1. 對人畜的毒性低微，祇有巴拉松之 100 分之 1，因此可安心使用。
2. 殺虫力、滲透力強烈，對水稻二化、三化螟虫及其他主要害虫之殺效優於巴拉松，且其殘留性優越。
3. 適用範圍甚廣，對水稻、大豆、果樹、蔬菜、茶等之害虫殺滅有優越效果。
4. 對農作物不發生藥害。

現貨供應

農藥字第139號

製造元

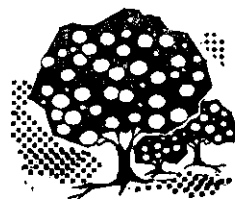


住友化學工業株式會社

總經銷處 瑞豐股份有限公司

臺北市長安西路172巷1號 電話：46640

嫁接梅樹比不嫁接早結實



【問】：一、去年所植的梅樹今年可嫁接嗎？

二、梅樹嫁接以大粒種，或小粒種較佳？

三、梅樹嫁接與不嫁接在施肥與各種技術方面相同各幾年可結果？

四、梅樹施肥要施什麼肥，一年施幾次

五、有關梅樹管理之書籍何處有售？（花蓮縣光復鄉大富村二鄰四二號戴春葵）

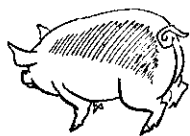
【答】：一、去年植之梅樹今年可以嫁接。

二、大粒種較佳。

三、嫁接梅第五年可以結果，不嫁接梅接須至六年以後。

四、梅樹施肥可用堆肥、餅類、過磷酸石灰及木灰等，每年可施二次，第一次在十二月間，第二次在採收後，第三次肥料宜用糞尿類或硫酸銨。

五、梅樹管理之專書，尚無中文版。（朱長志）



母豬懷孕便秘

宜多給青飼料

【問】：一、母豬常時便秘快接生產期不欲飲食，便秘愈來愈甚，請問有好辦法治療沒有？（臺南縣安定鄉海寮方相文）

【答】：一、母豬懷孕後多偏便秘，但食慾不應減退，如母豬母豬不欲飲食而便秘，定有消化器病，或有內臟方面之病，一方面應請獸醫診治，另一面多給青料（甘藷蔓）及消化良好之多汁性飼料，加添維生素補助飼料，注射複合維生素乙可以改善。（張聯欣）

適合本省種植牧草甚多

【問】：一、牧草何品種適南部？二、何品種栽一回可供全年刈刈，每年刈多少次？

三、每甲一次收量多少公斤？（屏東潮州鎮中興路四七號李添旺）

【答】：一、在南部適合的牧草很多，如潘古拉草，狼尾草，天竺草等。

二、牧草到冬季，生長總要比較差點，專靠某一種牧草而供應全年是不夠，如水分充足之地，可種狼尾草用水灌溉，冬季也可收割一兩次，普通狼尾草一年可割7-10次每公頃最高產量25-30萬公斤（但是要水分及肥料均照規定供應）

奶羊每日產乳三公斤

【問】：一、敝人擬大規模從事經營飼養乳羊，未詳何種乳羊出乳最多，最值得飼養，目前在臺的乳羊有幾種？那種乳羊最好？

二、乳羊的飼養管理與一般山羊有不同否？

三、在南部（高雄、屏東、臺南、地區）那一家有優良的乳羊待售？

四、乳羊每日擠取乳量有若干，羊乳的營養價值可否比牛乳高。（臺糖公司屏東總廠六塊厝農場吳新民）

【答】：一、目前在臺灣飼養較多之乳用山羊，要算「撒能」種，此外還有些撒能的雜交種，臺北有一較大之乳羊牧場，臺中市也有一個（名稱爲富山），花蓮方面散布較廣，但尚無集中大規模之牧場，臺南方面也是零星的飼養。

二、飼養乳羊是與一般採用山羊稍有不同，乳用山羊，每日必須加飼適量的精料，尤其是產乳時更要注意營養。

三、在南部方面很少有乳用山羊出售地方，可到中市富山乳羊牧場，每頭數千元不等，好乳羊，每日產乳三公斤不等，但不好的也有一公斤左右，牛乳與羊乳之營養價值大抵相似，但羊乳較濃，蛋白質稍高，不過處理不當，有一點羊的氣味。（黃立羣）

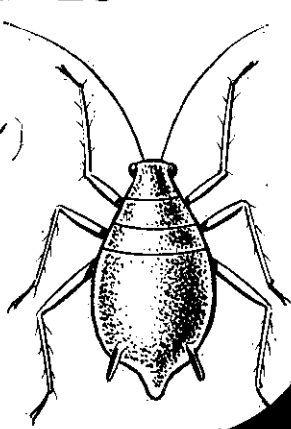


大減速

ROXION® 20%·50% 樂可信

甲基巴拉松 (メチルパラチオン)
殺也特 (サイオピット)

連勝貿易有限公司
臺北市太原路20號 電話：50669號





蘭花分殖播種

分株均可

【問】：一、古榕樹(盆景)如何栽培管理？

須要何種肥料？種子或樹苗何處有售？如何繁殖？

二、蘭花如何分殖，施肥？(臺北市中山北路)

一段聖光幼稚園王鍾琪)

【答】：一、榕樹盆景的管理，要注意下述幾點：①所用的盆鉢要淺②平常澆水不要澆得太多③肥料不要施的太多，尤其氮肥的比率要比磷、鉀肥料少，至於樹苗在普通花苗店都可以買到，做盆景的榕樹是屬於小葉榕樹用扦插繁殖。

二、蘭花普通用分株繁殖，如果要大量繁殖或培育新種時則用播種繁殖，分株繁殖，到第二年即可開花，播種繁殖需要培養六、七年才會開花，施肥方法請參考豐年八卷十期二十五頁農業信箱欄內的「洋蘭需要施肥嗎？」(謝靜吾)

二期稻收穫前可種作番茄

【問】：一、二期稻作之糊仔番茄(地沙質)何種品種最適宜？

二、水稻插秧後，在幾天後就要整地播種，幾天移植？



三、橫直之間隔多少？

四、每一分地多少株，肥料要多少？(三要素)(南投縣中寮鄉永平村一三一號廖泰盛)

【答】：一、二期稻作之糊仔番茄製作番茄之品種以馬娜里，寶冠兩種為宜。二、二期水稻收穫前三〇—三五天，開始播種較宜。

三、栽植密度行距六〇公分，株距四五公分，如利用正條密植之田地，宜將行距放寬至六七·五公分，株距四五公分。

四、每十公畝栽植株數為三七〇〇株左右，三要素，氮素二五—二七磷酸十二—十五公斤鉀質二八—三二公斤。(王進生)

花蓮地區適宜種瓊麻

【問】：一、瓊麻(鐘麻)之栽植土壤以何種為適？新開墾，砂礫土栽植可以？

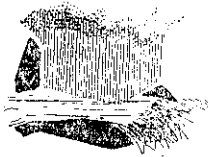
二、每公頃可栽多少株？株行距多少？年產量(單位面積)多少？

三、管理方法大概如何？(花蓮縣吉安鄉木瓜溪工作站廖大雅)

【答】：一、來函所稱瓊麻非鐘麻。瓊麻適宜於排水良好而富含鈣質之土壤種植，新開墾的砂礫土，如排水良好，注意增加土壤肥力，仍可栽種瓊麻，瓊麻生長期間須要高濕及適度的雨量，花蓮縣適於瓊麻生長。

二、瓊麻每公頃以種植五〇〇〇株較宜，栽培行距為二·五公尺，株距為一·八公尺，每年每公頃平均纖維收穫量為一·二五〇公噸左右。

三、瓊麻園的管理方法要注意下列幾點：(一)施肥，每公頃每年標準施肥量是尿素一八〇公斤，過磷酸鈣一八〇公斤，氯化鉀一〇〇公斤分次施用。(二)每年除草四到六次。(三)刈刈瓊麻種植後三至四年可行第一次刈收，此後每隔八至十個月刈一次，第一次刈刈應留葉二〇片，以利保護。雨季來臨前，以可濕性硫磺粉澆洗麻莖及刈口，颶風前後用一〇〇〇倍的「谷樂生」溶液噴灑(賴銘立)



理作番茄馬娜里寶冠較佳

【問】：一、二期農作欲種番茄，有比較適合品種嗎？

二、霜害及濃霧害如何防治(臺中縣大肚鄉營埔村十七號楊瑞池)

【答】：一、第二期農作番茄品種以「馬娜里」及「寶冠」兩種為宜。

二、番茄不耐低溫故於寒流浸襲上空之前，先行開地灌水並以燻煙法促使寒流易於流動，且提高濕度減少被害，如有噴灑灌溉設備，宜於夜間繼續噴水以免結霜，濃霧為害以海岸地區為甚，因帶鹽分易引起植株枯萎落果，故宜設置防風林，防止霧直接吹襲植株。(王進生)

金蘭牌醬油

便宜又好吃的調味品

蓬萊高級醬油

以黃豆小麥並用純粹培養菌釀造：請將本廣告剪下直接提向本公司左列各處當即贈送金蘭及蓬萊醬油各一瓶以酬勞

- 大同商事公司：桃園鎮民族路五七號
- 基隆連絡處：基隆市孝三路英雄巷三號
- 臺北連絡處：臺北市重慶北路二段二三九號
- 新竹連絡處：新竹市民族路一一八號
- 臺南連絡處：臺南市自強街一巷三號

福利來



新貨已到 即請購用

育雛好消息!!

八折大優待

鷄白痢的特效藥「福利來」為供應新雛育成的成功特別實行八折大優待。每雛一箇月祇花八角藥費，保證百養百成，既可安心又可獲利。

「說明書備索」

各地均售

享譽已久 公認的效力

Furella

總代理：英商卜內門洋碱有限公司
經銷處：國際家畜藥物廠
臺北市中正路一八〇〇號
臺北市長安東路一段三九號