



(形情樹茶害為蠟尺)

# 冬季怎樣防治茶樹害蟲？

胡家儉

(1) 採取卵塊燒毀。  
(2) 根據茶

最近幾年來茶葉保護輔導委員會農復會及農林廳等機關均對茶樹病蟲害防治工作積極的推進，一般茶農對茶樹病蟲害的防治知識，已有相當認識

，是為可喜的現象，本文主要目的在提醒農友們及早準備防治，並介紹此期常發生的害蟲為害習性及防治法，本文所指的冬季，實際包括有秋末及冬季，亦就是十月至次年二月，這裏將其寫為「冬季」，不過是在求其說起來順口而已。

在未介紹之前，先向各位說明茶樹的「綜合防治」，此「綜合防治」也就是「冬季防治」，是利用茶樹休眠期間，將當時已發生的或是越冬的害蟲一次予以防治，一方面可以撲滅當時的害蟲，同時亦可以減少以後害蟲的發生與損失，這段時期內，茶樹已進入休眠時期，停止採摘，在應用藥劑的時候，可以不必顧慮到噴藥後的遺毒及對製茶品質的影響，此外在冬季裏田間工作比較閒，有較充足的人工和時間，舉行綜合防治比較輕鬆與週到，希望各位茶農能多多利用，綜合防治的適當時期為十一月至十二月即剪枝前舉行，使用的藥劑為二五〇D D T 乳劑加水四百倍，有紅蜘蛛為害的茶園應加用克氣茶乳劑一千倍或殺也特可濕性粉劑四百倍等，可一併防治紅蜘蛛。現在將這段時期內較易發生的茶樹害蟲及其防治方法說明如下，希望各位茶農都能切實依照規定去做，可免發生危險。

## 茶蠶 (茶語：綑線蟲、軟蟲、烏蟲、閩南語：茶客)

為害習性：幼蟲體柔軟，黑色，混雜有紅白色條紋，多羣集一處為害，較大時則分散為數羣，所以被害的茶樹，葉部常被其食光，僅剩光禿禿的枝條，成熟幼蟲在茶樹下部枝之空隙間或地面枯葉下結黃褐色的繭化蛹。卵黃色產在茶樹老葉的背面，排列成二至五排，一年繁殖三或四次，幼蟲發生時期為春茶(二至四月)，夏茶(五至七月)，秋茶(八至九月)，現在發生的即為其第四代(十一月)。

### 防治方法：

- (1) 及時深耕，可以減少次年發生的密度。
- (2) 注意巡視茶園，發現有卵塊時，隨時採除將其毀滅。
- (3) 根據茶芽發育情形，噴洒下列藥劑一種：
  - ① 二四〇富賜靈乳劑一千五百倍(噴藥後應隔一星期才可採茶)。
  - ② 三·五%魚藤精乳劑二百五十至五百倍(噴藥後至少應隔二星期才可採摘)。
  - ③ 二五〇滴滴涕(DDT)乳劑四百至六百倍(限於各季茶芽未萌發前使用)。

## 捲葉蟲 (青蟲，捲心蟲)：

為害習性：這種蟲在本省分佈亦很廣，歷年受害較厲害的地區有龍潭、關西、平鎮、林口、三灣等鄉鎮應該特別注意，幼蟲為害時常吐絲將二至三片老葉連成疊覆狀，居中為害，殘留的表皮呈黃褐色，幼蟲淡綠色，成熟的幼蟲即在為害的地方化蛹，卵產在老葉的背面，魚鱗狀，黃色，這種蟲在本省一年繁殖約六至七代，以十二月至五月中為害較重。

### 防治方法：

芽發育情形，噴洒下列一種藥劑：

- ① 二四〇富賜靈乳劑一千倍(噴藥後應隔一星期才可採摘)。
- ② 五十%賽文可濕性粉劑五百倍(噴藥後應隔三星期才可採摘)。

## 尺蠖蛾類 (拱背蟲、尺蟲)

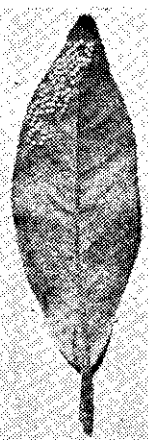
為害習性：為害茶樹的尺蠖蟲發現有七種，其中以圓紋枝尺蠖，瘤枝尺蠖二種為害較重，圓紋枝尺蠖歷年均於三月至五月發生，瘤枝尺蠖則於三至四月發生一次，十一月至十二月發生一次，瘤枝尺蠖的發生，似乎有地域性，歷年發生均限於新店、深坑、木柵、石碇、五股、關西、龍潭等地相思樹多的茶園，尤其是關西及龍潭一地應該特別注意。

這種蟲也是為害葉部，在幼小的時候多為害嫩葉，隨後移食老葉，嚴重時茶葉只剩光禿枝條，幼蟲老熟時在附近地面淺土約深一寸左右處化蛹，卵多產在附近相思樹裂縫中，綠色，成堆狀或塊狀。

### 防治方法：

- (1) 受該蟲為害後，茶園隨即耕犁或行深耕，使土中的蛹露出地面凍死或晒死。
- (2) 噴洒①二四〇富賜靈乳劑六〇〇倍。(液噴藥後應隔一星期採摘)②二五〇DDT乳劑四〇〇倍(限於冬季茶芽萌發前使用)。

又據最近平鎮茶業試驗分所試驗結果，用八十



(茶葉上的茶蠶卵塊)

%地特松可濕性粉劑八〇〇倍防治該蟲的效果很

佳。

### 蜘蛛類

**為害習性：**為害茶樹的蜘蛛類已發現有四種，其中以茶紅蜘蛛及錫蘭茶紅蜘蛛分佈最廣，為害的程度以茶紅蜘蛛為害最重，其次要算錫蘭茶蜘蛛，今年可能是受氣候的影響，另外一種枯黃蜘蛛在茶園裏為害亦很嚴重，這四種蜘蛛在乾旱時期為害較重，尤其今年沒有颶風，氣候亦很乾旱，應注意防惠。

這四種蜘蛛身體都很小，須用放大鏡才可以看到，其中以茶紅蜘蛛及錫蘭蜘蛛二種比較大，此四種蜘蛛分別介紹於後：

(1) 茶紅蜘蛛：這種紅蜘蛛是茶農們常見的，蟲體紫紅色，雌蟲橢圓形，雄蟲盾形，有步足四對，卵紅色，圓形，一年發生二十二世代，多在老葉的葉面為害，受害的葉部變成褐色，經久脫落。

(2) 錫蘭茶蜘蛛：這種蜘蛛體成橢圓形，背面有一縱龍骨狀突起，體粘紅或紅褐色，有步足四對，卵橢圓形，鮮紅色，多棲息於葉背為害，行動不如茶紅蜘蛛活潑，受害的地方呈暗褐色瘤腫狀，嫩葉受害時則呈暗褐色，葉片硬化，向內曲折。

(3) 枯黃蜘蛛：這種體形很小，體胡蘿蔔形，幼小時白色，後漸變為桔紅色，行動遲鈍，有步足二對，白色，多在幼葉的葉背為害，受害葉呈暗黃褐色，此蟲與前面的錫蘭茶蜘蛛都是寄生在葉的背面，不易為人發現。

(4) 茶紫蜘蛛：這種身體亦很小，體長卵形，幼小時白色，成長後紫色，體上具有五條白色縱線，身體的前端有四角形白色紋一個，脚二對，白色，多為害老葉的葉面，受害葉呈暗紫褐色。

**防治方法：**在這四種蜘蛛中除茶紅蜘蛛及錫蘭茶蜘蛛已經舉行過藥劑防治試驗外，其他二種尚沒有試驗，不過據國外的報導，本省現在用以防治茶蜘蛛的藥劑，對該二種都有效。

(1) 依據茶芽發育的情形，在下列藥劑中選用一種。  
① 殺也特可濕性粉劑四百倍（限於冬季沒有茶芽的時候使用）。

② 二十五%克氣茶乳劑一千倍（同上）。  
③ 鐵地旺可濕性粉劑八百倍（噴藥後應隔二星期才可以採摘）。

④ 開路生可濕性粉劑八百倍（同上）  
(2) 噴藥時葉面，葉背及樹中心部都應噴到藥劑  
(3) 茶苗移植前，應先噴藥，以免傳播。

### 茶木掘蛾

（蛀心蟲，蛀蟲）

**為害習性：**本種以在魚池茶區為害比較嚴重，蟲體細長，乳白或淡黃色，成熟幼蟲於受害枝條內化蛹，卵產於春茶形成之新梢節間，孵化的幼蟲即於該處或葉腋間蛀入為害，受害的枝條裏面中空因而枯死，受害的枝條外面常有一小孔排出黃褐色糞圓蟲糞，一年發生一代，惟須跨越二年，成蟲於五、六月間出現最多。

**防治方法：**防治該蟲最有效方法，以能防止該蟲蛀入枝條為主，但至目前尚無適當且較安全的方法，如枝條已被蛀再來防治已嫌太遲，雖然可以用藥劑將其殺死，但該枝條已無再利用的價值，不如將受害枝條連蟲一併剪除燒毀為簡單而安全。

### 華夏茶天牛

**為害習性：**這種蟲也只限於魚池一帶茶區受害較嚴重，其他茶區尚未發現有該蟲，本種亦為幼蟲蛀入茶樹主幹及較大根部為害，以致主幹或根內



蟲幼蛾葉捲茶

形成中空，茶樹因而逐漸衰弱枯死。幼蟲體肥大，乳白色，受害主幹或大根處，可發現甚細小黃褐色如錫槍狀的蟲糞。

### 防治方法：

(1) 於成蟲出現期三至五月用人工捕殺成蟲。  
(2) 用注射器由該蟲排糞口注入十%BHC乳劑五百倍稀釋液十至二十°C然後用濕土將排糞孔封塞。

### 介殼蟲類

**為害習性：**為害茶樹的介殼蟲有數種，其中以餅介殼蟲，小斑圓介殼蟲為害較嚴重，受害茶樹樹勢亦日見衰弱，餅介殼蟲多寄生於茶樹枝條，呈瘤狀，用手壓時會有鮮紅色液體流出，該蟲因排泄甜液故能誘發煤病；小斑圓介殼蟲多寄生於細枝及葉面主脈的兩側，介殼灰白色圓形或卵圓形，茶樹受其寄生逐漸枯死。

**防治方法：**冬季噴射九十五%夏油乳劑九十五倍稀釋液一千°C中加用四十七%巴拉松乳劑一°C，每隔二至三星期噴藥一次，連續噴射三至四次。

### 避債蛾類

（布袋蟲，燈籠蟲）

**為害習性：**本省為害茶樹的避債蛾發現有四種，即大避債蛾，茶避債蛾，臺灣避債蛾，小避債蛾，其他尚有長避債蛾等但很少發現，這幾種避債蛾中以大避債蛾及小避債蛾比較多，大避債蛾蟲袋最大，蟲袋比較堅硬，蟲體肥大黑褐色，小避債蛾蟲袋呈三角形，灰白色，蟲體較小，黃白色。

**防治方法：**這二種避債蟲為害不大，可用人工捕殺，或於綜合防治時可一併防治。

### 茶浮塵子

（着鉛或煙仔）

**為害習性：**為害習性這種害蟲一年中均有發生，惟以五至六月間為害最烈，此時大多為害幼嫩葉梢，以致茶芽不能正常發育，葉形變小，如船狀，葉呈黃綠色，葉尖及邊緣褐色，節間亦比正常者為短，該蟲蟲體較小，綠色，以成蟲越多，越冬時為害老葉，但不嚴重，所以看不到有受害的徵象。

**防治方法：**可於綜合防治時一併防治。