

農友新知

不需用種子的

洋蔥栽培新法

不需用種子的洋蔥栽培新法，已在日本富山縣農事試驗所試驗成功。這新法，是在洋蔥開花二、三天前，把小花羣的花梗留下約〇・五公厘長，其他全部剪掉，剪了後的花蕾會重新生長小花羣，再把這些小花羣每星期剪去一次，如此二、三次後花蕾便可成爲頭球。再經過一個月，頭球會漸漸變黃色，這時候採取藏在寒冷紗袋裏，吊在屋簷下。一株母球大約可收到三百至一千個頭球。邇後予以扦插，不到一年便欣欣向榮。

，生育狀態以及收穫量均較普通栽培法所種植的爲佳。此新栽培法具有很多的優點：①不會有播種育苗的麻煩。②發芽後容易患的病害也不會患上。③難以繁殖的一代雜種，也可在自家每年增植。據說：要種植十公頃的頭球，以〇・五公頃生產母球便可足用。（鳳晨譯自「家の光」）

希臘造成第一座

太陽能蒸溜水廠

一座革命性的太陽能蒸溜水廠，已在希臘西密島上竣工。這座水廠將終止陽光肆虐的多德甘尼斯羣島上歷史性的缺水現象。

工程費用是由一位美國慈善家所捐贈。美國私人公司設計這項設施並監督建築的施工。

這座水廠的主要優點，就是幾乎所有需要的能全由太陽免費供給。海水由抽水機汲入有一張塑膠片覆蓋的淺灣，陽光的熱凝藏在塑膠片下。水溫上昇，塑膠片上形成蒸氣。蒸氣凝結流下塑膠片變成

淡水，再進入蓄水池。在俯覽市區的山邊，一座四十萬加侖的蓄水池正在建造，以備容納新製的淡水。每天晚上，淺灣中的鹽份用水沖去，並抽入新海水以便次日工作。（美新處）

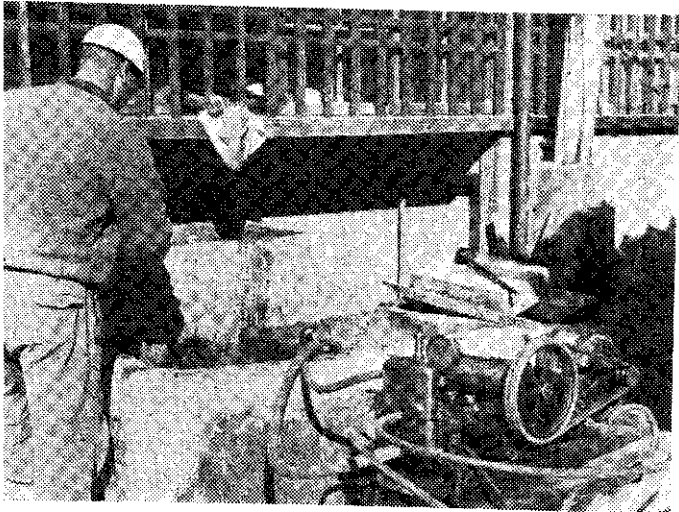
雜交種番茄特性四

原雜交種番茄「夏冠」（請看上期），除了一號，還有一個「二號」品種。「二號」是中生種，比「一號」耐高溫，抗毒素病和萎凋病，着果率好，果型大，適合粘質壤土和砂質壤土栽培；也就是說，它是較適合本省南部栽培，而且是對土壤適應性較廣的品種。

根據在日本原產地日本試作的結果，每分地產量約一萬三千公斤。在本省北部適合春季栽培；南部則春、秋、冬均宜。（美）

高壓動力噴霧機

日本的山坡地果園非常發達，但是常缺少水源



機霧噴力動壓高

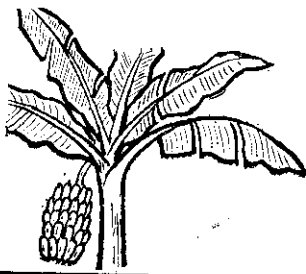


香蕉・花生之病害防治！

—適用病害—
香蕉：黑星病、葉斑病、輪紋病
花生：褐斑病、黑澀病

サニミクロニ乳剤

請用 愛美濃
農藥登記第70號



◀蕉農注意▶
每年八~翌年三月係香蕉葉斑病發生季節，很多蕉農以爲該病是自然發生而自滅，未加注意防治其病害，祇下肥以期豐收，致使每株蕉葉除上部2~3葉外，下部讓其乾枯，甚至全株枯死，這種情形不但影響品質，而且產量減滅，尤其連作地帶蕉區之旗山，發生此病激甚，未被注意實爲太可惜了。

日本山本農藥株式會社榮譽出品
惠光貿易有限公司現貨供應 臺南市東門路140號 電話：4971號
屏東市民生路226號 電話：1252號轉

秘·探·輪·年

譯節 客臨

甚至連調配病蟲害藥劑的水量也常成問題，這時，如果水源在山脚下，或者水源距離果園太遠，運水到果園非常不便。用高壓動力噴霧機，就可在有水源的地方調配藥劑，再用塑膠管通至果園，膠管在全園作適當的配置，塑膠管末端裝上開關（猶如

自來水管），使用時噴頭接上橡皮管，再接到塑膠管，只要馬達一開動，開關一開，噴藥工作效率就非常高大。圖示在宅邊調藥使用高壓動力噴霧機操作情形，同時另有人則在遠處果園中專門噴藥。（日本園藝點滴之二十八——郁宗雄）

這是一個受過氣象工作訓練者的故事：當他研究星象時，利用觀察自身周圍環境的現象，來代替仰望星辰，因而發現了一種新的科學，這種科學叫做研究樹木年輪的科學。

「什麼是年輪呢？」在樹木的樹幹上，每年長出一個新的圈，當我們把樹木砍下來時，我們由樹木的橫斷面，可以清清楚楚的看到這些圈，由這些圈，我們可以計算這棵樹的年齡，這些圈就叫做年輪。年輪不但表示樹的年齡，同時也是該地區氣象變化的記錄，再者，它也可以告訴了我們一些有關當地過去的事情。

樹木在水分充足時長得較好，而在水分缺乏時長得較差，於是，雨量豐富至雨量稀少之間的氣候變化，就被記錄在年輪的標本裏了。在年輪交錯的部份，我

們可以很清楚地看出及研究這些情形。例如：某地連着三年雨量異常豐富，而接着三年雨量稀少，則年輪上就表示出三個間隔很大的圈，接着是三個相距很小的圈，那麼我們就可由此推出後面的三年是乾旱的。這些樹幹就是一個很好的標本。

在美國的中西部，橡樹的記錄可以告訴我們一五三六年的情形，而西北部，科學家們研究松類的結果，由那些記錄，可以追溯到一二六八年。我們除了從這些記錄中可以知道一般很長的氣候變化之外，沒有其他更好的實驗方法了。

這些樹上的日曆告訴科學家們，至少在六五〇年之內雨量而降雪量的總和是沒有什麼變化的，這些樹幹上的年輪又告訴我們，一段豪雨之後常常緊接着就是乾旱，而乾旱的時間往往很長。

由於科學家研究年輪的結果，我們知道某些地區雨量充足而且從不發生乾旱現象，在一六七五年美國的中西部雨量極少，在西北部，則終年潮濕，在西南部又是終年陰雨連綿，這就是一個很好的例證。

年輪科學之父道格拉斯先生

他原對於太陽黑子的研究深感興趣。由於過去沒有太陽黑子的記錄，道格拉斯先生深感迷惑，有一天，他突然想到，「怎麼不去教於樹木呢？」因此，道格拉斯開始研究樹木的年輪。

他發現在相對的年輪中，可以調查樹木過去生長到死亡的一段歷史，無論什麼地方，他都把一些樹木檢起來，研究它的歷史，有時他也研究樹木的枯枝以及浸在沼澤或湖泊裏腐朽的木頭。

也許您要問「如果不把樹砍下來，您怎樣計算出它的年輪呢？」我可以告訴您，有一特製的工具，只要用這種工具從樹表刺達樹的中心，取出一小片，我們可以用這種方法研究年輪，又不傷害樹木的生長。

現在，有許多大學也在注意研究這門新興的年輪科學；木材商人及林務官員，他們利用樹木的年輪，來研究有關防治有礙森林成長的昆蟲，以利林木的成長；氣象工作人員也由樹木學習一些對於長期氣象預測有很大幫助的事情。如果您對年輪有所認識的話，以後看到樹木的殘枝時，別忘了，它會告訴您許多有趣的故事。

鳳山的特色種子!!

- ① 鳳山中生花椰菜：九至十月播。
- ② 鳳山晚生花椰菜：十至十一月播。
- ③ 鳳山晚生花椰菜：十至十一月播。
- ④ 鳳山晚生花椰菜：十至十一月播。
- ⑤ 鳳山晚生花椰菜：十至十一月播。
- ⑥ 鳳山晚生花椰菜：十至十一月播。
- ⑦ 鳳山晚生花椰菜：十至十一月播。
- ⑧ 鳳山晚生花椰菜：十至十一月播。
- ⑨ 鳳山晚生花椰菜：十至十一月播。
- ⑩ 鳳山晚生花椰菜：十至十一月播。
- ⑪ 鳳山晚生花椰菜：十至十一月播。
- ⑫ 鳳山晚生花椰菜：十至十一月播。
- ⑬ 鳳山晚生花椰菜：十至十一月播。
- ⑭ 鳳山晚生花椰菜：十至十一月播。
- ⑮ 鳳山晚生花椰菜：十至十一月播。
- ⑯ 鳳山晚生花椰菜：十至十一月播。
- ⑰ 鳳山晚生花椰菜：十至十一月播。
- ⑱ 鳳山晚生花椰菜：十至十一月播。
- ⑲ 鳳山晚生花椰菜：十至十一月播。
- ⑳ 鳳山晚生花椰菜：十至十一月播。

鳳山農友種苗行

高雄縣鳳山鎮第二市場內 郵政劃撥臺灣二九號

農友們！選購可靠的

優良種子請向豐盛種子行

正晚生60天黑葉包心白菜、豐盛新晚生結晶巨大花椰菜、正晚生長葉結晶大花椰菜（此品種最適合中、北部栽培）、長岡交配一號甘藍、交配暑冠甘藍、長岡交配二號白菜、長岡交配六十日白菜、正北京劍葉結頭菜、正四川榨菜、正粉、碎甲大心芥菜、改良矮性皇帝豆、紫皮瑞典蕪菁、各種胡瓜（葫瓜）、其他各種蔬菜種子，貨色甚多，歡迎函詢賜顧。

各種蔬菜種子 嘉義 豐盛種子行

嘉義市中正路五一四號 劃撥儲金嘉字八〇九六〇號

各種蔬菜種子 嘉義 豐盛種子行

嘉義市中正路五一四號 劃撥儲金嘉字八〇九六〇號