

此病發生並不多。同時過度的密植影響日光照射，通風不良，施氮肥過量等都可能增加香蕉發病率。

### 專家提供有效措施

### 緊急防治注意三點

防治葉斑病，主要在消滅病菌傳染源，阻止病菌上病原孢子的形成，而達到保護新葉不繼續被感染為目的。關於藥劑防治，在國外有採用波爾多液、礦物油及銅劑等而獲得較好的防治效果，但至今本省尚無正式的藥劑防治試驗報告。

## 蘿葡類蔬菜栽培要點

王錦堂

### 土質選擇·不可忽略

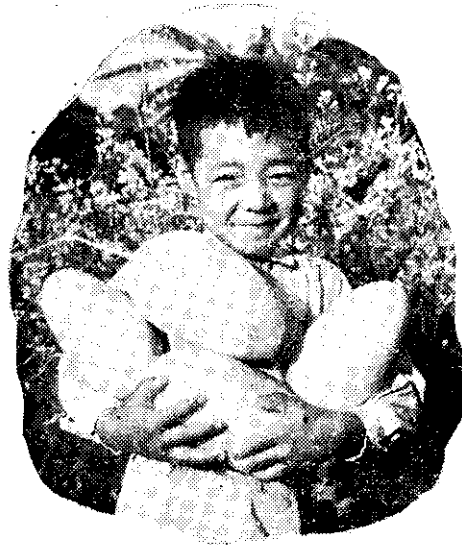
蘿葡(菜頭)等根菜類的栽培，固然須要熟練的技術，但是土質的選擇，也是不可忽略的。輕鬆深厚肥沃而排水良好的土地，可以生產形狀美好，品質優良的蘿葡；堅硬或多石粒的土地，則很難期望完美的發育，瘠薄土地發育遲鈍而肉質硬甘味少；排水不良的地方，則往往會引起根部的腐敗。

### 注意施肥

### 增加地力

蘿葡類的需肥量，雖以氮素肥料最多，但是如果施用過多，則莖葉生長過度，反而會阻碍根部的發育，所以應該混用鉀肥和磷肥。  
蘿葡類的品質，雖可因連作而改進，但是收量難免因而減少，所以應該減少連作的次數。施用堆肥時，應選完全腐熟的，並且應避免與根部接觸，以防多生鬚根。

### 及早間拔·除去劣株



適應廣東改良四真大梅花蘿蔔

播均可，但播種後，土壤應保持適濕以助發芽。發芽後應及早間拔，使充分生長。

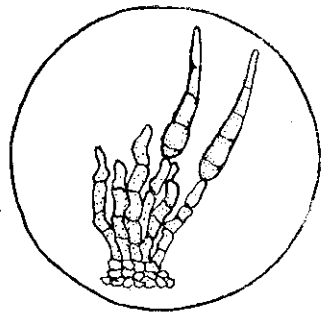
間拔時，選留葉形色澤都正常的；因為子葉濃綠的根部容易分岐，淡綠的形狀不齊，葉形不正的根部也不正，葉子過大或過小，葉子過大或過小的根部概不肥大；這種劣苗都應拔除。每隔一星期左右間拔一次，計二至三次，以促進發育。

### 田間管理 及時舉行

種子發芽後，應配合間拔而進行各種田間管理工作。田間雜草應在幼小時徹底除去，並且應配合除草工作施用追肥舉行中耕培土，同時又需注意培土不可過早或過深，以免阻碍根部發育。土壤過乾時需要灌溉，過濕時應設法排水。

\* \* \*

不過目前此病已如此猖獗，如不設法採取緊急防治措施，勢將影響本省香蕉產業，所以除加緊藥劑防治試驗外，農復會邱人璋技正與本人，曾參考外國文獻，斟酌本省發病情況，並經松本先生指示，擬訂暫時緊急防治辦法如左，請蕉農們參考，以挽救秋冬蕉的生產。



香蕉葉斑病的「分生孢子」

(一)注意清潔蕉園：經常巡視蕉園；如發現有枯黃病葉，應隨時剪除集中火燒，或埋入土中至少六十公分深，或做堆肥材料。最好在每次噴藥以前清理一次。

(二)噴射藥劑防治：在發病初期或春秋容易感病時期，儘早噴藥，每二星期一次，冬夏季可每三至四星期噴一次。下列各種藥劑任選一種施用：  
①「香蕉克滅」(Banacober-Sandoz oil)或山德士(Copper Sandoz)各一百五十至四百倍，或大生二二加水五百倍，應加用展着劑。

②機械油劑類：可以使用粘性五十四單位(SUS)左右的石臘油或粘性八十二單位(SUS)左右的奈酚油(Naphthanic oil)，非硫酸化殘渣度在八十五%以上者為宜。每公頃用量九至二十七公升，須用微粒噴霧機噴射。

(三)切實改善栽培方法：可預防或減少發病機會，應注意下列各點：

- ①不可過份密植，株行距應在二公尺半以上為宜。
- ②不可施用過量氮肥，而應多施鉀肥，以增強抗病力。
- ③注意改善蕉園排水系統使排水良好。
- ④蕉苗應採自無病母株，或經剪除病葉並加藥劑消毒才可種植。