

？量產豆大省本高提樣怎

——錄紀會談座播廣培栽豆大區地雄高——



(生先樹劉農篤老的五根平栽我先託)

本省大豆的生產，尙未達到自給自足，每年從外國進口的大豆數量，仍有十萬公噸，因此如何增產大豆，進而達到自給自足，節省外匯，實爲目前重要課題。高雄區農業改良場鑒於增產大豆的重要，特於上(十)月八日，邀集高屏地區的大豆專家及篤農，舉行廣播座談會，研討增產大豆技術和如何推廣大豆的方法。

在這次大豆座談會中，討論中心項目放在禾根豆的栽培，對於這個問題，與會的篤農們和專家們會熱烈的發表意見，檢討得失。

禾根豆播種

稻基部較好

對禾根豆栽培具有豐富經驗的九如鄉老篤農劉樹友首先發表他的經驗說：秋期大豆

在水稻收穫後，過去都要整地以後才播種，或將大豆散播在田間，這些方法不但麻煩，工也多，而大豆的生產量又不理想，因此我在幾年前參加大豆新品種示範觀摩會回來後，即試用不整地的禾根豆栽培方法。結果成功了，產量出乎意料之好，這種禾根豆栽培方法，省工省時，只要播種後，剷除稻草覆蓋稻田，施些肥料，每分地就有三、四石的收量。由於我首先試驗成功，很快地就爲附近農友和鄰近鄉鎮農民摹倣而普遍推廣了。

對於禾根豆的播種方法，到底應在禾根基部好呢？還是稻株中間挖穴播種好？各地區的農友都有不同的意見，對這個問題他們一點也不放鬆，熱烈的發言。

九如鄉農會的指導員劉漢財說：「禾根豆」顧名思義應播在禾根的基部，因爲禾根的基部養分多，地勢較高，很適合於大豆的發育，如果用挖穴的方法，種在稻株的中間成績就不理想了。

對劉漢財指出反對意見的屏東佳冬鄉的林風德農友說：禾根豆的播種，如果播在禾根基部的話，不但發芽受到影響，將來發育的大豆由於稻株的影響，很容易引起徒長和倒伏。他認爲，最好在稻株與稻株之間挖穴播種。

萬巒鄉的蘆天歲農友也說：如果在禾根基部播種，一定要將稻株剷除，如果不剷除而用一般的方法放火燒除稻草的話，播種以後的大豆則會受到火傷影響發育，蘆農友也贊成在稻株間挖穴播種。

座談會對於禾根基部或稻株間挖穴播種的意見各佔其半，大家都爲自己的經驗發表意見，其實我們應採用那一種播種方法，才合乎理想呢？高雄區農業改良場的鄒運豐先生，根據過去的試驗成績分析說：禾根豆的播種，如果播在禾根的基部，它的產量根據試驗成績是較一般處理增產百分之十。爲什麼播在禾根基部好，據我們的研究，如同九如鄉的劉漢財指導員所說，禾根基部由於水稻除草時，都把泥土堆集在基部，造成地勢比較高，並使營養份也大部份聚在基部，還有，在水稻收穫以後，由於稻株的腐爛及留積的水份，這些都是大豆發芽，生育極需要的條件。如果我們在稻株中間播種，雖

然播種工作較禾根基部播種爲方便，但稻株的中間，地勢較低，容易積水，尤其高屏地區的九、十月間，雨量尚多，很容易影響大豆的發育甚至有遭致霉爛的情形。

鄒先生又說：禾根基部播種，林風德等幾位農友說，較容易徒長而引起倒伏。其實倒伏的原因並不是稻株的影響，如播種過密，肥料用量過多，不注意疏苗等等，都是導致倒伏的主要原因，何況大家對禾根豆的栽培，在播種後，連稻株也放火燒掉了，稻株已除，何得大豆的發育呢？至於禾根基部播種，在放火燒草時會發生火傷的問題，也不很正確，我們曉得，禾根基部的播種方法是播在基部一、二公分的土壤內，而不是播在表面，放火燒草時不會傷及豆種，如果會燒及豆種，也不會影響發芽，因爲大豆的耐熱性大，高一點的熱度，反可促進大豆的發芽。因此，我們還是採用禾根基部播種方法較好。

覆草或燒草

可因地制宜

禾根豆在剛開始推廣的時候，大家都在播種以後散佈稻草放火去燒，現在這種方法漸漸有了改變，篤農們對這個問題也熱烈的發表意見。

劉漢財指導員說：九如地區的農友在大豆播種後，過去都是用放火燒的方法，這種方法雖然在生育初期發育很好，但到了生育後期的發育就不很理想，根部容易腐爛而引起倒伏，生產的大豆也不比覆蓋稻草的豐滿。

劉樹老農友也指出：放火燒在大豆生育後期之發育較差，產量也不很理想。竹田鄉的劉恒章指導員也認爲放火燒草也不理想，如用稻草覆蓋稻田後用正條密植輕輕壓過，大豆的生育很理想。

對這個問題仍堅持放火燒稻草、大豆生育才好的農友，如林園的洪倫象，萬巒的陳肇煒等，則認爲在大豆播種以後將稻草散佈田間，然後放火燃燒，這樣不但稻田的什草不容易滋生，而大豆初期的生育也非常良好，同時在放火燒以後，藏在稻田的

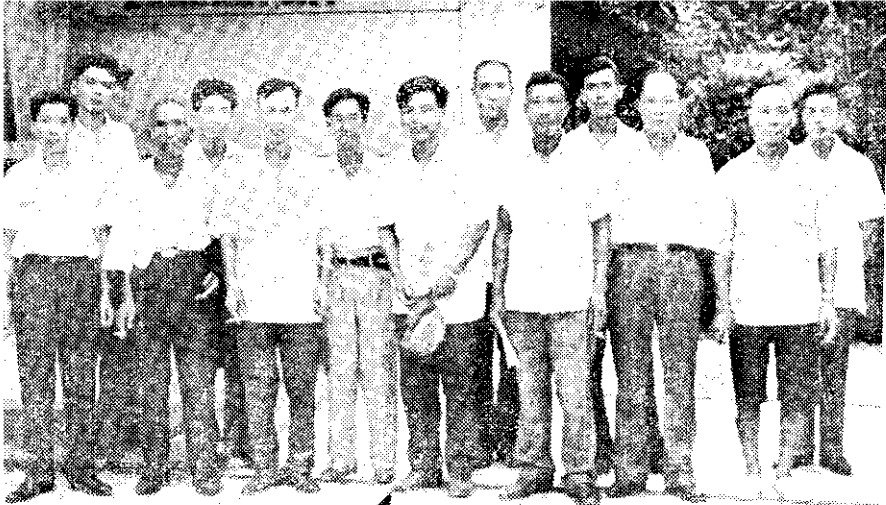
病蟲害也燒死了，大豆生育初期的健康也就有了保障。

改良場的鄒運豐先生對於燒草或覆草的問題，也根據試驗和研究分析各項優劣點說：燒草與否應因地制宜，如果在排水不良，容易積水，而地下水又高的稻田，最好在播種後，散稻草放火燒。如果在不容易保水的砂土，土地乾燥，不容易灌溉的地方則要覆蓋稻草，可以保持土壤的濕潤，促進大豆的生育。

他又說，在南部地區因在九、十月間尚在繼續下雨，而氣候也漸趨寒冷，這種氣候對大豆的發育影響很大，如果採用燒草，將可促進大豆初期的生育，因為大豆在初期生育良好，好與否，對中後期的生育將有莫大的影響。

燒草還有增加肥效的功用，鄒運豐說：每百斤的草灰，在燃燒以後即可產生二十斤的草木灰，每百斤的草木灰含有四、五斤的鉀素，這不但對大豆生育有幫助

員人體全的會談座加參



，還可節省金錢，減少開支，而且燒草亦有驅除病蟲害的功效。

氮肥宜少施

花期需水多

大豆施肥的適當與否也是很重要的，大家對於施肥問題，一致認為氮肥絕不可過量，以免引起徒長倒伏。磷肥和鉀肥，則是很重要的，用量一定要適當。

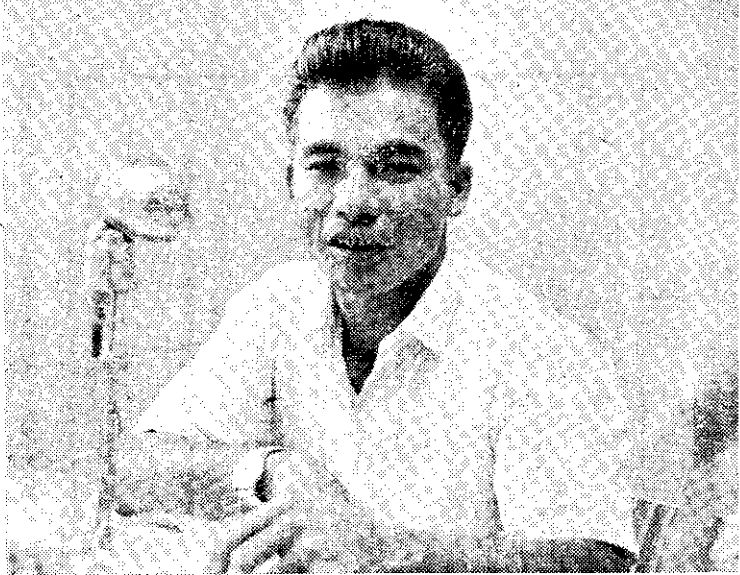
大豆的施肥量，改良場的鄒先生說，施肥量的多寡也應因地制宜，不能一概而論。如果土壤過於瘦薄，施肥量應比一般增加，在土壤肥沃的地區，施肥量就不要太多了。根據改良場的試驗，大豆在秋作每公頃化學肥料的用量為硫酸銨六十至一百公斤，過磷酸石灰三百至四百公斤，氯化鉀為一百至一百五十公斤。將這些肥料作為基肥及追肥分別施用。

施肥的早遲影響大豆的增產很大，劉樹農友及林鳳德、蔦天歲等農友，都認為肥料應在播種以後三十天內全部施用完畢，施肥以點施的方法最好，肥料也不易流失和浪費。

鄒運豐說：如果你種的大豆是用燒草的方法時，絕不可施用基肥以免損失，應將全部的化學肥料作為追肥，分三次或四次施用。如果是覆草的，施基肥也無妨。

鄒先生又說：「如果氮肥是用尿素時，可用葉面施肥的方法，最好和噴藥工作合併去做，以省人工，尿素的稀釋液是秋作三百五十倍，春作五百倍，用量為硫酸銨的一半就好」。

關於灌水，大家認為大豆雖然不需要很多的水，但必需有適量的水才可促進生長。灌水量的多少也應視土壤之乾濕而定，一般來說，水稻收穫前粘土為七月開始灌水，然後待水稻收穫時開始播種，砂土則在水稻收穫前三天開始灌水就可以了，如遇下雨，就不必灌水。播種以後在每次施追肥前把田間走水一次，然後才施肥。在大豆開花時期，需水量最多，此時應作適量的灌水，以助結實。



員導指李迴劉鄉四竹

病蟲害防治

宜定期噴藥

大豆病蟲害應如何防治？大家都認為應照植物保護推廣方法，在大豆全生育期間，實施四次以上的病蟲害預防工作，第一次用藥在幼苗本葉展開第一複葉時噴射安特靈，第二次在第一次噴藥後二十天，第三次則在豆花凋謝以後改用巴拉松或賽文，第四次為第三次噴藥後二十天再預防一次。

改良場的蔡財旺先生指出：防治大豆病蟲害不要只注意蟲害的防治，同時也要注意到病害的預防工作，病害的預防在第二次和第三次噴藥時，可混合「大生二二」或「大生七八」去預防銹病和其他病害。他又說：預防大豆病蟲害應注意生育初期和後期，一般農友防治大豆病蟲害只注意初期，而忽略了後期的預防工作，因而在往功虧一簣，到了

(下接第三十七頁)

(上接第三十五頁)
後期發生了嚴重的病蟲害，影響產量品質很大。

大豆種貯藏

要乾燥密封

大豆種子的貯藏，和發芽率有莫大的影響，座談會討論如何乾燥和貯藏種子，以維發芽率時，九如鄉的劉漢財指導員說：大豆種子的貯藏，最重要的是注意種子的乾燥，乾燥的程度為水份含量只有百分之十二時，才符合標準，但農友們沒有水份計可測定，因此最好用石頭擊豆，如能粉碎則乾燥的程度就夠了。至於貯藏，最好用農林廳製的豆種貯藏桶密封，並在桶底和上層放置乾燥的草木灰，中間才放乾燥好的豆種。

蘆天歲農友說：大豆要求產量好，發芽率高，應在留種時特別注意良株的選拔，同時在乾燥脫粒時，留種用的種子應選第一次脫粒的，才能選出豐滿的豆種來。

鄒運豐也認為，要明瞭大豆的貯藏是否適當，它的發芽率是否良好，最好先做發芽試驗，經過發芽試驗後才可播種。

怎樣求增產

價格最重要

座談會最後討論到如何增產大豆，擴大栽培面

大生四十

由正豐公司分裝，有乙磅裝及半磅裝兩種。

鳳梨心腐病：噴撒大生四十一百至二百倍液一公升至二公升於鳳梨植株周圍卅公分即可有效地撲滅該病。

一般土壤消毒：施用於溝穴時，每公頃用五公升，如欲全面消毒時，則每公頃為廿五公升，施用時應將藥劑與表土調拌，其深度約為五公分，施藥後要等待一星期方可播種作物。



登記證第一二二號

正豐公司 半磅裝

積的問題時，栽培大豆具有經驗的老篤農劉樹農友說：現在一般農友多普遍利用水稻一期後作栽培大豆，栽培技術也日有改進，但農友們唯一發生困難的，凡推廣新品種，雖然產量增加了，但一般商人則認為新品種的油量低，品質差，因而大肆殺價，使農民損失很重。像百美豆，剛推廣時它的價格也不如在來豆，現在呢？百美豆的價錢高了，但剛推廣的臺大高雄一號、五號及七號又差了，同樣重量的大豆新品種，每年就少賣三、四元。希望有關當局在推廣新品種時同時發表含油量和含蛋白質量，以免影響新品種的推廣。

萬帶鄉的蘆天歲農友說：大豆新品種除了呼籲商人對新品種的價格不應有偏袒的情形外，農友們自己也要注意到品質和乾燥率，以維信譽。

洪倫家農友認為：農友們每在大豆收穫之際就馬上出售，造成被商人殺價的機會，他呼籲農友們不應操之過急，以免減少收入。同時也希望農會和金融單位多給予農民貸款，以免被商人剝削。

高雄縣農會的蔡鏡麒和九如鄉農會的劉漢財等指出：每年在大豆收穫季節，政府有關單位即大量向外國引進黃豆，致影響本省大豆的價格和增產，為了擴大本省大豆的栽培面積，節省更多的外匯，希望有關單位好好調節進口時期，合理提高豆價刺激大豆的栽培面積。

他們又指出：目前大豆採種圃農友們都不願意

做，致影響大豆的增產，原因是因為糧食局收購大豆種子時，價格都較市價為低，為供應大豆良種，促進單位面積產量，希望有關當局在收購價格上能較市價略為提高，以資鼓勵。

增產大豆，擴大栽培面積，以減少進口，節省外匯，還有賴於農友們和專家們的努力來完成了。

(突錦)

十年生大梨，為何不結果？

十年以上的大梨只開花不結果，主要原因有下列數點：①生長過於旺盛，枝條密集，施氮肥過多，土壤濕潤。②花期降雨，花期噴藥，當地缺乏授粉之昆蟲（如蜂類）。③該品種不能自花授粉。

如屬於第一種原因，則應以適當修剪，多施磷鉀肥，注意果園排水。如屬於第二種之第一項，則可用特殊處理使之提早開花；如屬於第二、三項則應避免花期噴藥及飼養蜜蜂，如屬於第三種則應混種或高接一部份其他品種。

十年生大梨每年可施氮素三百公克（合硫酸一五公克），磷鉀三百六十公克（合過磷酸鈣二公克），鉀質三百六十公克（合氯化鉀六百公克）。每年一月下旬施用全量五分之三，五月及七月各施全量五分之一。（朱長志）

現貨供應處：

正豐化學股份有限公司

臺中縣霧峰鄉草湖路二號

美國羅門哈斯公司臺灣總代理

青象貿易有限公司

臺北市中正路一七五六號三樓