



(備裝的員隊火救林森降空)

看！空降森林救火隊

臺灣空降森林救火隊的首次演習，於上(十一)月廿日，在屏東縣三地鄉安坡村的第六林班舉行，成果圓滿。

今後臺灣的山林，在任何一個林地發生火災時，都可以克服地形和距離的困難，在一、二小時內，用空運空降的方法，把救火人員送到火場，及時撲救，減少森林資源的損失。

這名爲「青山」演習。當天上午九時開始，首先由總統官農林廳長張憲秋致詞

防指導中心，並組織一百二十個巡山隊，每隊五人，一年四季不斷地巡視山林，以及這次演習的空降森林救火隊。此外，並協調司法單位對森林火首依森林法的罰則論刑。這些重要措施是使濫墾燒山的人有戒心，並加強巡防濫墾和火災的發生。同時以最快的方法將救火人員送到火場。張廳長特別呼籲社會人士，今後不要再爲新的濫墾者說情了，如果優容山上少數的濫墾者，就對不起下游成千成萬的居民。他特地表示，農林廳和林務局抱有決心，在黃主席「治山防洪」的決策下，不避艱難，逐步扭轉本省許多山地利用不合理的情況。

天上跳下來 拼命救火災

那天，青山演習的構想是上午八時，氣候乾燥，西南風，極容易發生森林火災，在屏東事業區的第六林班，標高一千七千公尺，盛產針葉樹木材，但山勢險峻，距汽車路徒步需兩天路程的深山地區，因山胞狩獵而發生森林火災，林務局救火指揮中心，接獲恆春林區管理處的報告，經研判林況、地況後，爲求迅速撲滅，以免星火燎原，電令空降森林救火隊聯繫有關單位，空降火場撲滅火災，並由地面救火隊支援撲滅。

空降救火隊長董德成中校，就演

業。

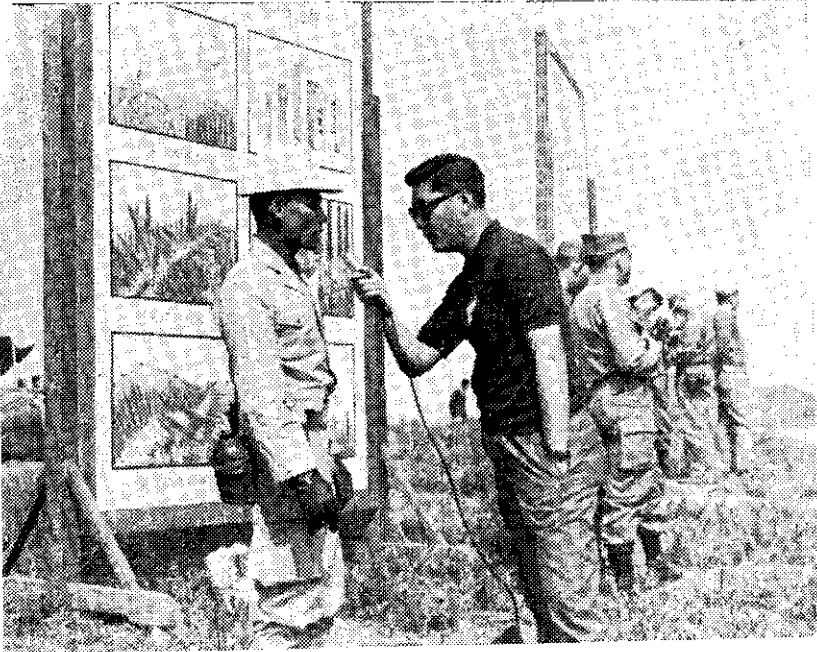
十時十分，運送救火隊健兒的一架C-119運輸機由東北方凌空飛臨火場，首先空投和人體同重的人，測定風向，決定空降人員的着陸點。十時十

習的概況作扼要的簡報，並提出那天的天氣良好，風速小，能見度很好，非常適宜於空降作

上游人燒山·下游人吃虧

，他說：根據以往多年來，森林火災的紀錄加以研究，證實了森林起火最主要的原因是由於濫墾，放火燒山，吸煙不慎，山胞狩獵取暖或煮食不慎等而引起的。火災後，由於交通不便，設備不足，無法及時撲滅，致使星火燎原，加重了損失，根據林務局的統計，祇在去年一年間，全省的山林發生火警達三百〇六次，燃燒的面積有一千多公頃，估計損失新臺幣二千一百多萬元。

張廳長說：農林廳農務局爲了減少森林火災的損失，確保國家資源，特從去年開始採取了幾項重要措施，這些措施是一次投資一千九百萬，完成全省國有林區瞭望臺和電話系統，成立森林火災消



問訪者記受接前習演在員隊

八分，飛機第二次臨空在火場上空，第一舟波隊員七人，躍出機門後，從上空冉冉下降，七分鐘後空降第二舟波，跳出隊員七人，裝具二副，十時卅六分，開始第三舟波，空降隊員八人，十時四十一分再投送裝備四副，空降階段至此却告完成。那天由於天氣良好，同時空降森林救火隊員亦因接受了良好而嚴格的訓練，他們雖然從二千一百英尺的高度空降，但降落的幅度都沒有超出火場一百公尺，充分表現了空降技術的純熟。

整天在等待·有備才無患

空降救火隊員着陸後，儘先有效的控制火場，

不使火勢擴大，他們採用直接撲救和間接撲救兩種方法，直接撲救是拿土沙投向火焰，再用火拍和樹枝等把火靈熄。間接的撲救方法是利用救火裝備，包括高速鋸木的鏈鋸，使用爆破器材和 TNT 炸藥等開闢防火線，把火場隔絕。這個間接撲救法是在森林火勢延伸成災時，空降森林救火隊因限於人手，而暫時控制火的勢方法，必需等待地面人員的支援共同撲滅火勢。這個演習，共歷時三小時，在十一時十五分圓滿達成任務，贏得數百位立監委員，國防部和各軍種的官員，林務機構代表以及來賓們的一致讚譽。

空降森林救火隊，目前有隊員卅五人，除了幹

部是由國軍空降部隊借調外，其餘就是退伍還鄉的山地籍空降部隊後備軍人，在他們過去服役年月中，他們已是英勇而技術熟練的空降戰士，而現在他們每天作廿四小時的待命，只要接到命令他們可在一刻鐘內登機起飛，最慢在二小時以內，隨時空降在全省的山野，那些地方不但是交通不便的原始山林，而且還燃燒着驚人的火焰，由此可見他們肩負的任務是何等的艱鉅？

這支健全的防火隊伍，他們的成軍，以及演習的成功，使本省的森林防火工作更邁進了一大步。但我們更希望有備無患，人人注意保護美麗的森林，防止火災和濫墾，確保國家的資源。(笑鏡)

農業改良 造福人羣！

臺南區農業改良場農技術田間展覽報導

一項別開生面，以試驗現場實況和表演為主的農業技術田間展覽，於本(十二)月三日起，在臺南區農業改良場展出三天，展出項目計有四大項，下面是關於第一大項「田間各種試驗」的報導：

花生

花生為主要油料作物，臺南區栽培面積，佔全省半數以上。光復後，臺南區農業改良場即將原有的臺南白油豆一、二、五號加以純化，自民國三十九年起開始作有系統的繁殖推廣，四十年間雜交育種選出臺南六號、七號，比本地種增收十四%以上，較臺南白油豆一號增收九%，四十九年開始推廣，為目前推廣最受歡迎的品種。

種，栽培面積佔全省二十六%，臺灣區四十六%。栽培法試驗，有密植栽培和灌溉、培土試驗，結果已推廣民間普遍採用。

目前在臺南區農業改良場中的試驗，可分為育種和栽培法兩部份。

關於栽培方法的改良，目前所做工作如下：

- (1) 秋作花生栽培法改良試驗：花生栽培，秋作產量較春作為低，通常在六十至七十%左右，原因多為：①生長期短，開花極少。②中後期易受旱害。③初期適遇豪雨。④栽培粗放。⑤容易發生浮塵子。因此舉辦本試驗，針對缺點加以改善。五十三年秋季在臺南、善化兩地舉辦密植、灌溉、肥料和病蟲害防治綜合試驗，結果較一般栽培法增收一倍以上。本

年採用效果較顯著之灌溉與密植二項，配合繼續辦理。

(2) 花生輪作試驗：研討花生適宜的輪作方式和連作對收量的影響。

(3) 花生應用殺草劑試驗：調查各種殺草藥劑對花生田雜草殺除情形和藥害等。

(4) 花生白絹病防治試驗。

(5) 花生紅蜘蛛防治試驗。

(6) 花生浮塵子防治試驗。

大豆

大豆育種工作，多由臺灣省農業試驗所、高雄區農業改良場、臺大和中興大學等擔任，本場僅負責地方性試驗。過去由區域試驗選出百美豆、

三國、十石三品種推廣，栽培面積至多。最近並由區域試驗選出高生型品種臺大高雄二號，矮生型臺大高雄五號、六號和臺大秋大豆二九號，產量都超出目前推廣品種二十至六十%。

目前試驗項目有：①大豆高生型新品種區域試驗，②大豆矮生型新品種區域試驗，和③大豆灌溉時期試驗三項。

胡麻

胡麻為本區重要之油料作物，生育期短，耐旱，在臺南縣栽培尤多。本場前幾年曾選出「臺南黑二號」品種，雖成熟期整齊，品質良好，但產量僅比在來種增加一至二成，未儘理想。目前品種部份，除由在來種選拔分離外，並由國內外引進優良品種，作比較試驗，並開始作各種栽培法試驗，以期單位面積產量提高。

紅花

紅花是油料作物，花瓣含有色素