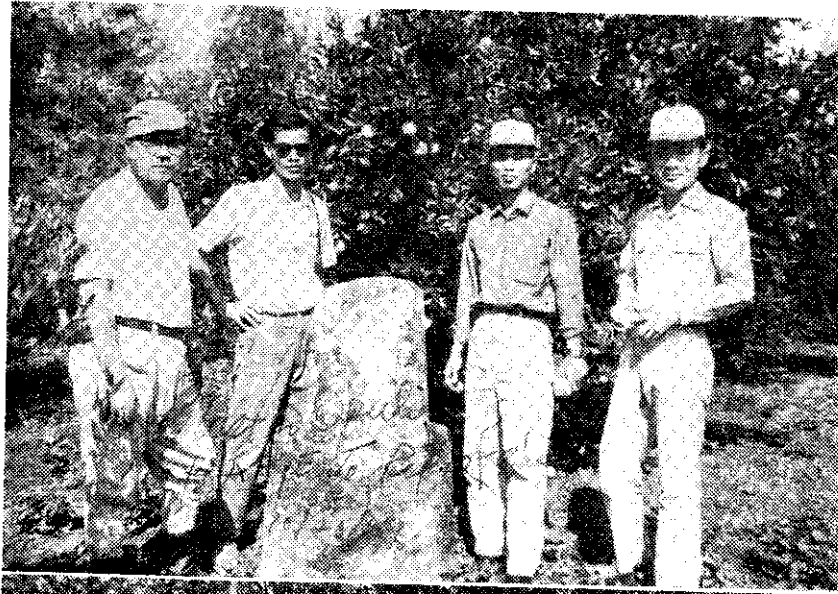


菲律賓草根大使

吳培利先生，於去年十二月十六日起至三十一日止，在臺東縣東河鄉泰源村四健會會員謝順昌家裏實習，其間，先後拜訪了泰源村柑農羅萬福先生和邱金甲先生。照片說明：（從上至下）①訪問羅先生柑園留影。②邱先生說明柑桔特性。③實習病樹的接枝。（鄭子壽攝）



新興外銷作物——葛藤

方普成

可製織，更爲高級紙的原料。

日本

，日本所需原料來源遂告短絀。本省苗栗縣西湖鄉農會，在苗栗縣基層民生建設輔導委員會協助，及農復會和臺南棉麻試驗分所的支持下，已將藥用葛藤栽培成功。

苗栗西湖試種成功

葛藤是多年生的蔓性植物，塊根可製中藥，蔓

的葛藤造紙工業，甚爲發達，近十年來，由於其他工業發展迅速，工資昂貴，所以所需原料，多仰賴韓國進口。迨近二、三年，韓國亦能自行加工外銷

爭取外匯計劃生產

有關機關鑑以葛藤爲製選高級紙原料，可爭取外匯，特將葛藤列外銷作物，並訂定葛藤增產外銷

計劃。其生產目標，預期五十四年度推廣栽培二百公頃，生產纖維九十六公噸，採收野生葛藤製纖一百四十四公噸，共計生產纖維二百四十公噸，將可換取外匯四十八萬美元。

### 三至四月栽植適期

苗栗縣栽培葛藤的地區，都在海拔三百公尺以下的山坡地，因為葛藤冬季落葉，春季重新萌發新蔓，不受霜害影響，適合表土深厚的黏質壤土栽培。採取葛藤的，宜用肥沃的坡地；採蔓製織的，較瘠山坡地亦可栽培。目前西湖鄉葛藤栽培地，坡度約為四十五度以下。

每年春季三至四月，為葛藤的種植期。第二年十一月至第三年一月，即可收穫塊根。生育期需十八至二十個月。



### 蔬菜病蟲害防治

為使菜農們能切實依照目前所推行的安全用藥方法使用農藥，並提高施用農藥的效果，臺北區農業改良場在農復會的補助下，於臺北縣蘆洲鄉舉辦蔬菜病蟲害的防治；上圖為去年年底舉行觀摩會的情形。配合這項工作的蔬菜農藥殘毒檢驗，則由臺灣省農業試驗所擔任。（保成攝）

葛藤的繁殖方法，可分分苗、壓條和芽苗三個步驟：  
①分苗：栽培約一年成熟的蔓，約一節，於冬天割斷，在苗圃繁殖；行距一尺，株距六至七寸。春天萌芽後移本圃。  
②壓條：選栽培一年的母株蔓，於冬季壓條：每隔一節壓入土中。如選老蔓節間已生根者壓入土中，較易生長。  
③芽苗：選收穫塊根，分苗採剪本圃，或先假植苗圃中亦可。

坡地需等高栽培，畦高和種植甘藷相同，行距三至四英尺株距二·五至四英尺。每公頃栽種七、八千株。  
一般栽培，供收穫塊根的，都不施肥。也有部份農友，為促進蔓生長而施肥的，但對塊根收量有影響。瘠薄坡地利用水稻三要素配合肥料，每公頃施肥二百多公升。

生育期間，每年需除草二次。種植後一個月，舉行第一次除草，再過半個月或一個月，舉行第二次除草。幼苗種植後，乾旱時應酌予灌溉。缺株時應及時補植。

葛藤很少有蟲害。

### 年底收穫採根採織

每年十一月至次年一月冬至前後，為塊根收穫適期，如果延到葛藤發芽後再採收，塊根的澱粉即易分散。

採收方法：先採收鮮蔓，再用牽鋤頭採塊根。（每公頃收穫七至八千株，每株約二公升）依西湖鄉五湖試採葛藤，於八、九、十月採蔓各一次，共三次，每公頃每次均採六千公升。五十一年間，臺北南泰行曾在五湖村河旁蓋一爐，長四尺，寬二尺，高二·五尺，磚造上置兩開口汽油桶為釜，以生煤為燃料，其採織步驟很簡單：①鮮蔓選長四尺的捆紮去葉。②置鍋中沸水內煮二十至三十分鐘，水中另加化學藥品，煮沸依老嫩粗細而定，較老較粗的煮的時間較長。③煮後將蔓浸入河中流水裏，經五至六小時，等表皮和木質部呈分離狀態時即行洗滌。④平均採織率約為生蔓一百公升，織維則為二公升左右。



苗西試湖葛藤

目前鮮塊根每整斤二元，一公頃收益達三萬二千元，如採蔓製織，全年三次，每公頃計達一萬八千公升，生蔓的時價每百公升六十元，一公頃的收益至少也有一萬零八百元，而且收益較香茅為穩定。

但是農復會的專家們認為，日本每年所需葛藤纖維並不多，本省大重栽培後，很容易造成生產過剩，使農友們和出口商遭受損失，希望大家注意計劃生產、契約栽培。關於這些問題，本刊將自下期起一連串的報導。