

如何防治鷄條蟲

鷄條蟲是鷄的主要寄生蟲之一，本地鷄有一半以上有這種蟲寄生，死亡率很高。它像其他寄生蟲一樣，會在不知不覺中傳染到家禽體內，使養鷄的主人也在不知不覺中受到損失，本文目的便是提醒大眾特別注意。

五種條蟲都可怕

種：鷄條蟲的種類很多，但在臺灣主要有下面的五種：

①四角條蟲，以螞蟻做中間宿主。本地鷄有百分之六十八的寄生率。長十至廿五公分，潤一至四公厘，頭部有長橢圓形的吸盤四個，頸部細狹。



②棘溝條蟲，也以螞蟻做中間宿主。本地鷄有百分之五十八的寄生率，鷄感染這種條蟲後約二十天，就可成熟而排出片節。所謂片節，便是條蟲身體的一部份。這種條蟲長十至廿五公分，潤二至四公厘，頭部有四個圓形的吸盤，頸部粗大。

③鷄膜樣條蟲，長四至十五公分，潤〇.二五至一公厘，蟲體細長。以食糞或食粉甲蟲類和刺蠅做中間宿主。本地鷄有百分之三十八的寄生率，鷄感染這種條蟲後約十天就會成熟而排出片節。

④有輪條蟲，長四至十三公分，潤一.五至三公厘，蟲體短而粗，以陸棲的食糞甲蟲做中間宿主。本地鷄有百分之十六的寄生率。鷄感染這種條蟲後約二十天就可成熟而排出片節。

⑤鷄有鈎條蟲，長五至十五公厘，潤〇.三至〇.五公厘。以甲蟲類為中間宿主，本地鷄有百分之十六的寄生率。鷄感染後約十天，就可成熟而排

塞滿腸子鷄死亡

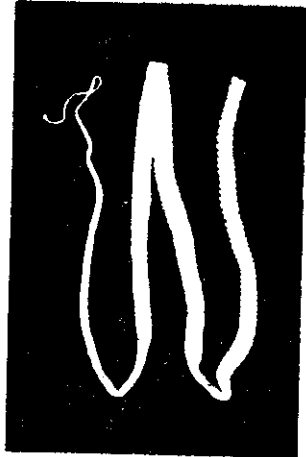
鷄條蟲最容易感染幼雛和中鷄，通常寄生在小腸裏，吸著在粘膜的表面上，解剖病鷄來檢查時，可見到大腸上有一個個像小豆大的堅硬結，寄生得多的時候，整個腸管中會塞滿了這種蟲，使鷄隻死亡。

鷄的腸子裏如寄生少數的條蟲時，鷄的食慾很好，常喜歡喝水。如果寄生得多的時候則羽毛下垂，營養不好而致衰弱、下痢，痢是黃褐色的泡沫樣。到了這種程度的死亡率就很高。尤其是感染到棘溝條蟲和鷄有鈎條蟲時，死亡率特別的高。

最好的診斷方法是檢查鷄糞，看糞便中是否有條蟲老熟的片節，如果發現了，就證明這隻鷄確有條蟲寄生。因為條蟲成熟時，會把老的片節脫掉，隨着鷄的糞便排出體外。排泄片節的時間，以下午三時左右為最多。所以在傍晚時檢查糞便最理想。

消滅螞蟻保安康

在以前的時候，驅除鷄條蟲比較困難，因為選



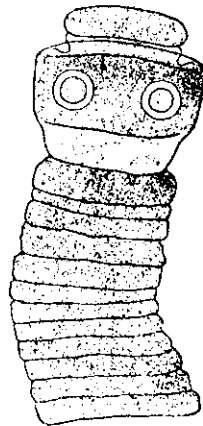
鷄條蟲

龍明簡

出片節。根據以上的各種情形，可知條蟲的中間宿主，主要是螞蟻和甲蟲，也就是說條蟲是主要靠他們來傳染的。

沒有適當的藥物可用，但是近來漸漸有新藥出現，依本文作者的經驗，驅除這種鷄的寄生蟲已經不再問題，下面便介紹三種防治的方法：

①寧禽片（ヘルミノソク錠）：用這種藥驅除



有輪的條蟲頭部

鷄的條蟲很有效果，早上吃藥，下午就可以排出條蟲的蟲體。普通生蛋鷄每隻要用一粒，公鷄每隻一粒半，火鷄如白火鷄要三粒。吃了這種藥，會排含有紅色的糞便，這是藥物的關係不必擔心。這種藥不但對條蟲有效，同時對蛔蟲也有效。

②條蟲藥中間宿主傳染，所以消滅中間宿主的螞蟻也是好方法，可在泥土上撒佈DDT或石灰，或是飽和鹽水，都可以殺死螞蟻或防止螞蟻的侵入，減少傳染的危險。

③在鷄的飲水裏，加入千分之一的硫酸銅，也有預防條蟲寄生的功效。

家畜

瀉藥

不可

亂用

瀉藥的功用很多，例如在便秘時可用來疏通大便；食物中毒或化學品中毒時，用來除去腸內有毒物質；身體水腫時用來除去水分，並可緩和腦充血；發燒時，又可降低體溫等。

但是，懷孕的家畜不能用烈性的瀉藥，以防流產。正在泌乳的母畜，為了保護仔畜的安全，亦應避免應用瀉藥。即使是慢性的便秘，也最好除去便秘的原因，不要輕易服用瀉藥，因為瀉藥可使動物失水，並損失營養分，對病畜無益。所以在應用瀉藥時，必須先請教獸醫謹慎而小心。下面是幾種常用的瀉藥。

母豬難產怎麼辦？

—欣聯張—

農友們飼養的母豬，在分娩時往往遇到難產的情形，必須有一些救治的常識，同時對於正常的分娩，也應該先有所瞭解，才能知道如何處理難產，避免意外的損失。

正常豬分娩順利

母豬的妊娠期間平均是一百一十四天，但有時會提早或延遲二、三天，母豬接近分娩期的徵候是：外陰部稍腫，有少量分泌物，乳房脹大。

快要分娩前，母豬起居不安，豬欄內如有草草會咬草造巢；外陰部顯著的紅腫；分泌物增加，如用手擠乳頭，可以擠出少量乳汁；開始陣痛，而後陣痛加速增強，精神緊張，對外界的刺激反應敏感，在這種情況下，證明母豬快要分娩了。

母豬開始分娩時的初二、三頭，是生了一頭起來走動一下再生下一頭，但到後來漸漸感到疲倦就睡倒下來生產。大部份仔豬是頭部先出來，但有時也有後肢先出來的；每頭仔豬產下相隔的時間大約十五至三十分鐘，從開始分娩到排出胎衣為止，所需時間大約是三、四小時可以完畢，但初生母豬的分娩時間往往要較長些。

難產的情形不同

難產的情形就和順產的不同了，往往母豬陣痛了很久，但是看不見仔豬產下來，或是每頭相隔二、三小時才生下一頭。相隔時間久，大都是因為子宮收縮力太弱，陣痛微弱，無力產下胎兒。原因是母豬太肥，或是營養失調消瘦，腦下垂體後葉賀爾

蒙分泌不足所引起。另外，母豬妊娠中如缺少運動，也會引起陣痛微弱等情形。

有時，母豬的陣痛雖強，但仍看不到仔豬產生，或是生了幾頭以後不見再生，這可能是胎兒位置不正而引起的難產。或因母豬骨盤狹小，胎兒過大等也會無法分娩，這些都是難產的現象和原因。

發現了趕快救治

母豬遇到難產，漸漸顯出疲倦而失去力量，應即時設法營救。不然，母豬有衰弱死亡，仔豬有窒息而死的危險，最好是請獸醫來急救，幫助分娩，取出仔豬。

如果一時請不到獸醫，緊急的營救方法如下：陣痛微弱的，注射腦下垂體後葉賀爾蒙，促進需要情形，每隔三十至一小時再注射一次。

陣痛正常而無法分娩的，把你的指甲剪短，用肥皂洗淨，泡在百分之二至三來蘇爾水裏消毒五分鐘，塗抹食油，最好是用橄欖油，用手慢慢插入產道裏，探索骨盤情形和仔豬的位置，如果位置不正的，把架在產道裏的仔豬慢慢扶正而取出來。

母豬骨盤狹小的，或胎兒太大的，必須請專長產科的獸醫師施行手術，營救母豬和仔豬；這類母豬，並無價值再留作種豬，可以立刻淘汰，出售為宜。

養得好可以預防

①母豬不宜養得太肥，減少澱粉質而給與適當量的良質飼料，每天應有適當的輕運動。如無運動場的豬舍，可放出來在附近散步。

②分娩時，除平常飼養管理人員外，其他外人不准進入豬舍，不得放爆竹等騷音驚擾母豬。正在分娩時，接生的管理人，舉動必須輕緩細膩，以免影響母豬心理和賀爾蒙的正常分泌。

③每生一頭仔豬，必須即時抱起來，和母豬分開，免使母豬驚擾不安，尤其是新母豬更須注意。

硫酸鎂：先溶解在水中，口服，如再加工些食鹽，可以增加瀉的功用。牛馬的用量要二百五十至一千公分，豬和羊是廿五至一百廿五公分。

硫酸鈣：用法、用量和功效都和硫酸鎂相同。

石臘油：可直接口服，使糞便潤滑容易排出，但不能服用太久，以免發生維他命甲缺乏症。馬、牛的用量要二百五十至一千西西，羊廿五至一百西西，豬要廿五至三百西西。

蓖麻油：為性很利害，泌乳母畜吃了以後，可從乳汁中排出，使哺乳中的仔畜亦會致瀉，所以應用時都要注意。而且服藥以後所給的飼料，須濕而容積極大的為宜。蓖麻油可口服，豬和羊的用量是五十至二百西西，牛和馬是二百五十至一千西西。

美風李皮：性質較溫和，服後並沒有腹痛徵狀，但作用較慢，主要是用來促進正常的便秘，繼續服用，不發生耐受性，所以比其他瀉藥好。適用在小動物，例如狗的用量是口服〇·一五至〇·二五公分，貓的口服量是〇·〇一五至〇·二五公分。

大黃：木藥少量服用時有健胃的功用，可促進食慾，幫助消化。用量大時，便成瀉藥，可口服，豬和羊的用量是五十至一百公分，狗是五至十五公分。

甘汞：本藥對習慣性的便秘不適用，在感

染發熱病如狗瘟熱的初期，可用來使消化道裏的東西排出來。如和山道寧同時口服，可驅除豬蛔蟲，牛和馬的用量是六至八公分，狗是〇·三至〇·一公分。

植物性油類：如椰子油、亞麻油、橄欖油等都可以使糞便潤滑，容易排泄，但價格較貴，所以用的比較少。（季培元）

用藥 份量 各不 相同