

如何提高東區玉米產量？

— 瓊 濬 莊 —

農林廳為擴大東區栽植雜交玉米，並提高單位面積產量，於本年一月九日，在臺東區改良場召開雜交玉米推廣會議；預定在本區推廣七百公頃。要我種植雜交玉米的農友們，預早向當地農會訂購，當可由臺東區農業改良場分撥雜交玉米種子供應使用。這次推廣的品種，是「臺南五號」，這種品種十分優良，豐產而且早熟，很適東區栽培。不過，如果您想提高玉米產量以增加收益，您仍要注意下列各點：

選擇雜交種玉米

在同一個環境，同一種耕作方法，一切完全相同情形下，雜交種玉米每公頃可生產五千至六千公斤；而本地種只二千至三千公斤而已，可見產量差別很大。而生產費用則是一樣的，因此，必需採用雜交種玉米種子。

把握最適期下種

東區的農友雖然全年都種植玉米，但仍有一些人，不知玉米種植時期和生產量有很大的關係。例如氣溫、病蟲發生和颱風等，都足以減少產量。此外，不適期下種（早種或遲種）後，玉米發芽率差、生育停滯，也都有相連關係。據試驗結果，東區春作早種植者（十一月至翌年一月上旬前），常因氣溫降低而延遲發芽日數，有時遲達二十天以上，而且種子早下種後，在土中遇低溫和潮濕而發生爛爛現象。即使生育起來，玉米植株既矮，玉米穗又短，以致減收。在另一面，遲種植者（三月中旬以後）發芽初期常遇大蟋蟀咬斷玉米幼株，損害不少。還有開花期和抽穗初期，常受玉米螟和颱風摧殘，嚴重為害。所以種植玉米的農友，應在一月下旬

至三月上旬前下種為宜；不可過早或過遲下種。秋作早種植者（六月至八月上旬前）在玉米生育期或開花期，玉米螟蟲或蚜蟲為害嚴重，又常遭遇颱風，以致產量減少。遲種植者（十月下旬以後），因氣溫降低，影響玉米發芽率；而生育狀況和結穗等，和春作早種植情形相同。所以說，秋作種植時期，以八月中旬至十月中旬最為適宜。

早濕地植距不同

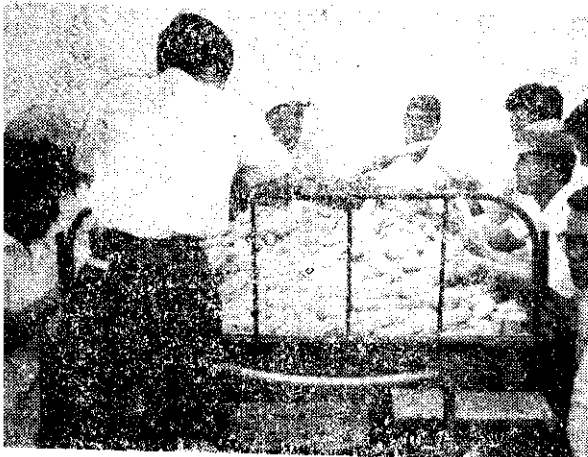
玉米種植距離，對於產量影響很大。如果種植過密，可影響生育和收量。如果過疏，則每株產量高，但單位面積因株數少而產量仍低。據試驗結果，種植旱地的株距，應為二十公分，行距應為六十公分。

能灌溉的地方和土地潮濕之處，栽培株距應以三十公分，行距六十公分為最好。過去一般農友所採用的種植距離，略嫌過疏，因此請種植雜交種玉米的農友，可依試驗結果密植。

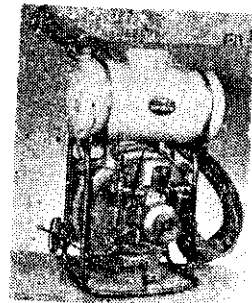
注意施肥促生長

東區一般農友對於玉米施肥，不大關心，我們（在臺東適期種植豐收的雜交玉米）

要曉得，玉米也是作物，施肥也和其來物同樣重要。可是，一部農友，視玉米為



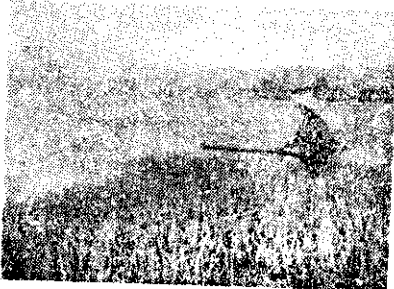
徵求全省各地經銷處



特價優待每臺新臺幣4.800元

堅固耐用
性能優越

能新牌動力噴霧機



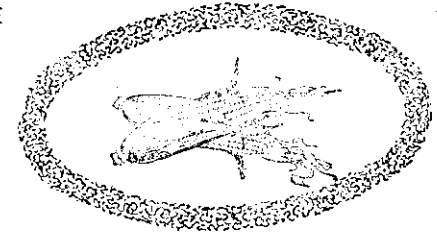
農友的幸福!!

本省噴霧機大革新

臺中能新農具機器廠出品

廠址：臺中市西區西屯路1段108號
電話：3873號轉

粗放栽培的作物，因此忽視了施肥的重要性。其實，玉米是吸肥力很強的作物，可隨施肥量增加而增加，而且多肥之害很少，一般多施肥總比較有利。



形，以決定施肥數量。追肥切勿過遲，必須在抽穗前施用完畢，如果延遲到抽穗後施用，則肥效減少。

防治病蟲保豐收

臺東區玉米的蟲害，比病害嚴重，因此對於蟲害，應該特別注意。春作玉米的蟲害，以玉米螟和蚜蟲等較為嚴重，(秋作較少。)最有效的防治，應在幼蟲尚未蝕入莖內和玉米抽穗前後舉行。因為這時期玉米螟最易蔓延。請撒佈一九·五%「安特靈」五百至六百倍液防治一至二次。果穗開始結實後。則應改用莠文可濕性粉劑五百倍液或馬拉松防治為要。

到現在為止，東區玉米菌病很少發現；如果發現病株，應即拔除，深埋土中。

東區常發現玉米黑穗病，除注意種子消毒外，發現病株時，即刻拔除深埋土中或燒掉。希望種植雜交玉米的農友，密切注意本文各點，以更提高單位面積產量。祝福種植雜交玉米的農友都能豐收。

堆肥一萬二千至二萬公斤；過磷酸鈣三百公斤，硫酸銨五百五十公斤，氯化鉀八十公斤。但生育初期，不要施用過多氮肥，等雌穗形成期即抽穗初期再充分施用。硫酸銨對於產量影響最大，需視土壤的肥瘠情

和鉀肥全數做為基肥。在臺東地區，每公頃施肥量如左：

關於蘆筍

花較短。

△蘆筍雌雄株，要在結花蕾後始可判別；雄花較長，有花粉；雌花較短。△根據最近的研究，雌雄株並不須分開種植。雌雄株分開種植，便利嫩莖分級，以本省在播種後四至五個月定植，無法一一分開，如要分開，宜分畦種植。

△所謂休眠期定植，是指在十二月至一月間苗株進入休眠期定植的方法。此時苗株貯藏根含有較高的糖分，雖定植後受低溫影響，無法立即開始生長，但也不會引起根部腐爛，或缺株，只是土地利用較不經濟罷了。又所謂生長中定植，指的是生長長期定植，須留少數嫩莖。

△六、七月更新母莖時，應暫停採收。

△蘆筍的種子，須待試驗機關確立採種系統後始可採種，目前仍禁止自行採種，以免蘆筍品質變劣。

△蘆筍經濟栽培，一律育苗定植。分株法是在休眠期將植株掘開，用刀子將地下莖剖分為三、四片，再用鋤頭連野蕨根掘取，分開定植。分株法費工，成績也差。

△蘆筍的分級，依照罐頭標準而定，目前分為特級品(嫩莖直徑一·三公分以上)，一級品(嫩莖直徑一·一公分以上)，和二級品(直徑一·〇九以下至一·〇九公分)。

△根據外國的分析，蘆筍含有粗蛋白質一·八至二·〇%，粗脂肪〇·一二至〇·一五%，炭水化合物二·三至三·五〇%，灰分〇·七至一·〇%；另外含有 Asparagin 和 rucin 等藥用成分。

△綠筍和白筍比較，綠筍含有較多的維生素、蛋白質和熱量，但是含糖率較白筍為低。△新鮮蘆筍煮沸後(加入小許麵粉)可作為「冷皿」。綠筍可切片炒肉，或短切作油圻，也可以和魚丸或蝦仁作湯。(王)

豐收必用奇效殺菌劑

全球專利，不留污

大生精液劑

大生精液劑



主要通用作物：菜園，蔬菜，花卉，水稻，桑葉，香茅等。
適用病害：疫病，炭疽病，白粉病，銹病，黑點病，斑點病，露菌病，赤星病，白粉病，晚疫病，黃萎病，苗立枯病，水稻白葉枯病，立枯病，香瓜葉斑病，稻葉枯病，土雞疫病，其他細菌性病害。

使用倍數：2000倍—3000倍。
使用方法：病害發生時每畝2~3天噴佈一次，連續3~4次立見功效。

製造元
東京有機化學工業株式會社
日本 東京都北區豐島五之四

臺灣總代理
日星實業股份有限公司
臺北南京路五號之一 電話：47374·40280·40680
屏東分公司：屏東市民生路177號 電話3038