

如何提高東區玉米產量？

— 瓊 濬 莊 —

農林廳為擴大東區栽植雜交玉米，並提高單位面積產量，於本年一月九日，在臺東區改良場召開雜交玉米推廣會議；預定在本區推廣七百公頃。要栽植雜交玉米的農友們，預早向當地農會訂購，當可由臺東區農業改良場分撥雜交玉米種子供應使用。這次推廣的品種，是「臺南五號」，這種品種十分優良，豐產而且早熟，很適東區栽培。不過，如果您想提高玉米產量以增加收益，您仍要注意下列各點：

選擇雜交種玉米

在同一個環境，同一種耕作方法，一切完全相同情形下，雜交種玉米每公頃可生產五千至六千公斤；而本地種只二千至三千公斤而已，可見產量差別很大。而生產費用則是一樣的，因此，必需採用雜交種玉米種子。

把握最適期下種

東區的農友雖然全年都種植玉米，但仍有一些人，不知玉米種植時期和生產量有很大的關係。例如氣溫、病蟲發生和颱風等，都足以減少產量。此外，不適期下種（早種或遲種）後，玉米發芽率差、生育停滯，也都有相連關係。據試驗結果，東區春作早種植者（十一月至翌年一月上旬前），常因氣溫降低而延遲發芽日數，有時遲達二十天以上，而且種子早下種後，在土中遇低溫和潮濕而發生腐爛現象。即使生育起來，玉米植株既矮，玉米穗又短，以致減收。在另一面，遲種植者（三月中旬以後）發芽初期常遇大蟋蟀咬斷玉米幼株，損害不少。還有開花期和抽穗初期，常受玉米螟和颱風摧殘，嚴重為害。所以種植玉米的農友，應在一月下旬

至三月上旬前下種為宜；不可過早或過遲下種。秋作早種植者（六月至八月上旬前）在玉米生育期或開花期，玉米螟蟲或蚜蟲為害嚴重，又常遭遇颱風，以致產量減少。遲種植者（十月下旬以後），因氣溫降低，影響玉米發芽率；而生育狀況和結穗等，和春作早種被害情形相同。所以說，秋作種植時期，以八月中旬至十月中旬最為適宜。

早濕地植距不同

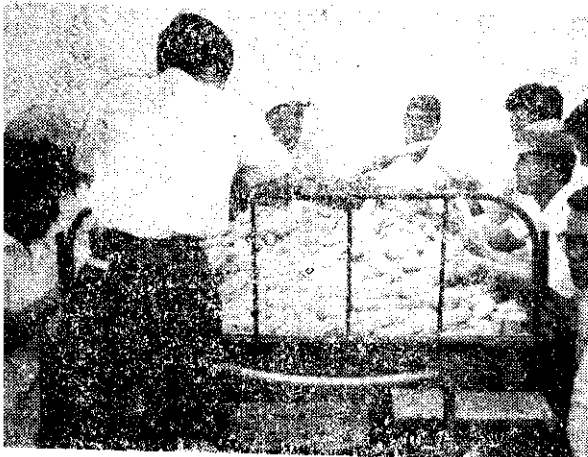
玉米種植距離，對於產量影響很大。如果種植過密，可影響生育和收量。如果過疏，則每株產量高，但單位面積因株數少而產量仍低。據試驗結果，種植旱地的株距，應為二十公分，行距應為六十公分。

能灌溉的地方和土地潮濕之處，栽培株距應以三十公分，行距六十公分為最好。過去一般農友所採用的種植距離，略嫌過疏，因此請種植雜交種玉米的農友，可依試驗結果密植。

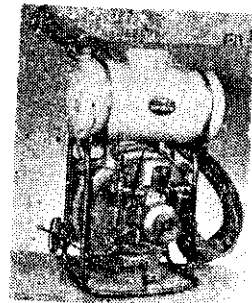
注意施肥促生長

東區一般農友對於玉米施肥，不大關心，我們（在臺東適期種植豐收的雜交玉米）

要曉得，玉米也是作物，施肥也和其來物同樣重要。可是，一部農友，視玉米為



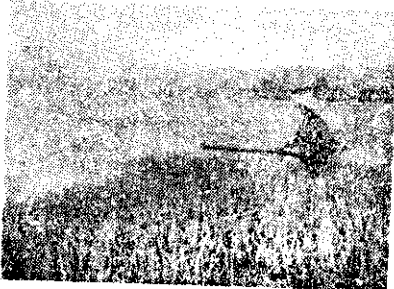
徵求全省各地經銷處



特價優待每臺新臺幣4.800元

堅固耐用
性能優越

能新牌動力噴霧機



本省噴霧機大革命

農友的幸福!!

臺中能新農具機器廠出品

廠址：臺中市西區西屯路1段108號
電話：3873號轉