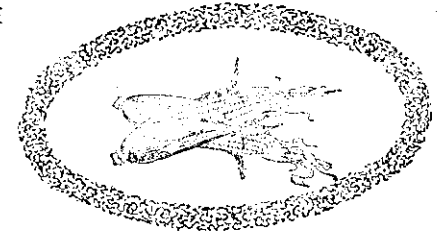


粗放栽培的作物，因此忽視了施肥的重要性。其實，玉米是吸肥力很強的作物，可隨施肥量增加而增加，而且多肥之害很少，一般多施肥總比較有利。



形，以決定施肥數量。追肥切勿過遲，必須在抽穗前施用完畢，如果延遲到抽穗後施用，則肥效減少。

防治病蟲保豐收

臺東區玉米的蟲害，比病害嚴重，因此對於蟲害，應該特別注意。春作玉米的蟲害，以玉米螟和蚜蟲等較為嚴重，(秋作較少。)最有效的防治，應在幼蟲尚未蝕入莖內和玉米抽穗前後舉行。因為這時期玉米螟最易蔓延。請撒佈一九·五%「安特靈」五百至六百倍液防治一至二次。果穗開始結實後。則應改用莠文可濕性粉劑五百倍液或馬拉松防治為要。

到現在為止，東區玉米菌病很少發現；如果發現病株，應即拔除，深埋土中。

東區常發現玉米黑穗病，除注意種子消毒外，發現病株時，即刻拔除深埋土中或燒掉。希望種植雜交玉米的農友，密切注意本文各點，以更提高單位面積產量。祝福種植雜交玉米的農友都能豐收。

堆肥一萬二千至二萬公斤；過磷酸鈣三百公斤，硫酸銨五百五十公斤，氯化鉀八十公斤。但生育初期，不要施用過多氮肥，等雌穗形成期即抽穗初期再充分施用。硫酸銨對於產量影響最大，需視土壤的肥瘠情

關於蘆筍

花較短。

△蘆筍雌雄株，要在結花蕾後始可判別；雄花較長，有花粉；雌花較短。

△根據最近的研究，雌雄株並不須分開種植。雌雄株分開種植，便利嫩莖分級，以本省在播種後四至五個月定植，無法一一分開，如要分開，宜分畦種植。

△所謂休眠期定植，是指在十二月至一月間苗株進入休眠期定植的方法。此時苗株貯藏根含有較高的糖分，雖定植後受低溫影響，無法立即開始生長，但也不會引起根部腐爛，或缺株，只是土地利用較不經濟罷了。又所謂生長中定植，指的是生長長期定植，須留少數嫩莖。

△六、七月更新母莖時，應暫停採收。

△蘆筍的種子，須待試驗機關確立採種系統後始可採種，目前仍禁止自行採種，以免蘆筍品質變劣。

△蘆筍經濟栽培，一律育苗定植。分株法是在休眠期將植株掘開，用刀子將地下莖剖分為三、四片，再用鋤頭連野蕨根掘取，分開定植。分株法費工，成績也差。

△蘆筍的分級，依照罐頭標準而定，目前分為特級品(嫩莖直徑一·三公分以上)，一級品(嫩莖直徑一·一公分以上)，和二級品(直徑一·〇九以下至一·〇九公分)。

△根據外國的分析，蘆筍含有粗蛋白質一·八至二·〇%，粗脂肪〇·一二至〇·一五%，炭水化合物二·三至三·五〇%，灰分〇·七至一·〇%；另外含有 Asparagin 和 rucin 等藥用成分。

△綠筍和白筍比較，綠筍含有較多的維生素、蛋白質和熱量，但是含糖率較白筍為低。

△新鮮蘆筍煮熟後(加入小許麵粉)可作為「冷皿」。綠筍可切片炒肉，或短切作油圻，也可以和魚丸或蝦仁作湯。(王)

豐收必用奇效殺菌劑

全球專利，不留污

大生精液劑

大生精液劑



主要適用作物：菜園，蔬菜，花卉，水稻，桑葉，香茅等。
適用病害：疫病，炭疽病，白粉病，銹病，黑點病，斑點病，露菌病，赤星病，白粉病，晚疫病，黃萎病，苗立枯病，水稻白葉枯病，立枯病，香瓜葉斑病，稻葉枯病，土雞疫病，其他細菌性病害。
使用倍數：2000倍—3000倍。
使用方法：病害發生時每畝2~3天噴佈一次，連續3~4次立見成效。

製造元
東京有機化學工業株式會社
日本 東京都北區豐島五之四

臺灣總代理
日星實業股份有限公司
臺北南京路五號之一 電話：47374·40280·40680
屏東分公司：屏東市民權路177號 電話3038