

# 菜豆是有利的加工外銷蔬菜！

王進生

菜豆(敏豆、四季豆)在歐美都製成加工品，例如菜豆罐頭、冷凍菜豆，脫水菜豆等，日常消費量很大。但是在本省，則仍以採摘鮮嫩豆莢，在省內消費為主，很少加工外銷，真是可惜。

## 本省環境好生產期較長

菜豆發芽適溫為攝氏二十度，生育和著莢適溫為攝氏十五至二十五度。依此看來，本省中北部春秋兩季，南部春秋冬三季，以及中北部高冷地區的夏季，都可以栽培。

菜豆栽培相對濕度以八〇%左右為宜，如果氣溫超過攝氏二十五度時，著莢率往往激減，產量較差，所以須依各地區的氣溫和濕度高低等條件，來決定適當的播種期，以期提高單位面積的產量。

至於土壤條件，適合菜豆生長的土壤酸度為五·三至六·三，限制很小，但以排水良好的砂質壤土最為適宜。栽植地須能經常保持適度水分，但是排水也要好。連作會減產，宜與瓜類或茄苳等輪作二至三年。

## 加工用品種具備二特點

加工用的菜豆品種，必須具備下列的特點：

(1) 豆莢端直，莢形優美，品質好，產量高，且抗葉燒病和炭疽病。

(2) 收穫後失重小，且無縫合絲。

目前適宜加工的，可大別為蔓性種矮性種二型，計三品種：

(一) 蔓性種：生長期間須立支柱，在蕃茄胡瓜(小胡瓜)後作栽培，以便利用原有支柱，減低生產成本。

① 衣笠：衣笠是本省唯一的蔓性栽培種，中生(播種至開花約四十五天)，開白色花。種仁有黑色和白色兩種，豆莢長圓，兩端直，肉厚呈綠色，柔軟，品質優良。抗銹病，但對葉燒病的抵抗力較差，十公畝地(一分地)產量約在一千五百至一

千八百公斤之間，但是管理良好時，可達二千三百公斤。

② 青湖：青湖是衣笠的改良種，株狀及豆莢形狀，都和衣笠相同。品質比衣笠好，且在成熟前無筋。豆莢長度十二至十六公分，種子白色。

(二) 矮性品種：植株矮，直立，免立支柱，可和其他蔬菜間作，在南部可和甘藷間作，成本較低。但為發揮其矮生直立的特性，如能利用地下水在天旱的乾燥期種植，必有大量推廣之希望。

矮性品種臺北二號，是臺北區農業改良場所育成的，極早生(播種至開花僅三十五天左右)，開桃花，胚軸帶紫紅色，種子黑色，粒大，種皮有二至三%破裂，但仍不影響發芽率。莢形圓，端直，呈綠色，肉厚，且呈濃綠色，品質很好。豆仁在尚未成熟前之豆莢無筋，抗葉燒病、毒素病和炭疽病。每十公畝地產量一千二百至一千六百公斤。

## 種子經消毒保證無病害

本省各地區菜豆播種期如下：

北部：二月下旬—四月上旬。九月上旬—十月上旬。

中部：二月中旬—四月上旬。九月上旬—十月上旬。

南部：十月上旬—三月上旬。

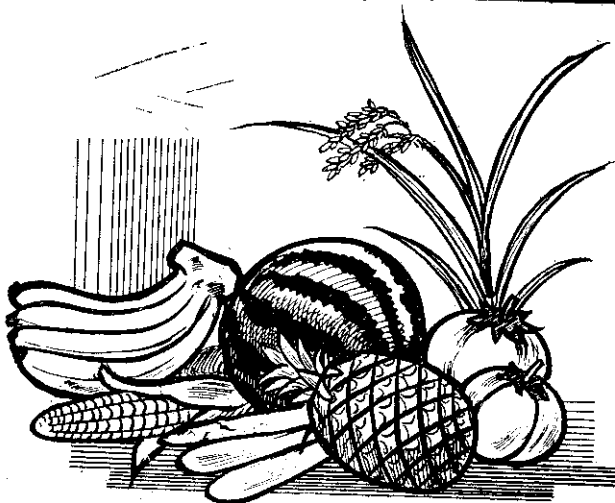
高冷地區(海拔五百至六百五十公尺)：四月中旬—六月中旬。八月上旬—八月下旬。

菜豆的毒素病，是由種子傳染的，所以宜於無毒素病地區採種。炭疽病也是由種子傳染的，但是在播種前使用四百分之一的「賜保根」拌種消毒。這種消毒工作，不但可預防炭疽病發生，且可保持子葉健全，促進植株初期發育，提高單位面積產量。花芽分化前後(矮性種約於播種後二十天第一複葉開始主幹側枝開始花芽分化；蔓性種於播種後二十五天左右在主幹六至七節最初的發芽始分化)，如果子葉仍能保持健全不凋萎失落，植株發育才

肥効勝過任何葉面撒佈劑  
聞名世界的液體肥料

キンダバイヒ

# 壹倍肥



## 臺灣永裕實業股份有限公司

技術顧問：日本農大、肥料研究室主任

農學博士、理學博士、南總顧問

駐島駐農：日本農大、農學士、濱田次人

總公司：臺北市寧夏路二三號之四 電話：五三〇五二  
廠址：彰化縣溪州中山路一七七 電話：六七

能良好，所以種子消毒是很重要的一項工作。

至於播種量，是因品種而不同的；蔓性種每十公畝六公斤，矮性種每十公畝六·五至七公斤。整地後立即播種。自播種後至幼苗發芽出土期間，可無須灌水。每穴下播種子二至三粒，然後覆土二公分（約為種子的三倍厚）；如能覆蓋機土則更為理想。栽培密度，蔓性種每畦播種二行，畦寬一百二十公尺，株距〇·三至〇·三五公尺；矮性種畦寬一·〇公尺，每畦播種兩行，株距〇·二至〇·二五公尺。

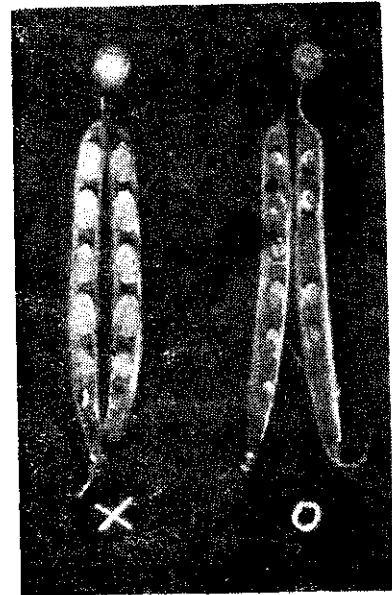
### 根瘤遲發達先施用氮肥

菜豆初期產量多少，取決於花芽分化期植株營養狀況的好壞（蔓性種在播種後三十天，矮性種在播種後二十天花芽分化）。而根據菜豆的生理，播種後三十五天始能形成根瘤菌，自製養分，至開花盛期為根瘤菌活動旺盛期，因此在菜豆花芽分化發育階段，宜施用速效性肥料（尿素每十公畝施用十至十二公斤）。磷酸可促進豆株根部的發育和根瘤菌的形成，所以宜與堆肥混合，作基肥施用肥鉀。宜用氯化鉀或草木灰。

地方中等的土壤，十公畝施肥量約如下（單位公斤）：

肥料名稱	總用量			基肥用量			追肥用量		
	第一次	第二次	第三次	第一次	第二次	第三次	第一次	第二次	第三次
堆肥	二二〇〇	二二〇〇	二二〇〇	二二〇〇	二二〇〇	二二〇〇			
過磷酸鈣	三五	三五	三五	三五	三五	三五			
氯化鉀	一〇	一〇	一〇	一〇	一〇	一〇			
尿素	一〇	一〇	一〇				一〇	一〇	一〇
豬糞尿	一〇〇〇	一〇〇〇	一〇〇〇				五〇〇	五〇〇	五〇〇

矮性種可減二成施用。第三次追肥視植株生育情形決定，矮性種則無需施用。菜豆根瘤菌的優劣



豆莢的熟過和(右)熟適

，可從根瘤顏色判定：用刀片將根瘤剖開，檢視內容物色澤，如呈血色者為優，呈黃綠色則劣。這種黃綠色根瘤，對空氣中游離氮素的固定能力較差，這時應即加倍施用氮肥，才有良好的收成。

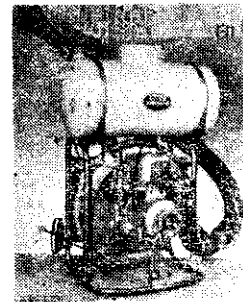
### 及早立支柱注意病蟲害

發芽後如天氣晴旱，須酌予灌水，但水量不可過多。發芽後至複葉開展期間，宜將不良豆株剔拔，每穴只留一至二株。至花芽分化後，應儘量避免損害根都，以免影響結莢。蔓性菜豆如有前作支柱可資利用，則不必再立支柱；如無，則宜早日挿立，以供莖蔓攀升。挿立支柱，先對高一·八至二公尺的細竹逐穴（不可傷及根部）緊插後，每二行（一畦）交結成對，上橫以竹枝，再予緊繫連接；或每四枝結成一組亦可。

畦間如有雜草，宜予除去，並行中耕。追肥施用後，即宜培土。土壤過濕，莖葉過茂時，落花較多，必須注意排水。但是開花期天旱，則豆莢不良，宜酌予灌水。

菜豆生育初期，常遭夜盜蟲切食幼莖，潛莖蝸蝨食豆莢。為防治這些害蟲，整地播種前宜以六百公克阿特靈和二百四十公斤水混合均勻噴洒處理土壤後耕耙平，宜噴射三·五%魚藤精乳劑八百倍液或有紅蜘蛛發生，宜噴射三·五%魚藤精乳劑八百倍液或一·八五%開路生可濕性粉劑加水六百倍液予以防治。採收期間可約噴清水以防發生。蚜蟲宜在發生初期用馬拉松八百倍液撲滅。噴射大生七十八四百倍液防治炭疽病銹病。白粉病可用可利生一千倍稀藥液防治。（採收方法下期刊出）

徵求全省各地經銷處

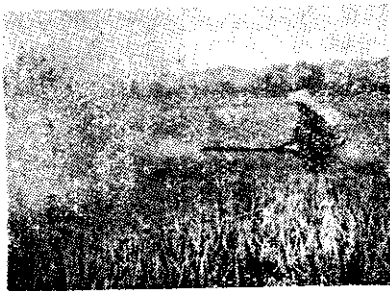


特價優待

每臺新臺幣4,800元

廠址：臺中市西區西屯路1段108號  
電話：3873號轉

### 能新牌動力噴霧機



堅固耐用  
性能優越

本省噴霧機大革新  
農友福音!!

臺中能新農具機器廠出品