

母豬難產

怎麼辦？

■ 在自侯 ■

屏東縣長治鄉，是綜合性養豬計劃推行得最為成功的一個地方。該鄉農友，過去每年每戶平均只養四、五頭豬，但現在一年可養七、八十頭的農戶很多，而且多數是三品種豬。農友們為研究養豬技術，曾自動組織養豬研究班。下面是潭頭村研究班，在上(二)月五日晚上八時開會，由邱富榮農友提出問題，經縣政府侯自先生在解答的實際紀錄，可供其他養豬農友的參考。

大家以為，母猪分娩是很少有問題的，其實，母猪常因飼養管理不當，發生很多繁殖障礙，如不發情、不受胎、流產、死胎、難產、初生豬斃死或乳房炎等。所以今天應各位要求，講解「對於難產的處理方法」。

難產的原因

- (1) 產道狹窄：普通產道，直徑七至十公分，長二十公分，位於仙骨、坐骨和恥骨之間。如因發育不良，過早交配，或飼養管理失當，致使多量脂肪附着於產道，使產道狹小，分娩時骨盤狹窄，就會引起難產。
- (2) 陣痛微弱：因為荷爾蒙分泌不足而發生陣痛微弱。正常分娩時，胎兒娩出間隔為十至二十分鐘，三至四小時內完成分娩。因為陣痛微弱而娩出間隔拉長，甚至停滯，或娩出一、二頭後陣痛變為微弱，都會發生難產。

(3) 奇型豬：體格異大，頭部

巨大，前肢或後肢異常肥大等，都會引起難產。

(4) 胎位異常：如頭部反轉、貓背等狀態而停滯於骨盤腔引起難產。

(5) 胎兒斃死：豬的死胎，佔分娩頭數的七至一〇%，其中四分之一是黑仔(木乃伊變性)。正常的分娩，是除母猪本身的陣痛外，還要配合胎兒的運動而完成的。如在分娩前，胎兒斃死，就會引起難產。胎兒斃死原因有：臍帶斷開而窒息死，臍帶捲在頸部，遺傳性(帶致死因素)，或母猪腹部打撲，猪鼻被粘液阻塞等。

(6) 長期在胎：猪懷胎的標準期間為一百一十四日，前後一星期分娩為正常，很少有超過一星期以上而不分娩。如果超過一星期，應請獸醫以人工分娩的方法生產。

難產的處理



臺灣省政府農林廳農藥登記證第 0386號

適要病害

- 稻類：稻熱病、紋枯病、胡麻葉枯病、小粒菌核病、白葉枯病、馬鹿菌病。
- 麥類：赤霉病、株腐病、立枯病。
- 蕃薯類：葉霉病、褐斑病、疫病。
- 葫瓜類：疫病、輪紋病。
- 西瓜類：炭疽病、黑星病、黑斑病、腐敗病。
- 白洋菜類：白腐病、露菌病、葉枯病、黑斑病、腐敗病。
- 葱蒜類：露菌病、黑點病、炭疽病、褐紋病。
- 豆類：褐斑病、潰瘍病、黑點病。
- 葡萄類：黑痘病。
- 柑桔類：葉斑病、炭疽病。
- 其他：果樹蔬菜各種病害。

製造元 日本サンケイ(鹿兒島)化學工業株式會社

總代理：臺灣農產企業股份有限公司

中南部 彰化縣員林鎮民權街28號 電話113號

北部 臺北市迪化街一段86號 電話：44253・42365

現貨供應

サンケイ



農藥

最新有機水銀劑的霸王 水稻 稻熱病之剋星 又出現了

水溶性 米穀樂淨 進口原裝 現貨供應

- 藥性持久 可與各種農藥混合使用
- 調配容易 包裝密封可耐長期保存
- 用途甚廣 各種農作物可使用

要農作物增收請用 醉素劑 香蘭

使用香蘭優點：十天可作成完熟堆肥，腐熟促進，肥効增進，糞尿速成優良肥料，老化土地之更新，病蟲害預防，果實加甜味，蔬菜繁茂提早收成，增加產量。(說明書函索即寄)

難產的處理方法，因原因而不同，但是難產原因往往不明，所以，下面就講些普通處理難產的注意事項：

(1) 先辨別正常分娩或難產：正常分娩的娩出間隔是十至二十分鐘，全部生產所需時間為三至四小時，如果超過時間，陣痛頻發而不娩出胎兒，母猪疲勞，陣痛微弱等，就應認為難產。

(2) 應以母猪的安全為第一，胎兒的生死為第二。

(3) 環境應適合分娩；如夏天易患熱射病，應使母猪涼快。

(4) 陣痛正常時，按照正常分娩的要領，配合陣痛，從下腹部向上後方及外陰部壓出；要反覆作，以幫助胎兒生出。

(5) 認為難產時，為保持母猪的體力，應注射強心針，營養針和恢復疲勞針等。

(6) 胎兒停滯在骨盤時，應以消毒過的手指插入子宮內，如果胎兒修復胎位或再推入子宮內，如果胎兒出於腔內時，慢慢的拉出來，但手指絕不可深入，以免傷害子宮而引起子宮內膜炎。

(7) 已娩出二、三頭後，陣痛變為微弱時，應注射子宮肌肉收縮針、腦下垂體後葉荷爾蒙或陣痛促進針等催產針，但未分娩前，切不可使用，以免子宮破裂。

(8) 最好在認為難產時，趕快請獸醫代為處理。

難產後處理

胎兒分娩後，應注意母猪的健康而作下列的處理：

(1) 外陰部有相當外傷時，以

生理食鹽水洗滌後縫合。

(2) 為預防細菌從產道和外陰部侵入起見，以盤尼西林一百五十至三百萬單位肌肉注射，或使用抗生素和消炎針。

(3) 視母猪健康情形，注射強心針、營養針或維他命針等。(以上三項應請獸醫處置或依獸醫指示施行較好。)

(4) 特別留意猪舍的清潔，稻草應換乾淨的。

(5) 餵給少量而且容易消化的飼料。

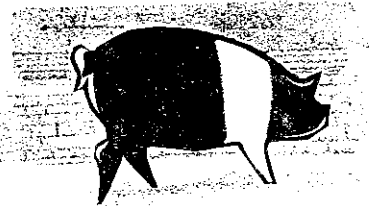
(6) 仔猪放在箱子(或盒子、籠子)內，每隔二至三小時給母猪哺乳一次。

(7) 其他保溫、保護架和仔猪的飼養管理等，應切實做到。

△仔猪的保護架和保溫設備，應在母猪分娩前準備完成，使仔猪出生後能自動(或半自動)跑到保溫架下。

△離乳前後的仔猪飼料，應添加乳粉、紅糖和歐羅肥。仔猪對飼料利用率最高時，每食用二·五公斤飼料，即可增重一公斤。

△沼氣設備不燃燒或火力弱，有時是因放入糞尿過多所致。因為每天放入糞尿過多，還沒完全發酵就溢流出去，當然不能產生沼氣。



強力殺蟲劑

スミチオン

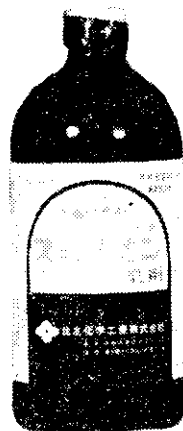
速滅松

人畜無害 毒性低微

日本原裝
品質保證

特點：

- 速滅松對人畜的毒性極低微，祇有巴拉松的百分之一，因此可安心使用。
- 速滅松之殺蟲力、滲透力強列，對水稻二化、三化螟蟲及其他主要害蟲之殺效優於巴拉松，且其殘留性優越。
- 速滅松之適用範圍甚廣，對水稻、大豆、香蕉、果樹、蔬菜、茶等之害蟲殺滅有優越效果。
- 速滅松對農作物不發生藥害。
- 速滅松對魚介類之毒性低微，而對魚塢中之紅筋蟲殺滅有優越效果。



現貨
供應

農藥字第139號

製造元



住友化學工業株式会社

總經銷處 瑞豐股份有限公司

臺北市長安西路172巷1號 電話：46640