

難產的處理方法，因原因而不同，但是難產原因往往不明，所以，下面就講些普通處理難產的注意事項：
(1) 先辨別正常分娩或難產：正常分娩的娩出間隔是十至二十分鐘，全部生產所需時間為三至四小時，如果超過時間，陣痛頻發而不娩出胎兒，母猪疲勞，陣痛微弱等，就應認為難產。

(2) 應以母猪的安全為第一，胎兒的生死為第二。

(3) 環境應適合分娩；如夏天易患熱射病，應使母猪涼快。

(4) 陣痛正常時，按照正常分娩的要領，配合陣痛，從下腹部向上後方及外陰部壓出；要反覆作，以幫助胎兒生出。

(5) 認為難產時，為保持母猪的體力，應注射強心針，營養針和恢復疲勞針等。

(6) 胎兒停滯在骨盤時，應以消毒過的手指插入子宮內，如果胎兒修復胎位或再推入子宮內，如果胎兒出於腔內時，慢慢的拉出來，但手指絕不可深入，以免傷害子宮而引起子宮內膜炎。

(7) 已娩出二、三頭後，陣痛變為微弱時，應注射子宮肌肉收縮針、腦下垂體後葉荷爾蒙或陣痛促進針等催產針，但未分娩前，切不可使用，以免子宮破裂。

(8) 最好在認為難產時，趕快請獸醫代為處理。

難產後處理

胎兒分娩後，應注意母猪的健康而作下列的處理：

(1) 外陰部有相當外傷時，以

生理食鹽水洗滌後縫合。

(2) 為預防細菌從產道和外陰部侵入起見，以盤尼西林一百五十至三百萬單位肌肉注射，或使用抗生素和消炎針。

(3) 視母猪健康情形，注射強心針、營養針或維他命針等。(以上三項應請獸醫處置或依獸醫指示施行較好。)

(4) 特別留意猪舍的清潔，稻草應換乾淨的。

(5) 餵給少量而且容易消化的飼料。

(6) 仔猪放在箱子(或盒子、籠子)內，每隔二至三小時給母猪哺乳一次。

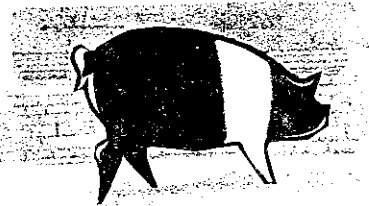
(7) 其他保溫、保護架和仔猪的飼養管理等，應切實做到。

* * *

△仔猪的保護架和保溫設備，應在母猪分娩前準備完成，使仔猪出生後能自動(或半自動)跑到保溫架下。

△離乳前後的仔猪飼料，應添加乳粉、紅糖和歐羅肥。仔猪對飼料利用率最高時，每食用二·五公斤飼料，即可增重一公斤。

△沼氣設備不燃燒或火力弱，有時是因放入糞尿過多所致。因為每天放入糞尿過多，還沒完全發酵就溢流出去，當然不能產生沼氣。



強力殺蟲劑

スミチオン

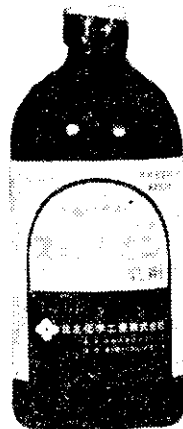
速滅松

人畜無害 毒性低微

日本原裝
品質保證

特點：

- ① 速滅松對人畜的毒性極低微，祇有巴拉松的百分之一，因此可安心使用。
- ② 速滅松之殺蟲力、滲透力強列，對水稻二化、三化螟蟲及其他主要害蟲之殺效優於巴拉松，且其殘留性優越。
- ③ 速滅松之適用範圍甚廣，對水稻、大豆、香蕉、果樹、蔬菜、茶等之害蟲殺滅有優越效果。
- ④ 速滅松對農作物不發生藥害。
- ⑤ 速滅松對魚介類之毒性低微，而對魚塢中之紅筋蟲殺滅有優越效果。



現貨
供應

農藥字第139號

製造元



500

250

100c.c.

住友化學工業株式会社

總經銷處 瑞豐股份有限公司

臺北市長安西路172巷1號 電話：46640