



育苗示範苗圃，平均成活率在百分之六〇以上，生長情形很好，各示範農戶都能應用試驗成果自行繁殖。

### 建造內斜塔段

本省大部份阿薩姆種茶園，都是在二十度左右的陡坡上，在粗放及上下除草管理下，水土流失很為嚴重。由於本省降雨強度大，內斜平畝塔段控制土壤冲刷最為有效，一般塔段寬度以一·五公尺為原則，塔壁斜度應視土壤安定性而定，普通以一至〇·五為佳。

### 補植缺株

阿薩姆茶區茶園缺株情形，據魚池茶業試驗所調查，平均每公頃約為一千五百株。缺株既多，單位面積產量也就難以提高。

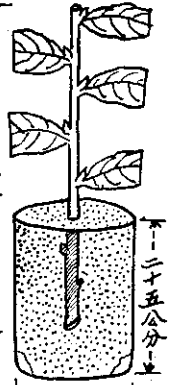
新墾幼木茶園的補植成活較易，成木茶園就比較困難，如要成木補植

(高取繁殖茶苗)

易於成活，且迅速生長，應當注意下列各點。

- (1) 在補植一個月前，先掘寬四十公分，深四十五公分的植孔，並在補植二十天前，放入堆肥一·五公斤。
- (2) 如加客土一層，對茶苗的成活及生長有良好的效果。
- (3) 趁週圍老樹深剪或臺刈時補植茶苗，有利於幼苗生長。
- (4) 植孔掘好後，先放入堆肥及表土，再填土，約為植孔的五分之四。
- (5) 土壤消毒：用噴水壺澆注毒線蟲 70E DBCP (Fumazon) 一百五十倍液，每孔用量三百公撮(cc)，然後覆土，土壤消毒後須經過二星期以後才可種植。

(長枝剪膠袋扦插繁殖茶苗)



的試驗和外國的報告資料，密植可以提高茶園產量。一般說來，密植有如下幾個優點：

- (1) 提高單位面積的土地利用
- (2) 增加幼木茶園單位面積產量。
- (3) 株行樹冠連接，可減少水土流失。
- (4) 緩和因粗放管理而引起的減產。

阿薩姆茶樹種植密度標準：

- 行距：一·五公尺
- 照已往距離
- 株距：〇·六公尺
- 臨去株距為一·二公尺
- 〇·九公尺(兩種)
- 種植株數：每公頃約一萬一千株(過去為五千五百至八千株)

### 注意幼樹整枝

幼樹需充分肥培管理，阿薩姆種茶樹，樹姿為直立性，定植後數年間，容易發生徒長枝，為抑制徒長枝生長，中心枝應行深剪，才能促進側枝伸長，早期擴展樹冠，增加採摘面積。

本省阿薩姆茶，一向株距頗寬，但根據魚池茶葉試驗所



### 簡易高壓繁殖試驗

(6) 補植後茶苗的四周應插竹竿二至三支，以防踐踏。

### 密植

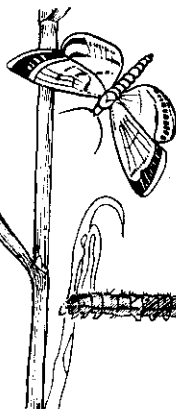
### 栽培

過去過本阿薩姆茶，一向株距頗寬，但根據魚池茶葉試驗所

## 可安心使用 大東牌農藥

請用浸透性最強

的利農松乳劑  
福利農乳劑



特效的  
稻熱病

保農乳劑

殺蟲力最標準的  
大東馬拉松乳劑

誘殺力最好的  
大東殺鼠劑

大東元化學工業股份有限公司  
臺中市西區二民路一段九七號

### 老樹深剪更新

幼木茶園(三至五年生)樹冠側面約三分之一範圍，酌予限制採摘，促進側枝生長。

本省阿薩姆種茶樹，自印度引進的歷史尚淺，因此，一般農友們對於深剪更新方法及其重要性尚無深刻瞭解。阿薩姆種茶樹經栽植二十年以後

，樹形過高，枝條細小，大多會發生鷄腳枝，萌芽力下降，樹勢衰弱，生產量漸為低落。像這樣的茶園，須行深剪更新，才能恢復生產。

深剪更新方法，是用鋒利的刈鎌、手鋸、小刀等工具，在茶樹基部離地面四十五至五十分處剪除，使基部發生新枝恢復樹勢，經二至三年即可生產。

茶園深剪應注意工作如下：

(1) 深剪枝前後一年加倍施用肥料，尤以鉀肥最為重要。

(2) 剪枝刀口必須銳利，並應避免枝條有裂傷。

(3) 徒長枝、細弱枝、暗枝都必須剪除。

(4) 深剪後寄生在茶樹的地衣、苔蘚類，應使用工具剝除，然後撒布石灰硫黃合劑。

(5) 剪除的茶枝，要搬出茶園燒掉。

(9) 深剪後第一年應行摘心，摘心時期須待嫩芽伸長具有一心六葉以上時方可摘心，並自夏茶視茶樹發育情形進行輕採摘(春茶切忌採摘)，但盡量避免採摘過度，並限制茶株側面採摘，促進側枝生長，以擴大採摘面。

### 勵行標準採摘

茶菁採摘，為茶園管理重要作業之一，採摘方法是否適當，不但影響製茶品質，更影響茶樹生機及產量。

(1) 幼木茶園第三年即可開始輕採摘，但初期產量很少，應限制採摘，保留枝條，着重修剪整枝工作，至五、六年後開始正常採摘。

(2) 深剪枝及毫刈更新茶園，

以養成強壯主枝及擴大樹冠，增加採摘面積為重要。開始採茶時期，須等到茶芽發育至一心六葉以上時始可採摘一心二葉。

(3) 成木茶園普通以茶芽發育至一心三、四葉，且第三葉已開面時採摘一心二葉為準。

(4) 春茶第一次採摘必須等到茶芽抽出一心五葉以上，且茶株萌芽程度在百分之七十以上時始採摘一心二葉。

(5) 標準採摘：

① 普通茶芽：在適時適採原則下，摘取一心二葉為標準。

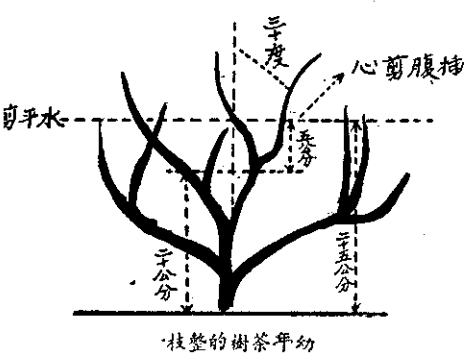
② 對口葉：必須摘取，但只用柔軟者；硬化的就丟掉不用。如留着對口葉而不採摘，將阻礙側枝萌出而減少收量。

(6) 採摘週期及次數：根據魚池茶業試驗所試驗結果如下：

① 春茶季：每隔八天左右採摘一次。

② 夏茶季：每隔十天左右採摘一次。

③ 秋茶季：每隔十二天左右採摘一次。



枝整的樹茶年幼



請認明這種包裝的  
才是真正的

賽文\*

二百萬元  
大贈獎！

買賽文  
就有贈送  
豐年獎券！

賽文用戶  
好機會！

臺灣全省  
賽文經銷處  
必有  
豐年獎券  
贈送！

85%賽文  
印草綠色  
紙盒裝包

50%賽文  
用柑子黃色  
紙盒包裝

美國永備有限公司  
臺灣總經理  
興農化工股份有限公司  
臺中縣大里鄉內新 電話：5087、5088、5089  
臺北市紹興北街31巷26號 電話：38826

(7) 茶菁採收後處理：  
 ① 採下茶菁不可弄傷，隨即放入茶籠，不可積壓。  
 ② 使用竹籠貯運茶菁，避免使用麻袋損及品質。

**多施配合肥料**

茶樹為多年生採葉作物，一年採摘十數次，消耗地力很大，必須經常補給養分，尤其氮、磷、鉀最為重要。一般農友們只知道施用氮肥，認為磷及鉀肥無效，但事實上缺乏磷與鉀則根羣貧弱，易使茶樹早期衰老及死亡，應將氮磷鉀三種肥料配合施用才能發揮效果。

**撲滅兩大害蟲**

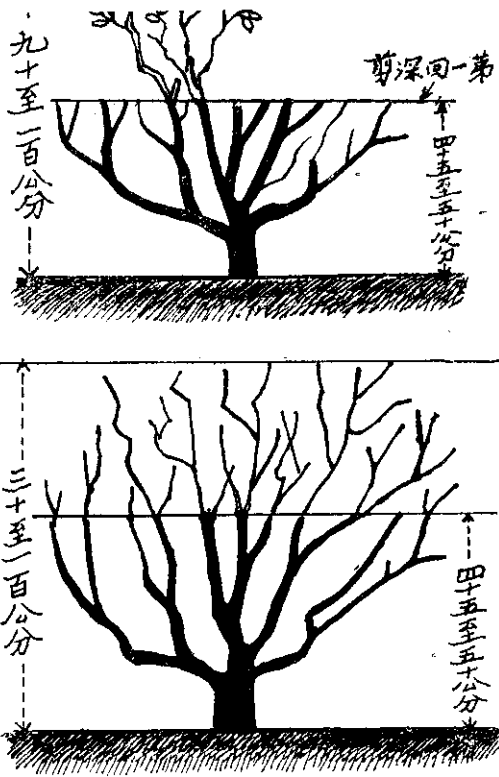
在阿薩姆茶園中為害比較嚴重的

兩種害蟲是茶天牛和木蠹蛾。茶天牛的幼蟲，蛀食茶樹主幹和根部；木蠹蛾則蛀食茶樹枝條。這兩種害蟲，都可使茶樹衰弱，為害嚴重的時候，茶樹甚至枯死，因而普遍發生缺株，影響茶園生產。

撲滅茶天牛的方法，是找出被害茶樹將殺蟲劑一〇% BHC 乳劑五百倍液，或地特靈一千倍稀釋液，灌入蟲孔內，注滿後用泥土塞住蟲孔殺死幼蟲。木蠹蛾防治，只是將被害的茶樹枝條，用手折斷或用刀砍斷，將幼蟲連枝條一齊放火燒掉，或用手指擠死幼蟲。  
 採茶期中使用農藥防治病蟲害很危險，除非萬不得已，否則最好盡量避免。

**重視冬季防治**

(阿薩姆老茶樹深剪更新的方法)



大多數害蟲，以蛹越冬，冬季防治，以使用 DDT 二十五% 乳劑三百倍液在剪枝後隨即撒布一次，並春茶季一個月內（即二月中旬）再撒布一次，不但安全經濟，又可得到很好的效果。茶園冬季防治工作是值得提倡的。

**強力殺蟲劑**

**スミチオン**

**速滅松**

**人畜無害 毒性低微**

日本原裝  
品質保證



- 特點：**
- ① 速滅松對人畜的毒性極低微，祇有巴拉松的百分之一，因此可安心使用。
  - ② 速滅松之殺蟲力、滲透力強列，對水稻二化、三化螟蟲及其他主要害蟲之殺效優於巴拉松，且其殘留性優越。
  - ③ 速滅松之適用範圍甚廣，對水稻、大豆、香蕉、果樹、蔬菜、茶等之害蟲殺滅有優越效果。
  - ④ 速滅松對農作物不發生藥害。
  - ⑤ 速滅松對魚介類之毒性低微，而對魚塢中之紅筋蟲殺滅有優越效果。

**現貨供應**

農藥字第139號

製造元



住友化學工業株式会社

總經理處 瑞豐股份有限公司

臺北市長安西路172巷1號 電話：46640