

育苗示範苗圃，平均成活率在百分之六〇以上，生長情形很好，各示範農戶都能應用試驗成果自行繁殖。

建造內斜塔段

本省大部份阿薩姆種茶園，都是在二十度左右的陡坡上，在粗放及上下除草管理下，水土流失很為嚴重。由於本省降雨強度大，內斜平畝塔段控制土壤冲刷最為有效，一般塔段寬度以一·五公尺為原則，塔壁斜度應視土壤安定性而定，普通以一至〇·五為佳。

補植缺株

阿薩姆茶區茶園缺株情形，據魚池茶業試驗所調查，平均每公頃約為一千五百株。缺株既多，單位面積產量也就難以提高。

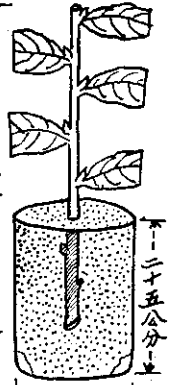
新墾幼木茶園的補植成活較易，成木茶園就比較困難，如要成木補植

(高取繁殖茶苗)

易於成活，且迅速生長，應當注意下列各點。

- (1) 在補植一個月前，先掘寬四十公分，深四十五公分的植孔，並在補植二十天前，放入堆肥一·五公斤。
- (2) 如加客土一層，對茶苗的成活及生長有良好的效果。
- (3) 趁週圍老樹深剪或臺刈時補植茶苗，有利於幼苗生長。
- (4) 植孔掘好後，先放入堆肥及表土，再填土，約為植孔的五分之四。
- (5) 土壤消毒：用噴水壺澆注毒線蟲 70E DBCP (Fumazon) 一百五十倍液，每孔用量三百公撮(cc)，然後覆土，土壤消毒後須經過二星期以後才可種植。

(長枝剪膠袋扦插繁殖茶苗)



的試驗和外國的報告資料，密植可以提高茶園產量。一般說來，密植有如下幾個優點：

- (1) 提高單位面積的土地利用
- (2) 增加幼木茶園單位面積產量。
- (3) 株行樹冠連接，可減少水土流失。
- (4) 緩和因粗放管理而引起的減產。

阿薩姆茶樹種植密度標準：

- 行距：一·五公尺
- 照已往距離
- 株距：〇·六公尺
- 密去株距為一·二公尺，
- 〇·九公尺兩種
- 種植株數：每公頃約一萬一千株(過去為五千五百至八千株)

注意幼樹整枝

幼樹需充分肥培管理，阿薩姆種茶樹，樹姿為直立性，定植後數年間，容易發生徒長枝，為抑制徒長枝生長，中心枝應行深剪，才能促進側枝伸長，早期擴展樹冠，增加採摘面積。

本省阿薩姆茶，一向株距頗寬，但根據魚池茶葉試驗所



簡易高壓繁殖試驗

(6) 補植後茶苗的四周應插竹竿二至三支，以防踐踏。

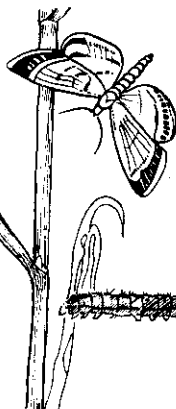
密植栽培

過去本省阿薩姆茶，一向株距頗寬，但根據魚池茶葉試驗所

可安心使用 大東牌農藥

請用浸透性最強

的利農松乳劑
福利農乳劑



特效的 稻熱病

保農乳劑

殺蟲力最標準的

大東馬拉松乳劑

誘殺力最好的

大東殺鼠劑

大東元化學工業股份有限公司
臺中市西區二民路一段九七號

老樹深剪更新

幼木茶園(三至五年生)樹冠側面約三分之一範圍，酌予限制採摘，促進側枝生長。

本省阿薩姆種茶樹，自印度引進的歷史尚淺，因此，一般農友們對於深剪更新方法及其重要性尚無深刻瞭解。阿薩姆種茶樹經栽植二十年以後