



鳳梨品種的認識

張雙滿

優良種苗的繁殖

怎樣選擇鳳梨良種

「正常開英」?

如自己鳳梨園內有「正常開英」，在春季夏果開花時，即依照良種的特徵選擇一次，再於夏果快成熟時選擇一次，如園內正常開英佔多時，保留所有正常開英的芽體，混雜的劣種所有的芽體全部除去，如園內正常開英佔少時，則用顯明的塑膠布條，穿掛在正常開英鳳梨葉片上，作一標識，以後就採用有標識的正常開英芽體繁殖。

選擇良種應該注意的

幾個事項

- (1) 選種園的施肥管理要周到，務使鳳梨有正常發育，始能發揮良種的特性。
- (2) 冬果與電石處理的鳳梨，不易表現品種的特性，所以不要作為選種的對象。
- (3) 選種要有「恒心」，繼續選優汰劣，每年夏季詳細觀察，將劣變系統淘汰。

加緊繁殖種苗改善

品質利增產

「正常開英」有很多優點，但繁殖體裔芽較少，繁殖慢，必須設法加速繁殖。
一般的繁殖方法，大部份用裔芽，少部份用吸芽，為加速繁殖，利用冠芽及老株塊莖是很需要的。

(1) 冠芽的利用：生長於果實上端的冠芽，是一種很好的繁殖體，一般為調整果形及因稍可增加果重，在謝花後除去，目前正在加速繁殖良種當中，實際很可惜，應該保留，至果實成熟時採下，暫放於採果後的母株上，待有相當數量時收集，防腐處理後栽植。
冠芽又可將每一片葉片帶芽，經消毒防腐後插

果，臺灣現有的開英種，大致可分為：「正常開英」，「三菱系」，「砂羅」及「突目」等四個系羣，其中以正常開英性狀最佳。茲將此等四個系羣的性狀與區別列下，以便在園地加以分辨(夏果為準)

(1) 植株較小，葉短而狹，色濃，果日顯著突出……突目

(2) 植株較大，葉長而寬，果目平或微突。

① 開花時花瓣不張開，果實成熟時鼓聲，比重低於一，果皮粉多……：砂羅。

② 開花時花瓣完全張開，果實成熟時比重高於一，果皮粉少。

- (一) 裔芽多，在五個以上，果實基部有瘤目……三菱系。
- (二) 裔芽少，在五個以下 (一—三個) 果實基部無瘤目……正常開英。

現在臺灣栽培的開英種，大部份為三菱系，遍布全省。正常開英在南投縣名間鄉，南投鎮栽培最多，彰化縣彰化市，芬園鄉也正在繁殖。突目在臺中縣牛角坑一帶較多，嘉義也有少部份栽培，砂羅很少，在正常開英及突目分佈之地區間有發現。

「正常開英」產量高形質好

正常開英果實大，產量高，與三菱系比較，第一收可增產二〇至二五%，第二收增產率更高，果實形狀好，大部份為圓筒形，無瘤目，果肉透明黃色，品質好，製罐率高。裔芽少，無需除裔芽，吸芽發生早，生長快。為目前臺灣最好的品系。

「開英」種鳳梨有那些系統?

開英種鳳梨，引種到現在已有五十年的歷史，引進的地區廣及夏威夷、波羅州、新加坡和菲律賓等，因此系統很複雜，良莠不齊，經過調查試驗結

鳳梨品種很多，現在臺灣保存的，有四十多個品種，一般分為：①在來種——如無刺紅皮，有刺紅皮等，由我國大陸傳入來的老品種。②外來種(改良種)——如開英種，黃色毛利求斯種等，在五十年前從夏威夷，南洋等地引進的品種。

③雜交種——如臺農四號，六號等，三十年前在臺灣育成的品種。由很多品種中經過試驗，選出產量高，品質好，適宜加工及生食用的「開英種」，因此臺灣除了栽培少部份生食用品種「臺農四號」外，大部份栽培的是開英種。

於砂床繁殖，每一冠芽可繁殖約二十株種苗，繁殖速度很高，但繁殖麻煩，成本高，種苗軟弱，除特殊場合外，一般農家不容易採用。
(2) 利用廢耕田的老株塊莖：一般果農，廢耕後的鳳梨老株葉之不要，鳳梨塊莖是一種良好的

繁殖材料，將老株葉片修短，地下部及果柄部份切除，斜插於預備好的苗床，經常澆水，管理，待發芽，生長至三十至三十五公分時，順次採取供栽植，每一塊莖可繁殖五至六株以上，方法簡單，成本低，種苗又強健，值得一試。

塊莖又可切片繁殖，將老株葉，頭尾切去一部份，先行縱切四分，再輪切，每片帶芽一個，經消毒防腐後，埋植於砂床，澆水管理，每一塊莖可繁殖二十至二十五苗。此法同冠芽插葉，操作麻煩，成本高，種苗軟弱，不適一般農家採用。

加強鳳梨園水土保持！

張雙滿

(一) 排水系統需要加強做好

不論開設山邊溝或構築平台階段，開築後必須建立排水系統，安全排出逕流。

鳳梨園的水土保持，在有關機關的宣傳指導下，現在已普遍獲得果農的認識而實行，是一件值得慶幸的事。

試驗證明有利增產

據鳳山熱帶園藝試驗分所的試驗結果，未做水土保持，如上下行栽培的鳳梨園，土壤沖蝕頗為嚴重，每一公頃一更新內，流失乾土量高達三百公噸，肥沃的表土流失，使鳳梨根羣暴露，阻礙根的機能，土壤損失養水分，鳳梨生長不良，產量減低，這種不良現象越來越嚴重，將後幾次更新，好好的鳳梨園定必變成荒廢之地。(請參看本報「鳳梨園水土保持的好處」一文)

如果做好水土保持：開設山邊溝，採用等高密植覆蓋栽培法，可以有效控制土壤沖蝕，保持土壤養水分，因此鳳梨生長良好，產量高；比較上下行栽植，第一更新增產約四〇%，第二更新以後增產率更高，經濟效益很高。

簡單經濟有效方法

鳳梨園如果在二十五度以上的陡坡地，構築平台階段確屬安全，平台階段在鳳梨園而言，構築成本高，土地利用率低為最大缺點。

坡度不大的鳳梨園，在適當距離開設「山邊溝」分段排水，再實施「等高三角形密植覆蓋」的農藝方法，不但水土保持同樣很好，實施簡單而經濟。

百尺竿頭更進一步

目前上面所述的水土保持方法，大部份果農已在實施，且頗受歡迎，今後應繼續全面推廣外，更應進一步提高品質，期收重大的利益，今就以下數點提出檢討：

(一) 開墾後即時開設「山邊溝」

很多鳳梨園常在春前開墾，春夏季栽植綠肥或放任，秋季整地時才開設山邊溝，栽植鳳梨，此時地面暴露，又是雨季，豪雨為常，土壤沖蝕頗為嚴重，此為今後應注意防範之問題。設在雨季前開墾，秋季栽植，應在開墾後同時做好山邊溝及排水道，以利分段排水，園地種植生長快，如越南豇豆之類的綠肥作物，盡速覆蓋地表，減少土壤沖蝕。

用紅磚水泥造成的排水道確屬安全(必須施工對，維護好)但需要很多工程材料，及負擔不少運費，應該視情況盡量減少採用紅磚水泥溝，而宜盡量就地取材，利用開墾時檢出之石塊做砌石排水道，或多多利用密生於地表的草種，栽植於排水溝(植草溝)，均為良好的措施。
在排水道之適當距離，構築跌水池或水池，可減低流速，又可蓄水，一舉兩得。

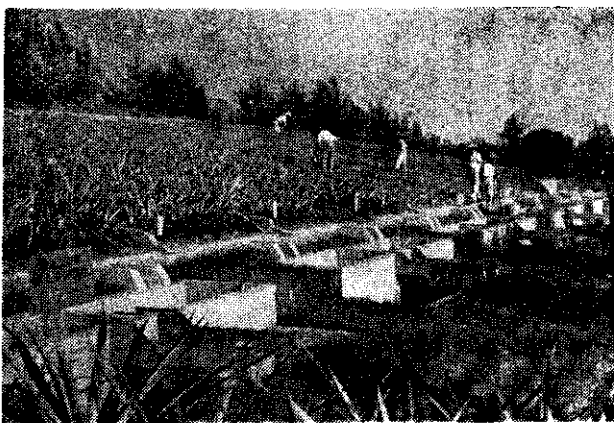
(二) 注意採收道的維護

鳳梨園農場佈置上，有較寬大的農道外，為採果方便，畦長約二十五至三十公尺之距離(約一列七十至一百株鳳梨)設一條採收道，順坡面上下的垂直採收道坡度大，行走不便，且容易沖蝕而形成沖蝕溝。應設斜行道，降低坡度，行走輕便又可減少沖蝕，路面再植適當草種更好。

(四) 設法利用殘株

鳳梨殘株，含有不少的氮、磷、鉀等要素，及豐富的有機質，棄之實在太可惜。

鳳梨更新，在冬季最後的秋季果採收後廢耕時，將老株切成二三段，就地覆蓋於地面，在秋季栽植鳳梨前的雨季間可控制沖蝕，到秋季開墾時，將已半腐爛的殘株埋入土中，增加有機質，改善土壤質地，增加滲透性，直接間接控制土壤沖蝕，效用必大，同時對鳳梨生產必有良好的幫助。



坡地鳳梨園水土保持試驗