

鳳梨園水土保持好的處



張雙滿

請看圖一：不注意水土保持，如上下行植的鳳梨園，一更新期間內流失乾土量平均約二百公噸，最高達三百公噸，這個數字，實在可怕！把肥沃的表土沖失，地力減低，鳳梨根群暴露，生理機能減低，影響鳳梨的生長，結果很大。情況再進一步，沖蝕溝遍佈，耕作困難，生產更為降低。這樣下去可維持多久的耕作生產？

(二) 珍視土壤水分

不能灌溉的坡地鳳梨園，如何在乾旱季節保持土壤水分，是一件很重要的問題。請看圖二；鳳梨的密植與敷蓋（內斜階段，密植敷蓋稻草區），不但有控制沖蝕，又是鳳梨園保持水分最好的措施。疏植與地表暴露的鳳梨園（上下行植，等高疏植區）增加土壤蒸發，增加乾旱為甚，影響鳳梨之生長與產量很大。

(四) 延續效果顯著

一般農地的水土保持效益，是隨時間經過而增加的，鳳梨園水土保持，馬上見效，後効更為顯著。請看圖四；鳳梨園廢耕後，栽植前的一段休閑期間，除內斜階段，其餘四種情況相同，但前作做水土保持處理的等高密植，敷蓋稻草區，土壤流失量仍為最少，而前作上下行植區又是最多，證明前作水土保持措施，改良土壤質地之功效。

請看圖五；有水土保持處理，內斜階段，等高密植，敷蓋稻草以及等高密植的鳳梨園，連作，不但沒有減低產量，反而稍有增產。沒有水土保持處理的，如上下行植的鳳梨園連作減產很多。相比之下前者較後者同為第一更新增產六〇%，第二更新增產增加至一〇〇%以上，由此證明土壤沖蝕為鳳梨連作減產之主要因素之一。

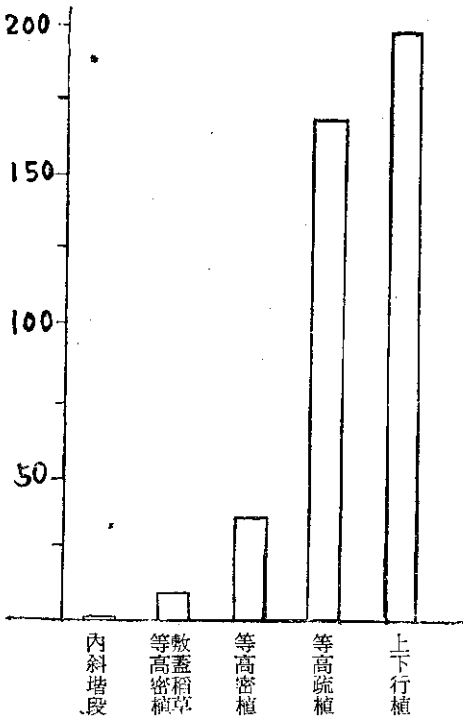
看了這篇文章，可以充分了解水土流失的可怕，鳳梨園水土保持的增產效益，請注意，這還只是二次更新的結果，繼續下去，充分實施水土保持的將會更好，做得不夠的將更壞，土地終必荒廢，同時，這些數字是做了山邊溝的結果，不做的，更不知還要壞多少哩！

鳳山熱帶園藝試驗分所，民國四十五年，起，從事坡地鳳梨園水土保持試驗，已證明未做水土保持的鳳梨園，土壤沖蝕非常嚴重，鳳梨產量逐年減低，值得我們提高警覺。做了水土保持的鳳梨園，土壤沖蝕有效控制，並帶來豐收。試驗又證明：鳳梨園水土保持，開設「山邊溝」配以「等高密植，敷蓋」的農藝方法，最為經濟而效益最大。

(一) 土壤流失可怕

(三) 增產高達五成

鳳梨園構架內斜階段，或等高三角形密植敷蓋稻草的農藝方法等水土保持措施



圖一：鳳梨園更新期間土壤流失量比較

養豬致富記 (三)

(上接第二十三頁)

三十五天後就可以離乳了；這樣對仔豬生長並沒有影響，而母豬却可提早一個月配種，省下不少飼料。假如每次配種順利的話，二年二個月就可以生五胎，但千萬不要早過二十八天離乳，因為這個時候母豬產後生殖系統還沒完全恢復，對母體是不大有利的。

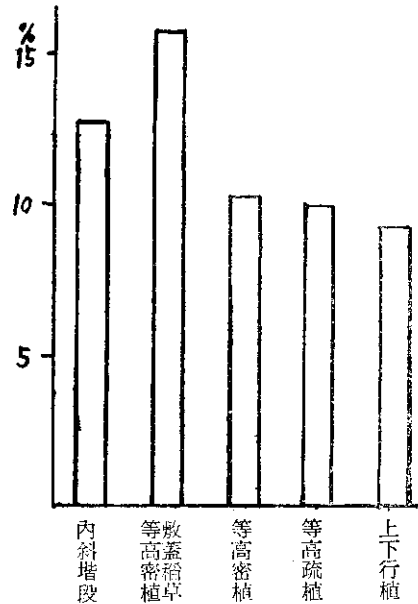
離乳前幾天，母豬應逐漸減少飼料量，到離乳後二、三天，才恢復全量，以備第二次配種。

仔豬除了吃仔豬飼料外，最好在豬舍內放些乾淨泥土讓它啃食，這樣可以

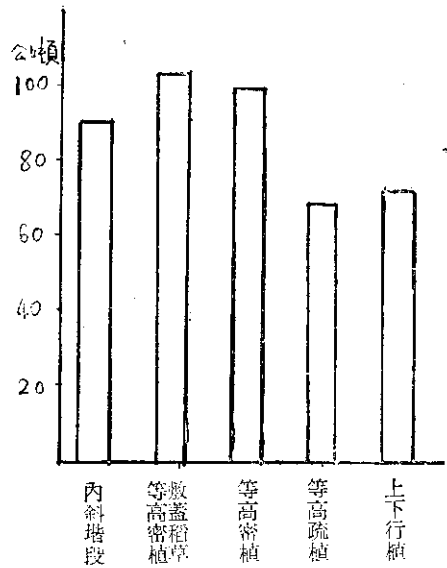
讓仔豬從泥土中獲得些生長所必需的礦物質，另外還給些青飼料。

阿同先生對養母豬已講得相當多了，爲了怕農友們一下子記不了那麼多，阿同先生特別在黑板上畫了一個的表三十二頁左下角落農友們抄下來。

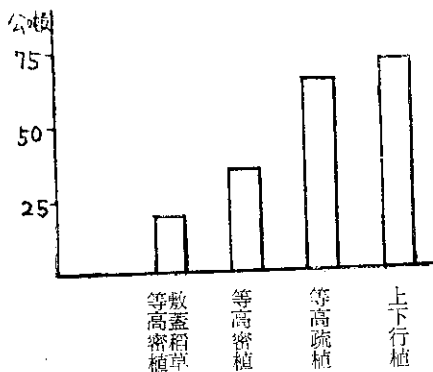
阿同先生最後介紹北部龍潭鄉客家庄養豬老的一句話：「頭種，二位所，三工，四木，五運命」。意思是要把母豬養成好種，其次要把地所通風乾淨，冬暖夏涼，要下真功夫，要用點本錢；有了這四大要件，最後才看命運的好壞。阿同先生很讚同這句老話，同時還奉勸農民要養母豬成功，就必須按照上面所說各要點努力去做。



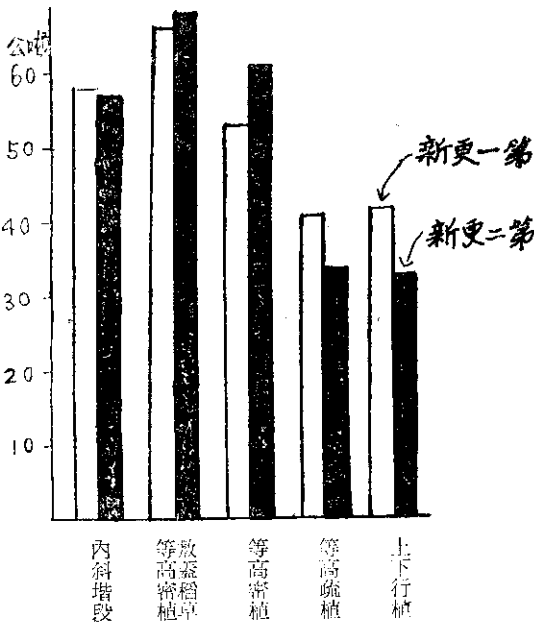
圖二：土壤含水量比較



圖三：一畝地產量增加 (量產新更一項公一)



圖四：土壤處理後之效果



圖五：土壤處理之效果