

# 香蕉粉介殼蟲

徐茂樟

本省主要香蕉病蟲害，有粉介殼蟲，莖象鼻蟲，萎縮病和葉斑病等，其中在春季發生比較多的是粉介殼蟲。

## 十年前發現為害

香蕉粉介殼蟲和鳳梨粉介殼蟲同種，在鳳梨上為害，引起鳳梨萎凋病，使鳳梨無法結果。在香蕉上為害，產量並不至於減低，但有粉介殼蟲為害的香蕉果實，按香蕉國家標準之規定，不得供外銷，所以在檢驗場如發現有粉介殼蟲之香蕉，全部改為內銷，如在港口外銷香蕉中再有發現，即予退關，不准外銷。

香蕉粉介殼蟲的最初發現，在民國四十二年，高雄港口檢驗香蕉時，發現果實上附有粉介殼蟲，繼在旗山蕉園亦發現被害蕉株。自此以後，粉介殼蟲逐漸蔓延，目前高雄、屏東兩縣一萬多公頃的蕉園均有發生，且中部玉山線、集竹線、南投線、能高線和大屯線等蕉區，也時常發現粉介殼蟲的為害。

## 一年發生八九代

香蕉粉介殼蟲，在本省只有雌成蟲和幼蟲二蟲期，成熟的雌成蟲體表被有本身所分泌的白色臘質；蟲體橢圓，大者體長〇.四公分，在生產幼蟲的時期很少移動。幼蟲體色淡粉紅色，長橢圓形，初生幼蟲棲息於母體

週圍，幼齡者行動較快。

香蕉粉介殼蟲一年發生八至九世代，雌成蟲胎成幼蟲，幼蟲脫皮三次後發育變為成蟲。一世代發育所需的日期，受氣候的影響而不一，通常夏期約需三十九天，冬季約需九十八天，且雌蟲生產幼蟲的數目以夏天為多，通常可生一百十六隻，冬季僅生十二隻。

粉介殼蟲雖週年都有發生，但受氣候的影響，一年四季中發生密度不一致，夏天成蟲生下幼蟲的數目雖多，但由於多雨，加以隨風，粉介殼蟲受風雨吹打密度便減低，冬季亦因氣溫太低，發生密度亦低，所以通常以三、四、五、六月和十、十一、十二月發生較多，七、八、九月和一、二月發生最少。高屏地區香蕉收穫時期恰為粉介殼蟲發生多最時期，所以高屏地區的粉介殼蟲為害情形比中部地區嚴重。

## 螞蟻幫助謀共生

粉介殼蟲身體上有許多蜜腺，分泌具有糖份的蜜露，此種蜜露是螞蟻最喜歡的食料。螞蟻為了保持此種食料的來源，便用種種方法為粉介殼蟲服務，如蕉株被砍倒或生活環境變劣時，螞蟻便把粉介殼蟲搬到新蕉株或環境良好的地方，或把粉介殼蟲的棲所隱蔽起來，防止天敵的侵害。還有更重要者，如粉介殼蟲分泌的蜜露，沒有被螞蟻吃掉，便會被煤污病菌菌

寄生，產生一層黑色的煤狀物，對粉介殼蟲的生活環境發生不良的影響，所以螞蟻為了吃粉介殼蟲分泌的蜜露，對牠的照顧，和人類養家畜一樣。

## 陰蔽環境繁殖多

粉介殼蟲是以纖細的口器，插入香蕉的組織內吮吸其液汁，棲息部位多在香蕉假莖基部，尤其在枯葉裏層最多，如把蕉株基部的枯葉拉開，便可看到密集的粉介殼蟲，至香蕉開花結果時，部份介殼蟲便漸漸向上移到果實，棲息於果指的指座，果指的隙縫或在果指的頂端，隱蔽在乾枯的花蒂裡。

粉介殼蟲發生和蕉園環境及管理情形有密切的關係，通常在村落和房舍附近的蕉園，或有綠籬或雜樹所掩蔽的地方較多，此種情形多因園地較不通風，粉介殼蟲繁殖較快所致。管理良好，經常清園的蕉園，蕉株表面顯得光滑，減少粉介殼蟲隱蔽的地方。反之管理較差，生長不良，枯萎葉鞘多的蕉園，粉介殼蟲發生特別嚴重。

## 清園施藥效果好

香蕉粉介殼蟲的發生為害，以高屏地區的香蕉最嚴重，所以防治方法，是針對該地區香蕉栽培情形而訂定，其他蕉區可視香蕉生長與害蟲發生情形參考辦理。方法如次：

(1) 清園：每次噴藥前均應清園，方法是把枯乾的葉片和葉鞘全部割除，使藏匿於葉鞘內的粉介殼蟲顯露於外，並將老株砍碎，隨即噴藥。如清園不徹底，所噴的藥劑無法與蟲體接觸，效果就差。但清園時應注意蕉刀不可傷及未枯乾的葉鞘，以免影響香蕉的生長。又清園後隨即噴藥，如相距太久，清園後顯露於蕉株表面的粉介殼蟲受光線的影響，便離開原來的位，爬入香蕉葉基部的隙縫間，藥劑很難噴到，防治效果就差。

## (2) 施藥：

① 九月、十一月、一月香蕉未開花以前，各噴粉介殼蟲防治藥劑，並應噴螞蟻防治藥劑，以免螞蟻再將粉介殼蟲搬上來。粉介殼蟲的防治藥劑是六〇%大和農乳劑一千二百倍，或五〇%速滅乳劑一千倍稀釋液，自蕉株離地面的部位噴到頂端蕉葉分叉處，每一株噴藥量約四百〇。

螞蟻的防治以四〇%阿特靈二百五十倍，稀釋液效果最好。但如有以五〇%地特靈可濕性粉劑，七百倍稀釋液防治香蕉象鼻蟲者，因地特靈也

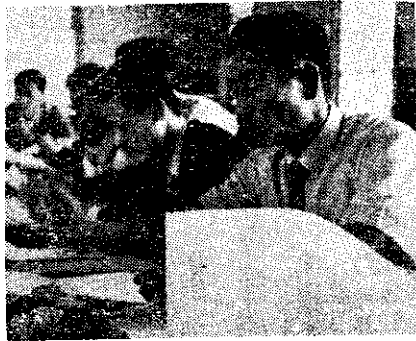


遍。  
 當地的讀者相當普  
 推薦閱讀，所以在  
 自動向農友和同學  
 特別的愛護，經常  
 他的工作很有幫助  
 自己認為，本刊對  
 健會作業半年。他  
 國，赴日本考察四  
 其間，曾代表我  
 飼養種豬非常成功  
 已快九年了，業餘  
 禮聘前往擔任現職  
 年都是豐收，終於  
 同母校服務，管理  
 三晝夜，他這條命  
 失事，抓住一根木  
 農校第一屆畢業生  
 軍徵往南洋羣島。服  
 農校第一屆畢業生



任龍潭高級農校實習主任兼四健會總幹事張開鐘先生，關西人。他是桃園

有殺蟻蟻的效果，所以不必再噴阿特靈，以節省藥劑費。噴射方法是噴蔗株及根部一公尺半徑之土壤表面上，每株用藥量約二百cc。  
 ③三至六月間正值香蕉結果時期，如再有粉介殼蟲發現，應即追求蟲源，以大利農或速滅松，用動力高壓噴霧器裝上保果套，將四、五分熟果



(右) 生先鐘開張

求繁榮的途徑。  
 尤其是養豬和養鷄，  
 發展畜牧事業，  
 重，所以多種雜糧  
 減少，煙害又很嚴  
 認為該鄉農地逐漸  
 萬頭左右。曹股長  
 前全鄉養有肉豬一  
 發達。據估計，日  
 少，養豬事業却很  
 中和鄉農地雖

興趣。  
 菜和瑞典燕苔發生  
 栽培裡作，在曹股  
 來已有部份農友，  
 神。因為農友們半  
 理農事教育，一定  
 農友們又多半工半  
 市，工廠多，目前  
 從事農業毒理檢定  
 宜蘭農校畢業，會  
 關西人。



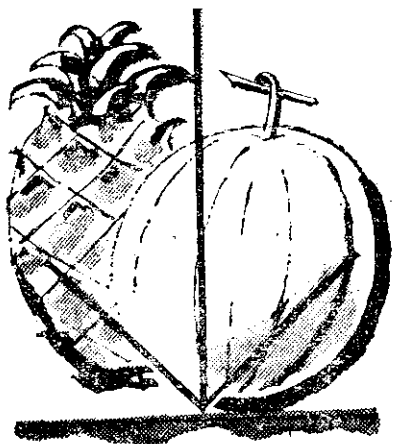
生先義正曹

先生，曹正義，廣股長，農會推中，和鄉

實套入其內沖洗（人力背囊式噴霧器對蕉果之噴藥效果不佳但適用假葉之施藥）對於一至三分熟及六分熟以上之果實切勿施藥。前者施藥後會引起藥害，蕉果變黑。後者距離香蕉收穫過近，施藥後唯恐藥劑殘留於果實上，影響香蕉品質。

欲增加收穫  
 先從土壤消毒！

西瓜蔓割病等  
 土壤病害之特效藥



新土壤殺菌劑〈農藥字第237號〉

**シニルトン**

施美農

100cc-500cc

西瓜、胡瓜、番茄等蔬菜以及菸草、鐘麻等之農作物為種々土壤病害所侵襲、而受到莫大之損害、以前要防除這種損害、却苦無適當之農藥、現在日本三共已製造出新的土壤殺菌劑〈施美農〉。效用卓著可以安心了。

- 〈施美農〉為最新型土壤殺菌用水銀劑、灌注土中該藥能逐漸滲透土壤。
- 在土中其接觸殺菌力及蒸氣殺菌力非常優良、故其對土壤病害之消除有確實之效果。
- 因其藥害很少、如適當應用、並可用於生育期間之農作物。

總經銷處 裕隆商行  
 台中市建國路 167號

日本・東京  
 三共株式会社  
 台灣總代理  
 中國化學製藥股份有限公司

