

# 臺中地區水田裡作

## 一、二期糊仔甘諸栽培法

呂·阿·牛·

臺中區農業改良場經多年研究，認為水田夏季裏作，即栽培一期糊仔甘諸，成績很好，每公頃塊根產量高達一萬六千公斤，鮮莖亦在三萬公斤以上。水田冬季裏作，即採用改良二期糊仔甘諸栽培法，可較普通栽培法，增收塊根和鮮莖葉各五成以上。這兩種裡作方法，對於本省將來糧食增產和飼料供應都有很大的貢獻，實有擴大推行的價值。

栽培糊仔甘諸的先決條件，要有充分的勞力、勤奮的工作精神，才可精密管理，而獲得好收成。至於一期糊仔甘諸的生長期，至少需要八十天，除可在第一期水稻行間生長四十至五十天外，必須選擇兩期稻之間的休閉期能達三十至四十天以上的地區才有成效。同時要選擇地下水位不高，排水良好，有機質含量多而深厚肥沃的砂質壤土。

為使前後兩期水稻能密切配合，第一期作水稻要選莖稈低矮、堅強，不易倒伏的早熟蓬萊種，例如「臺中一八〇號」或「臺中一八六號」。另需提早播種插秧，使甘諸也能早日插植，加長生育期，並且在不影響後作的原則下，甘諸收穫期應儘量延長，使甘諸能充分發育。如果後作決定種二期稻，就應在立秋節以前收穫甘諸，以免影響播秧期。

一期糊仔甘諸，生長在高溫多濕的夏季水田中，地上部莖葉伸長迅速，常發現有過於茂盛的現象，會影響塊根的肥大，所以要選擇適合夏季栽培的品種，即地上部不會過於旺盛，

### 慎選品種

### 預留空行

短蔓、早生、豐產、抗病力強和適應性大的優良品種，才能得到理想的收量。根據過去試驗結果，適合一期糊仔甘諸的品種是：「沖繩一百號」、「臺農五十七號」、「臺農五十九號」、「新竹一號」等。

二期糊仔甘諸的生長期約自九月起至翌年的二月止，其間有一段時期氣溫寒冷，所以應選擇抗寒性強，早生、豐產、品質優良的品種。據過去臺中區農業改良場的試驗結果，如採用改良法栽培以「臺農五十九號」為最好，每公頃塊根產量可達二萬九千五百五十公斤。其次是「臺農六十號」，每公頃塊根產量為二萬八千四百公斤，再次為「新竹一號」有二萬七千三百公斤。

如係採用普通糊仔法，則以「臺農六十號」最好，每公頃塊根產量可達一萬九千二百公斤，其次為「臺農五十九號」，每公頃塊根產量一萬八千七百公斤，而「新竹一號」則為一萬八千公斤。

第一期作水稻插秧後三天以內，（愈早愈好），每隔三行水稻，把第

四行水稻直接移植在兩旁稻苗的株間，即保留第四行為空行，以供栽植糊仔甘諸的諸苗。

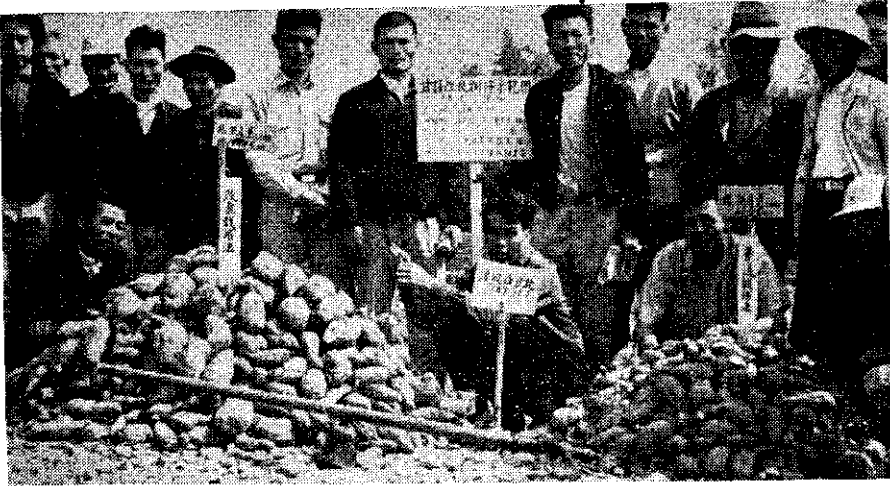
如在插秧時就把第四行先留為空行，而把水稻秧直接插在空行兩邊的株間亦可。但在移開秧苗時，應移開行間較寬的稻株，例如水稻正條密植為二十×廿五公分時，須移開廿五公分的稻行，使空行成為五十公分寬。等到完成水稻的最後一次除草，或在諸苗插植前，把所空五十公分的行間，作成插植甘諸用的小畦高六公分，寬十公分。第二期糊仔甘諸預留空行的方法和上述第一期的相同。

### 裏作施肥

一期糊仔甘諸的適當插植期，是在第一期水稻收穫前約四十至五十天，如果第一期水稻，採用的是早熟蓬萊種，則諸苗的插植期大約在四月下旬至五月

上旬之間，把諸苗糊植在事先所準備好的植畦上，另用田間泥土覆蓋諸苗。每十公畝施用硫酸銨十公斤，過磷酸鈣十公斤，氯化鉀十五公斤。插植後十天諸苗活着後，在水稻未收穫前施用化學肥料。當第一期水稻收穫後立即施用堆肥，同時並用蜈蚣犁把行間田土犁鬆，再用鋤頭把鬆土培起作畦。

至於二期糊仔甘諸，應在第二期作水稻收穫前四十至五十天內，將諸



較比量收根塊諸甘法仔糊通普和 (左) 法仔糊良改

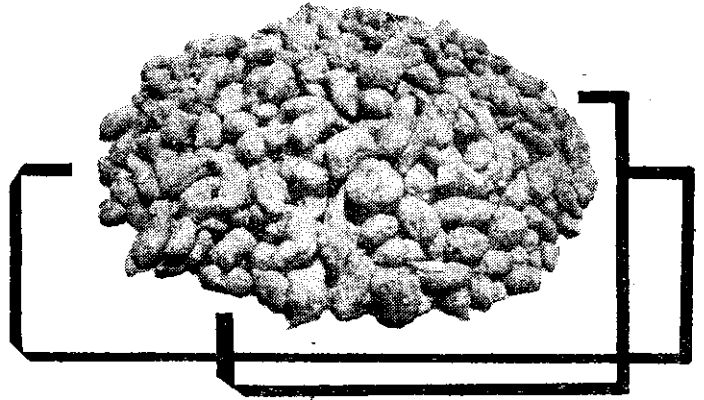
苗以水平淺植法，糊植於預先所準備好的種畦畦上，普通約於九月中下旬即可糊植諸苗。第二期糊仔甘諸的施肥量：第一次每十公畝施用堆肥七百五十公斤在諸苗活着後施下，第二次用硫酸銨十七公斤過磷酸鈣十七公斤氯化鉀二十公斤。在水稻收穫後立即施用。並用蜈蚣犁將兩邊出土犁碎後以鋤頭培土作畦，以後再經過一個月左右時，第二次培土，同時兼行除草工作。

### 勿忘翻蔓

第一期水稻黃熟初期在不影響水稻原則下，把稻穰輕輕押開，使諸苗受日光照射，以利生育。水稻收穫後，糊仔甘諸單獨還在田間生長，當時氣溫和地溫都很高，又遇到雨季，甘諸莖葉生長茂盛，常易發生不定根，必須經常行精密的翻蔓工作，切斷不定根，幫助塊根肥大。此外在生育的中、後期，要特別注意田間排水。最好每隔十公尺設排水溝一條，防止積水。如果不是過分乾燥，田間不必灌溉。

由於二期改良糊仔甘諸，須在第二期水稻插秧後三天內，把水稻每隔四行移開一行，如此作業對於本期稻穀的產量稍有影響，根據試驗結果，普通糊仔比一般稻田減產約百分之三，而用改良糊仔法的僅減產百分之七而已。因為改良糊仔法的行間有一、六公尺相當寬，插植諸苗時工作方便，而且當時水稻尚未出穗，故不會損害第二期水稻。另一方面，因為插植甘諸時，預先設有高畦，所以也並不影響水稻的灌溉。通常採用甘諸的一般糊仔栽培法，須選用早生種水稻，但是，如果用改良糊仔法栽培的，因為已有充分寬度的諸畦，可採用中、晚生的水稻品種，以增加稻穀的產量。

「新一竹新」種品諸甘的培栽行糊宜適



「新一竹新」種品諸甘的培栽行糊宜適

### 優點很多

一期糊仔甘諸應限在秋節前收穫完畢，以免影響第二期作水稻插秧。但是，如果是單期作用，或過久旱不雨，無法插秧而準備改種其他作物時，甘諸可延長到下雨後收穫，以便隨時可以整地，栽植其他作物。因此這種栽培方式，第一：可使田地作高度的利用。第二：可提高一期糊仔甘諸的收穫。第三：可避免遇到久旱不雨無法種植作物的缺點。



農忙時期 請及時採用

中農牌井關KFG601型耕耘機



保證 深耕增產



銷售總代辦處

永祥農機有限公司

臺北市南陽街廿一號 電報掛號：5940  
電話：26210 • 28331 • 23664

▲ 說明書函索即寄

製造廠

中國農業機械公司

臺北市南京東路一段十七號  
電話：48479 • 48486