

# 養豬致富外一篇

# 養豬有益旱地農耕！

黃嘉

## 旱地急待開發

當我們看到綠油油的水田，不禁為臺灣的農村感到驕傲。但一旦登上高地，多麼大的面積是在低度生產的邊緣，再往山坡地走走，有的是種了一排排的林木，但更多的面積是給一無用處的野草雜木佔據了，正如五百年前福建的漁民看到的臺灣一樣。臺灣是寶島，但是還有很多寶藏沒有開發！

臺灣最早開發的農地，並不是今日看到的水田，反而是嘉南平原的旱田，那裏是國姓爺的根據地，今日嘉南平原仍然是豐腴的農地，主要是有灌溉水圳及地下水。而在沒有灌溉的旱田以及山坡地，還是不能好好地利用，但亦有例外，一個例子就是高雄縣的內門鄉。

## 內門鄉的故事

兩三年來，全省家畜保險和毛豬共同運銷的第一名，都被內門鄉農會得去。可能許多人不知道內門鄉在那裏。我們可以從鹿山向臺南的方向走，當柏油路走完了之後，便是窮山僻野，冬季連竹子也會枯凋，因為沒有雨，也沒有灌溉水，全鄉二千多公頃的耕地中多數是黃色枯乾的山坡地。中心的街道有十多戶人家，有一所貌不驚人的房屋是鄉農會

的辦公處，但不要小看這個農會，因為信用部經常有着三千萬的存款，農會胡總幹事主持下的全鄉養豬事業的家畜保險部份，不但是全省的第一名，而且有關非常美觀整齊的家畜保險部辦公室，並且工作的獸醫比縣政府畜產課的人員還要多。全鄉每天至少有兩臺卡車運肉豬到高雄。

為什麼內門鄉二千多公頃旱山能支持了三千戶農民的生計，從農作原理解，因為胡總幹事掌握了從飼料作物養豬，以厩肥養地力的循環，尤其是綜合性養豬計劃在該鄉推動後，更是使該鄉養豬逐漸成爲一種農家正業。

## 豬隻培養地力

大凡家畜所吃進飼料中的養份，經過消化利用之後，不論氮素磷酸或者鉀素，有百分之六十到七十是從糞尿中排泄出來。

舉例說，以四公斤含粗蛋白質百分之十二的混合完全飼料，可使肉豬增重一公斤，則其中氮素的利用情形計算如下：

(一)含蛋白質十二公飼料四公斤中的氮素

(二)含蛋白質一四·五公豬肉一公斤中的氮素

(三)運動中消耗估計

(四)糞尿中含有的氮素：(一)減(二)減(三)四九·七公克

等於二百五十公克的硫酸肥料所含的氮素。

從上面的計算，又可以看到凡是吃進一百斤的蛋白質的氮素，有百分之六十五左右是從糞尿中排

出的。我們再從一頭出售的肉豬來計算：肉豬一頭一百公斤，其中蛋白質所含的氮素有二·三〇公斤，推算出肉豬一頭所排糞尿量中的氮素有四·九七公斤，就是豬舍厩肥中的氮素相當於二十公斤的硫酸。不論是用加了甘藷的完全飼料，或者含蛋白質廿一公的半完全飼料加上自產的甘藷飼料，凡是一頭肉豬的厩肥中，都大抵有二十公斤硫酸的氮素。

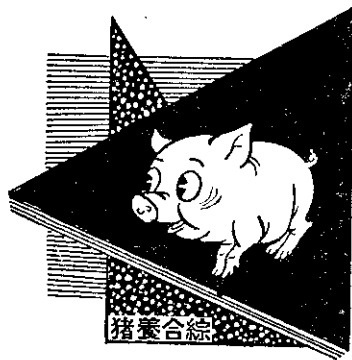
按照綜合養豬計劃，每戶養母豬二頭，肉豬兩批一年共四十頭，則一年中厩肥所含的氮素相當於八百四十公斤的硫酸。此外還有一一三公斤的磷酸，相當於七百公斤的過磷酸鈣，及含一五七公斤的加里，相當於二百六十公斤的氯化鉀。

## 豬糞牛糞不同

以飼料中的要素量和糞便中的要素量的比例來說，牛糞和豬糞中的比例大致相同。與其說兩者有什麼差別，不如說是由於飼料中所含量的差別。

飼養牛羊等吃草動物，主要的飼料是來自農地本身所生產的牧草和甘藷、燕菁等，除了豆科作物能由根瘤添加些氮素之外，其他的一切磷鉀和微量元素都是取之於當地。土壤中有的，牛羊也吃得到，土壤中缺乏的，牧草中也缺乏。因而，牛的健康狀態也因當地土壤中所能吸收的養份的多少而受到影響。

所以我們說牛羊是地力的最佳指標，也因此，牛羊糞尿是採取之於土的還之於土，並不能有所增加。



在養豬方面，情形就不同了。因為豬是雜食動物，依賴自種飼料作物的程度，比牛羊要少得多，而在科學化飼養管理下的飼料配方，包括了多種購入的飼料，所以豬糞尿可以添給土壤多種其他地區來的元素。

臺灣種畜場的化學家葉澤波先生做了許多調查和化驗，發現全省各地土壤中含的微量元素分量不同，而不同地區出產的玉米和甘藷中所含的微量元素和土壤中的含量有連帶的關係。因此，譬如在苗栗的紅土上養豬，如果那塊紅土缺銅缺鐵缺硼，而在買來的混合飼料中有嘉義產的玉米和甘藷，因此他養的豬，就可以吃到嘉義耕地中的那三種元素，並且豬糞中也增加土壤中的微量元素含量，而使那區紅土茶園的產量可以一年年地提高。

不但嘉義的土壤中元素可以因飼料而搬到苗栗，就是美國、南美和泰國的肥份也可以搬到苗栗。因為臺灣每年從美國買大豆，從南美買魚粉，並從泰國進口玉米。養豬就算不賺多少錢，至少可以賺到肥料，就如同每年有人從美國寄來免費的肥料一樣，在上面第三節已經算出兩頭母豬和二批共四十頭肉豬的綜合養豬示範戶，每年免費得到的氮磷鉀三要素共值臺幣六千元，此外的微量元素，如照農藥店賣「施葉養元」或「綠元」等六七十元一瓶的藥液來算，也得值上兩千元左右。

### 紅土臺地改良

臺灣的紅土臺地，佔了耕地中很大的比例，從臺北縣的林口鄉起，直到南投以下。在地質學上，臺灣的這種臺地，稱為賸餘臺地，就是上古時代沖蝕大山後餘下的土壤，因為沖刷的結果，所以沒有肥沃的表土，而且主要是紅色的強酸性鐵鋁矽化合物。氮磷鉀鎂等元素含量都很低。

在這種紅土臺地上，現在以種植茶樹為主，產量既不高，收益又少。因為收益低，農友們也不能多化土壤改良的投資，結果是地力不能改良，農友收入也不能提高。我們可以說，茶農是今日農村中

收入最低的一組。

紅土臺地的另一種主要作物是香茅草，這也是不能增進地力而收入又極不穩定的農作物。

曾經有一次同幾位農界朋友在銅鑼的茶園中看了很久，我們都同意如果當地的農友能參加政府正在推行的綜合養豬計劃，一定能在三五年內使得農家經濟和土壤肥力都有顯然的改良。

臺糖公司竹南種畜場的土地，也是一片典型的紅土臺地，在開辦養豬事業之前，土壤是磚紅色，一甲地的甘蔗只得到三萬臺斤左右，遇到天旱，連蔗苗都收不回來。

經過幾年來的施用豬舍廄肥，現在有了一層六寸的黃褐色表土，沒有灌溉的蔗田，也能收到十萬臺斤左右了。剛開辦時種玉米不成功，種高粱也早死了，現在沒有灌溉也可以收到三千公斤的玉米。這就是養豬的好處。紅土臺地的農友們，如果你們也來參加科學化的養豬，三年五年之後，你們的土壤也改良了，農耕收入也提高了。

### 淺山坡地利用

從南投縣再往南，就是嘉義、臺南、高雄、屏東的淺山坡地，這些坡地的地方比紅土帶要高，鳳梨、香蕉、龍眼等果樹種得很多，也相當成功，農友們不能克服的困難，是十月以後的旱季，在這帶地方還有許多坡地沒有利用。

政府曾經推廣，果園下的覆蓋綠肥如山珠豆等，但是農友們有的，在旱季來臨前沒有將山珠豆的莖葉割去，以致和果樹搶水份，反而不能增加果樹產量。因此果園下的綠肥一定要刈來餵牲畜，再以廄肥給果樹，才能增加覆蓋作物的利益。



農 藥

**日東**

**大滅松**

乳劑

低毒強效殺蟲劑

**日東**

**Parathion**

乳劑

**日東**

**富稻梵**

乳劑

**日東**

**PM.50%**

乳劑

**日東**

**利倍**

DDVP 50%

乳劑

低毒速效蔬菜藥

日東化學股份有限公司

臺北市重慶南路一段31號  
TEL: 20770

在這種南部淺山區的養豬，可以在果樹園中種植下列的自給飼料，再配合屏東縣農會或朴子鎮農會等處製造的半混合飼料養豬。

每五行樹間種一行山珠豆，刈取莖葉作為豬的青料，以其他五分之四的土地在五月降雨後種其他飼料作物如甘藷、花生，到九月種瑞典燕菁和豆科的苕子。

第一年的飼料作物產量不會高，但是豬肥施用愈多，一年年地產量愈好，果樹的生育也一年年良好。每一公頃果樹園可以生產足夠四十五頭豬的自給飼料，另外每頭肉豬購買一百五十公斤的半混合飼料，約值七百元，如果參加綜合養豬戶，可以貸到飼料，不須全部使用現金。

在臺灣北部也有大片的淺山地區，即自臺北縣的土城、三峽以北，包括淡水、三芝、深坑、新店以至宜蘭縣的山地，這一區的特點是冬季多雨宜於種植瑞典燕菁和苕子。夏季可種甘藷、玉米、花生。但有部份山地非常貧瘠，第一年開墾後每公頃要施用三千公斤的石灰石粉，並且要多用過磷酸石灰。

### 青貯自給飼料

養豬賺錢要多生產自給飼料。在交通不便的山地，更要注意如何貯存自給飼料，不然就是種了許多甘藷，在收穫時賣不起價錢，賣生甘藷的運費也受不了，以後在青黃不接時又要買甘藷挑上山，來去都是運費和受商人的剝削。這裏介紹一種不要曬場，不要倉庫，不要麻袋草包的貯存飼料的辦法，叫做青貯法。

青貯窖：先挖一個直徑五英尺，深四英尺的圓坑，底下鋪二寸厚的混凝土，用二寸站磚砌壁使成一直徑四英尺的圓筒，一面砌磚，一面在磚外面用水泥塗抹。砌到六尺高時為止，即圓筒有二尺在地上，四尺在土面下，或者地面三尺，地下三尺也可以。然後裏面再抹水泥就成了一個可容三千臺斤飼料的青貯窖。

青貯製造法：通用的材料配合有下列數種：

(甲) 生甘藷加脫脂米糠式：生甘藷二千五百臺斤，用製籤機（腳踏式的一臺一千二百元，電動的二千元一臺，可以數家合購）製籤，不需要曬乾，即可拌合脫脂米糠（向農會或糧食事務所購買）五百臺斤，逐漸倒在青貯窖中，倒一層即踩緊，一層一層做到比青貯窖邊緣高出六寸時為止，蓋上一張薄的塑膠布，再蓋半乾的碎土六寸即可。最初三天中，要注意週邊不可有空縫，隨時用手將縫壓緊。等到沉下到底緣以下後，上面再蓋一張塑膠布，以免雨水侵入。

(乙) 生甘藷一千五百臺斤，拌和脫脂米糠三百臺斤，然後再加上切碎的甘藷藤一千五百臺斤（能曬成半乾更好），其他方法同上。如果買不到脫脂米糠，用清糠也可以，份量相同。

(丙) 紫雲英二千五百臺斤，加甘藷籤乾五百臺斤。

(丁) 苕子二千五百臺斤，加甘藷籤乾五百臺斤。

(戊) 瑞典燕菁二千八百臺斤，製籤後拌合脫脂米糠二百臺斤。瑞典燕菁如晒半乾的可以用到三千臺斤。

(己) 甘藷二千臺斤，碎玉米一千臺斤，營養最佳。

青貯料使用法：青貯期滿一個月後即可啓用。先將覆土去掉，將塑膠布揭開，一層一層地取用，每日早上取一次即可。再將塑膠布鋪上，不要再覆土了。如果不啓用，可保存六個月以上不腐敗，啓後每天取用亦可以確保品質兩個月不變。

乳豬不要給飼青貯料。四十臺斤以上的豬，每天可以任吃，即早上餵一次精料後，飼料槽中即放置多量青貯料任食。下午再添加一次。

甘藷和玉米，甘藷和米糠，及瑞典燕菁米糠混合的青貯料是養肉豬最好的自給飼料。紫雲英甘藷籤乾，苕子甘藷籤乾製成的青貯料，則宜於養母豬。通常如果青貯料能充分供應，精飼料的量可以減為每日每隻豬體重的百分之一，就是一百臺斤的豬，每天用半混合飼料一臺斤就可以。這樣養成的豬，縱然比全用完全飼料養的長得慢一點，但是成本較輕，純利可望增加。

農作物要豐收 請用信用可靠 最新植物營養劑

水稻，蔬菜，柑桔，蕃茄，鳳梨，西瓜，菸草，香蕉，甘蔗，韭菜花



## 新稻元

(徵求各地經銷)

20075號

- 效 能
1. 稻、麥、提早發芽活着，秧苗健育，預防倒伏，粒實。
  2. 良好，增收確實。
  3. 蔬菜類、豆類、菸草：促進活着力，養成健穰，提早收成。
  4. 果樹類：旺盛樹穰，防止落果，充實甘味，提高着果率。



中興化工廠 臺中市三民路2段33號 電話呼 4337  
現貨 永豐農產行 彰化縣溪湖鎮員鹿路48號 電話：52號  
供應處 順發商號 臺南縣白河鎮

### 青飼料和放牧

不論種豬、肉豬都要給飼青飼料，養種豬更應有豐富的青飼料供應自由取食，以免養成肥豬，一胎只生一兩隻仔豬。

臺灣通用的青飼料是蔓用甘藷，有許多本地品種例如臺北地區一種俗稱為豬榮種的就是。這種甘藷，青刈後復生力強，但是不生甘藷。

有一種禾本科牧草，叫做南非鵝草，草質幼嫩。通常養乳牛用的狼尾草，在二尺左右高時青刈，也可以作養豬的青飼料。在果園中種植的覆蓋綠肥如蔓多藤、山珠豆、熱帶葛藤等也是豬很愛吃的青料。紫雲英和苕子更是冬季的優良青飼料，可惜供應期間太短，所以要用青貯法貯存。

如果養的是種豬，最好每頭豬有三十坪地的牧草作為放牧場，可是為了避免豬糞中的寄生蟲再經由牧草循環寄生，放牧地至少要分為三區，每十天放一區，輪流使用，可以減少寄生蟲的再感染。作為放牧用的牧草，以盤固拉草較為通用，南非鵝草、山珠豆、蔓多藤等，也可供放牧之用。

養有大羣種豬的牧場，在放牧時用電放牧圍籬比較方便，詳細資料可向農復會畜牧組取得。種豬放牧不但能取得多量青飼料以補足維生素及礦物質元素的需要量，並且因受陽光而避免軟骨病，因運動而防止難產等利益。但不論青刈或放牧，都要特別注意寄生蟲感染的問題。

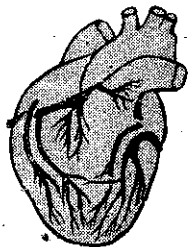


• 片 • 照  
明 • 說 •  
(上) 用石頭砌造青貯窖情形  
(中) 用磚砌造後內外抹水泥  
(下) 做好青貯料後覆蓋防雨



# 心臟病

\*治療  
\*營養  
\*強壯



心臟衰弱・心跳・心口痛・不整脈

6~10天見效

德國製 カルドピン

心臟名藥

## 克安平

CARDOPIN

片劑 50片  
滴液 25cc

說明書備索 台北信箱一八九號

德國 懷曼大藥廠出品

中央標準局第11117號

註冊 (PIC) 商標

增加生產量 防止病蟲害

## 綠 合 肥 液 劑

一試便知，效果廣大  
綜合微量元素，葉面撒佈液劑

請必要混合農藥撒佈混  
合簡單，隨時可以使用  
無副作用可以安心運用

蕉、豆、稻、麥、西、瓜、菸、葉、香、菜、果、樹、柑、桔、蔬、菜



經銷處 農友農藥行  
嘉義縣六脚鄉(蒜頭)