

葛藤如何採織？

賴銘立

刈 蔓

(1) 選取從葛藤根株基部萌發的一年生蔓刈下。老蔓和纏繞樹木上雜草上彎曲的蔓部不可以採刈。

(2) 選長達一·八公尺(六英尺)以上，節間長而直徑在〇·三公分以上的蔓採刈。過長的蔓(達三·六公尺者)，可剪成二段，以便利採織。

(3) 採蔓時，除將長達一·八公尺的蔓抽出，從基部刈取外，其他較短的蔓應留存，不可全部刈斷，可供作下期採織原料。(請參看圖一)

(4) 鮮蔓以紫黑色或綠色粗壯柔軟無枝者為佳。

(5) 靠根株基部着生的蔓，如已硬化，或節上着生不定根的蔓，都要截除，使纖維品質一致。

(6) 刈蔓以晴天為宜，雨天所刈的蔓，採製纖維色澤不佳。為避免蔓的乾燥，已經刈的蔓，必需放置於樹蔭下，或用青草樹葉等覆蓋，或浸在水中保存。

(7) 脫葉時，用手由蔓基部向梢部連葉柄順序脫下，如果倒脫葉，很容易將葉柄連附在蔓上的表皮撕損，影響纖維品質。

(8) 刈蔓時期，以五到十月，蔓生長很快時為宜。根據上面所列蔓的長度粗細，蔓的色澤，分期採刈，每隔三至四週採刈一次。

(9) 採刈後的蔓，要按照長短老嫩分開，將蔓基部併齊，每八至十條紮成一束，切不可老嫩長短混雜，影響採織操作和纖維品質。

(10) 每束蔓捲成直徑三十至四十公分的圈，並將其上下中央壓平捆結，絕對不可將單獨一條一條蔓纏圈，折損表皮，使纖維成黑斑，影響品質。(請參看圖二)

採 織

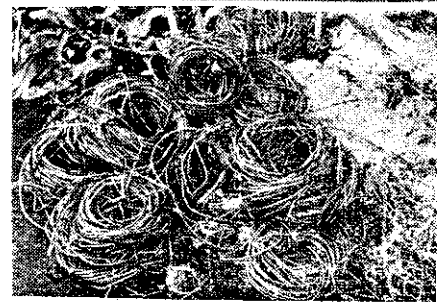
(1) 鍋爐的設置：普通葛藤採織，必須經過煮沸。煮沸所用鍋爐如為小型，可利用舊汽油桶，平剪成二只，充作煮沸鍋。爐灶高約一公尺，長約一·五公尺，寬約一·三公尺，上置鍋三只，二只供煮蔓用，一只供煮沸水用(請參看圖三)。鍋爐燃料以燒焦煤或薪柴較方便。

爐灶必須設置於河邊，以便浸水洗織。小型鍋爐每只約可煮鮮蔓十五至十五公斤。如為大型，可利用蒸芋油的大鍋爐，加水煮沸供煮葛藤之用，以香茅葉或焦煤薪柴為燃料，

每只約可煮蔓二百公斤。



圖一：葛藤刈蔓



圖二：葛藤後成圈



圖三：煮蔓

① 先在鍋中注入八分滿的清水，用烈火將水煮沸。

② 再將鮮蔓置沸水中，以竹桿壓蔓入水中，俟水再開後，歷二十分鐘取出。如由蔓投入鍋中煮時算起，約需時三十五至四十分鐘。

③ 煮蔓時間長短，視蔓老嫩，和採織時氣溫高低而異；老蔓或氣溫低時時間可稍長，嫩蔓或氣溫高時可稍短。

④ 蔓投入鍋中，必需讓沸水浸過蔓部，同時蔓的各部份必需平均煮沸，普通用石塊或重鍋蓋，將浮起的蔓壓沉水中。露出水面未充分煮沸的蔓，將影響採織工作。

⑤ 蔓一經煮沸，即呈鮮綠色，再經數分鐘後，即轉黃色；此為最恰當煮沸時間。煮沸後用竹桿將蔓挑起，隨即浸入長流河水中。

⑥ 第二鍋繼續煮蔓時，需將預備鍋中的沸水添加，等到鍋中水沸後，再將蔓投入。

(3) 浸水
① 煮過的蔓，需立即浸入清流河水中，浸蔓的河床要稍掘深，以便將蔓疊入浸水。

② 放在水中的蔓，疊蔓高低視水位深淺而定，

普通以疊葦二至三層為宜，疊後必需用石塊將葦壓入清水中，不可讓石塊泥沙污損葦部，或任葦部露出水面，影響採織工作。

③浸水時間最少需十四小時，也可以將時間延長到四十八或五十六小時。如果浸水時間過長，超過上述時間，易使葛藤纖維強度減低。

④在靜止的池塘或水溝，浸水後易使纖維變黑。

(4) 酸酵
①酸酵床需選砂石或土坑，深三十公分左右，坑底鋪新鮮茅草或樹葉，厚約六公分，以促進葛藤酸酵。
②經浸水後的葦取出，注意河底附着的泥沙必需沖洗乾淨，然後堆疊在酸酵坑中。普通以三排疊三層為宜，每堆約五百至六百公斤，不可堆疊太高。堆疊的長度隨採織數量多少而定，葦上覆蓋鮮草或稻草，再壓大石塊。(請參看圖四)

③酸酵所需時間，視氣溫高低，葦的老嫩，和煮沸時間長短而定。氣溫高而葦嫩時時間可短，氣溫低或葦老則需要較長的時間。如果煮沸時間過長時，酸酵時間可略短；煮沸時間過短時，酸酵時間需增長。普通夏季採織酸酵時間以四十至四十八小時為宜，但酸酵期間需將內外堆疊的葦翻疊一次，或上下互換，使酸酵均勻。

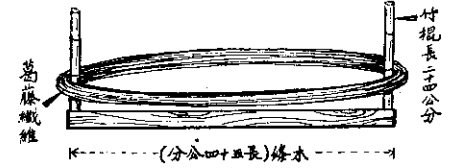
酸酵時溫度需維持攝氏三十五至四十度，如溫度過高時，可以冷水淋沖或取出浸於水中。夏天氣溫如高達攝氏三十度時，可不需酸酵，直接浸於水中，約經三天即可洗水。
④酸酵過久，易使纖維變黑色，酸酵時溫度過高，易使纖維強度減少。



圖四：酸酵



圖五：洗水



圖六：打包

(5) 洗水
①酸酵完成時，以手摸葦部，如表皮易脫離時，立即取出洗水。
②先解開葦來，用手握住基部三十公分處，在河水中搓洗基部的表皮和韌皮部。
③然後捆縛葦基部，換頭在水中洗葦的中部和梢部，需將表皮層全部洗淨。(請參看圖五)

(6) 抽芯
①將洗淨的葦，在河邊平地上排直，將束解開，逐條抽芯(即木質部)。
②用左手拇指和食指壓住葦的韌皮部，用右手將芯拉出。
③抽芯時需要注意，不可將纖維內外倒反，或將韌皮部纖維破開，影響纖維寬度，同時要注意，不可將纖維基部和梢部倒混。

④抽取的韌皮纖維，到適當數量時，將基部併齊，纖維拉直，束成一小束。
⑤結束的纖維，不可長期放置在空氣中，必須在河水中，用手將束解開，在流水中洗織，將附着在纖維上的夾雜物洗淨再結束。
(7) 漂浸
①漂浸的目的，在增加纖維的光澤，提高纖維

的品質。
②漂浸用米湯水，或清水一桶加入米糠三百公克左右較宜。
③漂浸時間以三小時左右為宜，如在傍晚漂浸時，亦可延到第二天清晨洗織。抽芯後的纖維，可以隨時漂浸。
④漂浸的米湯或米糠水，雖歷久易酸酵，但對纖維無損，可以連續使用幾次，等到變黑色時再更換。

(8) 洗織和曬乾
①漂浸的纖維，在河流水裏濯洗，同時將纖維拉平，在纖維基部六公分處結束。
②將洗濯後的纖維，置竹竿上或河邊石塊地上曬乾。纖維將乾時，需用手摩擦拉平，增加光澤，另換中部結束，解開基部曬曬，俟全部曬乾後，再將基部結束。
③纖維需曬至十分乾燥，始可收藏。

分級·打包

(1) 分級：本省葛藤纖維尚無分級標準，茲節錄日本葛藤纖維分級標準以供參考：
①優等品：纖維柔軟，強韌，無碎裂，無泥油污斑，無黑疵，色澤純白，稍帶水色，光澤如絹絲，長一·五公尺以上，纖維整齊，基部和梢部纖維都一致。
②上等品：品質同優等品，但光澤稍差。
③中等品：其他各點和優等品相似，如各點中缺一者即為中等品。
葛藤纖維如脆弱易斷，加工時將無法利用，這種纖維就算是等外品，毫無利用價值。

(2) 打包
①調製後的纖維，應按其長度和品質，參照下列標準分級後分別包裝。
②用定製長五十四公分的木條，兩端釘長二十四公分直徑三分公分的木棍，作為繞纖維的架子，將葛藤捲成長六十公分的小束，再疊為重三公斤打成一捆，然後掛牌以便交貨。(請參看圖六)