

# 農業信箱



木耳「白黴病」

用「大生」防治

【問】：木耳最近發生白菇如附標本，現已延及整枝木頭，使剛長出之木耳無法長成，甚至腐爛，影響收量很大，有何方法防治？（彰化竹塘鄉新廣村光明路三大號曾炳輝）

## 甘蔗複合肥料

### 配售契約蔗農

【問】：貴刊刊出的複合肥料，市面上市否有賣，每包重量及價格多少？（苗栗銅鑼鄉樟樹林二八號顏錦飛）

【答】：目前市面上只有臺灣糖公司配售甘蔗複合肥料一種，其三要成分為氮磷鉀二十一·五·十，每包四十公斤，每公升三、四元，契約蔗農可向附近糖廠契約貸配。其餘香蔗複合肥料尚在試驗中。（吳石生）

## 禾根豆適合高屏區秋作

【問】：（一）在臺灣栽培大豆春作與夏作何種產量較高？請舉一或二品種之實際產量比較說明，又引起此種差異之原因何在？（二）本省「禾根豆」栽培法有何優劣？

【答】：（一）今年雜糧作物品種命名登記審查通過的大豆新品種有那些？其特性各如何？（屏東郵政七一五四附一號李茂孝）

【答】：（一）適合本省各地區栽培的大豆品種及其產量，請參考農林廳農復會編印「臺灣雜糧作物品種圖說」，引起大豆產量差異原因有氣溫、日照、土質及栽培管理等等。（二）「禾根豆」省工省時，高雄屏東地區秋作大豆，適宜此種栽培法，其他地區則不適宜。

【今（五四）年命名登記的大豆新品種，有「中興一號和二號」，該兩品種為省立中興大學農學院盧英權教授所育成，其親本為「黃寶珠」與「屏東青皮豆」，其特性為早熟、豐產、純感，適合本省中南部春秋兩季栽培。（劉文慶）

## 栽培前應與工廠訂約

【問】：（一）抱子甘藍在十月上旬播種，十一月中旬定植是否可以？（二）播種到定植最好幾天？行株距多少最

適合？（三）怎樣施肥？（四）定植後多久可以採收？（五）現在本省栽培面積有多少？有無工廠收購加工？市場消費量與價錢如何？是否可大量栽培？（六）何處可買到較好的品種？每分地需多少種子？（彰化縣和美鎮嘉寶里彰伸路八巷二二之一號陳文村）

【答】：（一）可以。（二）育苗期三十至三十五天，行株距七十×五十公分左右。（三）十公畝之施肥量較甘藍高五成左右，三要素之施用量為氮素三十至三十二公斤，磷素七至二十五公斤，鉀素二十五至二十七公斤。（四）如十一月定植，經過六十至七十天就能開始採收。（五）內銷僅向美軍顧問團出售，如有意栽培宜與加工廠接洽，以訂契約栽培較妥當。（六）臺北市通化街農產企業公司有售種子，以長岡交配早生種較優，每分地之播種量二十五至三十公克。（王進生）

## 農藥成份標準 保證品質優良

現貨供應



巴拉松乳劑

馬拉松乳劑

PM乳劑

DDT乳劑

安特靈乳劑

靈丹乳劑

地特靈乳劑

魚藤精乳劑

利我農乳劑

速克丹乳劑

各地農藥零售商均有發售

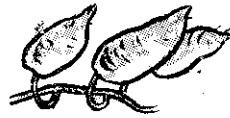
# 中農化工廠股份有限公司

總公司：臺北市南陽街21號2樓 電話：31660.28895 工廠：臺北縣景美鎮中正路317號 電話：932154

芋麻市價。尙未固定

【問】：(一)請問本省現在栽培芋麻面積有多少？  
(二)芋麻是否有工廠收購？  
(三)如產量過多，是否可以外銷？  
(四)種芋麻是否有前途？  
(五)價錢能保證上升或下降？(臺南玉井 望明村八十號許清貴)

【答】：(一)本省目前芋麻的栽培面積，據農林廳五十二年統計，全省共為一千二百二十公頃。  
(二)芋麻纖維現由中標綿紡織廠收購，供紡織用。  
(三)芋麻並無出口限制，生產過多可以出口，惟須提高品質。  
(四)芋麻是否有前途，目前甚難斷定。  
(五)芋麻之價錢，一如其他農作物一樣，無法保證上漲或下跌，須視市場供需情形而定。(陳富)



南部冬季薯作 可種馬鈴薯

【問】：(一)嘉義冬季水田栽培馬鈴薯，種薯要向何處買，一分土地需種薯若干？  
(二)栽培時行株距多少？  
(三)施肥、中耕除草及噴藥等方法如何？  
(四)何時才是採收適期？  
(五)繁殖法是否像樹仔甘藷一樣？十一月上旬可否播種？  
(六)採收後的銷路如何？(嘉義溪口鄉溪尾村三三號邱文正)

【答】：(一)購買種薯可向省農會申請。每分地約需八十一九十公斤的種薯。  
(二)馬鈴薯在肥沃的砂質壤土，PH五.二至五.七之土壤最適合。畦寬一公尺(連溝)種植兩行(即行距五十一六十公分，株距二十七至三十公分)。  
(三)每分地施肥量，堆肥一千五百公斤，硫酸銨四十公斤，過磷酸鈣三十五至四十五

公斤，氯化鉀十五至二十公斤。其中除硫酸銨二十公斤留做追肥(二次每次十公斤)外，其餘均做基肥施用。第一次追肥及培土期，約芽長出五寸左右時行之，經二十天左右再培土及追肥一次。  
(四)第一次培土後開始用馬拉松加大生七十八或二十二噴藥，以後每星期噴藥一次。  
(五)種植開始黃枯時就可以收穫。本省主要品種如「農林一號」，種植後一百天左右即可採收。  
(六)採用種薯播種，每一個種薯約切成二十公克最理想，惟每塊必須有一個芽眼。嘉義地區在十一月上旬至十一月下旬可種植。  
(七)馬鈴薯的銷路外銷影響最大。如多外銷，其銷路不成問題。(郭國柱)

花蓮開始推廣洋菇

瑞穗·玉里·富里

【問】：(一)花蓮縣下何鄉鎮有推廣栽培洋菇？  
(二)花蓮推廣阿薩母茶，其示範區均設在何處？(南投國姓鄉大旗村旗洞巷五七號陳太郎)

【答】：(一)花蓮縣以往並未推廣洋菇，鳳梨公司計劃自本(五四)年開始在瑞穗鄉、玉里鎮及富里鄉推廣。  
(二)花蓮縣阿薩母茶示範區設於瑞穗鄉、該鄉之鶴岡、舞鶴、富源三村各設一處。(劉文慶)

「年花韭菜」種子 彰化溪湖鎮採種

彰化溪湖鎮採種

【問】據說省內某改良場(或試驗場)有最優良的全年開花韭菜種子出售，但不知在何處？每臺兩售價多少？(彰化溪湖鎮水尾村中山二巷四號黃明炭)

【答】：(一)年花韭菜是彰化一位農友，由突然變異中選出的品種，目前在彰化縣溪湖採種出售，請向溪湖鎮農會或溪中區改良場園藝股廖梅桂先生洽詢。  
(二)市面現已有出售年花韭菜種子，每臺兩約四十元，臺北可向三重市重新路三段一〇八號「興農種苗行」洽購。(王進生)

為保證稻作豐收 立農農藥向您供應品質可靠的製品 敬請就近向各地經銷商農會購用

防除螟害最新低毒性有機磷劑

立農 滅拉松乳劑

防除螟害強力殺蟲劑

立農 巴拉松乳劑

防除黑尾浮塵子飛蟲類特效藥

立農 馬拉松乳劑

浮塵子及蔬菜害蟲剋星

立農 靈丹乳劑

蓬萊稻熱病新藥

武田 滅爾錠



立農農藥

轉移青果交貨場所

可向原場申請手續

【問】：(一)我是新植香蕉的青果社社員，現在香蕉已開始採收，但因本地沒有檢收場，須運至甲處檢收場(因我社籍設在甲處)，惟乙處檢收場道路比較好，想改運乙處檢收，是否可以？

(二)但甲處已開始設分場，將來是否可以再回到甲的分場檢收？(臺南縣左鎮鄉睦光村七三號林登源)

【答】：本件經轉請高雄青果社解答為：凡加入青果社為社員，而在原檢收場交貨時，因交通關係擬轉移鄰近檢收場交貨者，可向原檢收場申請轉移交貨地點，將來如欲返回原檢收場之分場交貨，也須辦理同樣轉移手續。(吳國璋)

魚類細菌性腸道炎

可用「地特松」防治

【問】：我飼養草魚有數年，從未發生意外，但今年入夏以來，每隔三、四天就浮現死魚一、二頭。魚死後魚肚有血斑，魚鱗脫落。請問原因及預防方法。(臺中東勢鎮慶東里東關街一六六號徐炳崑)

【答】：就來函所述症狀，似為細菌性腸道病(細菌性腸炎)，其病因：(1)魚池長久不清塘，或雖清塘時底泥未會清除，而致病菌繁殖滋生，侵入魚體發生病症。(2)餌料不清潔或投量過多，致殘餌在水中腐敗，病菌繁殖增多，侵入腸道後破壞腸壁組織，蔓延成爲流行病。(3)亂丟死魚，致雨水沖洗病魚屍體，把病菌帶入魚池引起。防治法：(1)使用「地特松」八十%可濕性粉劑消毒(用量爲一百萬分之一)。(2)用甘薯加冷水磨成粉，再加沸水使成糊狀，待涼後加入搗碎的大蒜(即蒜頭)，均勻混合拌入草料(最好用雞糞)，大蒜就粘在草上，草與大蒜比例爲五十公斤草加入五兩大蒜，在投藥前先停止給餌一天，第二天開始投喂，投放量在開始時比平常稍少些，以後逐漸減少，連續六天。(吳榮藩)

草鯉魚人工授精

二分鐘後可水洗



【問】：(一)關於草鯉魚人工繁殖方法中，如果想用來繁殖的親魚是三公斤，而要取腦下腺的鯉或鯽魚每條只有一公斤時，是否一次就要有三條鯉或鯽魚的腦下腺？

(二)使用「西那那林」的量與親魚的體重是否無關，只須一支(二十家兔單位)「西那那林」就够？

(三)魚卵受精經過幾分鐘才可洗？不洗会有什么缺點？

(四)西草草鯉魚卵有幾粒？(桃園新屋鄉埔頂村一號朱春泮)

【答】：(一)親魚三公斤注射分二次，所需腦下腺第一次爲親魚體重二分之一，第二次亦爲二分之一，故採取腦下腺的鯉魚二次合計三公升。

(二)「西那那林」每次使用二十家兔單位一支就够。

(三)授精後二分鐘左右(精蟲活動力最強約在九十秒間)就可以用水洗。魚類人工授精後經充分攪拌，目的在使精液能均勻分布。經水洗一方面使精液活動，另一方面可洗去混於卵之血液污物，使授精卵健康。

(四)西草草鯉魚卵有多少，要看吸水膨脹情形而定，最好每次計量時，能抽樣計算較爲準確。(吳榮藩)

臺東種孟宗竹向阿里山採苗

【問】：我想要栽培孟宗竹，不知何時下種？竹苗何處有售？(臺東縣東河鄉那界一六一號陳樂謙)

【答】：臺東種孟宗竹，需向阿里山鐵路沿線或南投縣鹿谷鄉附近，採購鞭根運回栽植爲宜，其他地區運輸不便來源亦少。採取鞭根應在九至十月間，在竹林邊緣，掘取較爲省工，掘取二至四年生鞭根，長度約四十公分，每段最好具有十個新芽，鞭根最好用草袋包好，保持濕潤，同時搬運時要特別小心，不可損傷新芽。(江濤)

各位農友：  
市面上偽造及仿造的  
モノ乳劑多多；  
請各農友到貴地信用  
可靠之商店購買以免  
受欺騙遭受損失!!



北興化學工業株式會社



大勝貿易有限公司

大勝藥業

大勝化學工業股份有限公司

臺北市南京東路一段四八號四樓  
電話：41337・45877  
廠址：三重市大有街20-2

「新富光西瓜」品貨好產量高

【問】：「少女西瓜」種子何處有售，價格如何？

【答】：「富研西瓜」肉質是否脆紅，嘉義區可栽培嗎？是否受市場歡迎。種子何處有售？以上兩種何種較優？（嘉義太保鄉後庄村四一號楊順通）

【答】：「少女西瓜」在鳳山鎮第二市場「農友種苗店」有售，每臺兩種子五十元。可栽培十公畝地。

【答】：「富研西瓜」在嘉義地區可以栽培，但肉色淡紅，果實不大，省內售價不高。近似「富研西瓜」的本省西瓜優良品種有「新富光西瓜」，果實大，肉色佳，結果力強，產量品質均比「富研西瓜」良好，且省內售價高，又可外銷，種子在鳳山「農友種苗店」也有售，每臺兩約四十五元。（陳文郁）



三品種雜交母豬留種

注意親代配種方式

【問】：「桃」「盤」

「一代雜交豬，配「杜洛克」所生三品種豬，其母豬是

否可再留為種用？  
 (二)我想以該三品種母豬配「藍瑞斯」以繁殖四品種豬，不知其繁殖成績如何？(屏東內埔鄉與南村六十號利紹魁)

【答】：(一)擬將桃國母豬配藍克夏公豬之一代雜種母豬，再配「杜洛克」公所生雜之三品種豬，留做母豬是可以，但此種繁殖方法，所留母豬性能稍差，如產仔數和哺乳能力均不及「桃」「盤」一代雜交豬，故請考慮後再做決定。

(二)擬留此三品種母豬，配「藍瑞斯」繁殖四品種等問題已如前所說，該三品種母豬能力稍差，當然能影響產仔頭數和發育，您如擬養四品種豬，不如換國一代母豬配「藍瑞斯」的三品種母豬，再配「杜洛克」公，其繁殖及育成成績較前者好些。(張聯欣)

公兔「去勢」注意消毒

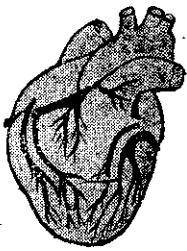
【問】：兔仔是否須行去勢？其方法如何？(臺南縣將軍鄉玉山村十三號高宏德)

【答】：(一)家兔的去勢多施行于公兔，如公兔太多而為養肥因役，可行去勢，因去勢後較易肥，性情溫和，容易管理。

(二)去勢法：可在公兔三、四個月大而舉丸下垂時，一人捉後肢一人行手術，左手將舉丸握緊，塗上碘酒，然後右手握銳刀，將舉丸外皮切開小孔，舉丸則可壓出，然後用手摘除，後再塗碘酒，每個舉丸如此進行之。

(三)去勢後要放在清潔之兔籠，最好每籠少放一、二隻，太多互相咬打，容易發生危險。(黃立群)

# 心臟病



\*治療  
 \*營養  
 \*強壯

心臟衰弱·心跳·心口痛·不整脈

6~10天見效

德國製 カルドピン

心臟名藥 **克安平**

CARDOPIN

片劑 50片  
 滴液 25cc

德國 懷曼大藥廠出品

說明書備索 台北信箱一八九號

享譽已久 公認的效力

福利來

Furella  
 'フレラ'



新貨已到 即請購用

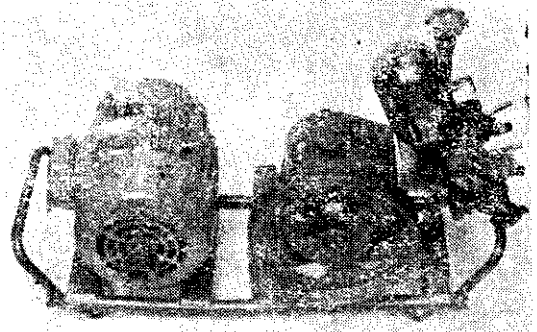


雞白痢的特效藥「福利來」為供應新雞育成的成功特別實行八折大優待。  
 每罐一箇月祇花八角藥費，保證百養百成，既可安心又可獲利。

總代理：英商卜內門化學工業有限公司  
 臺北市中正路一八〇〇號  
 經銷處：國際家畜藥物廠  
 臺北市長安東路一段三九號

各地 飼料行 均售 「說明書備索」

日本東海牌動力噴霧，灌水兩用機



日本政府 JIS 檢定合格

幫浦效率最高

附三菱牌單相馬達壹馬匹及附屬品，可調換汽油引擎使用。

重量：17Kg

最高壓力：35Kg/cm<sup>2</sup>

常用壓力：21Kg/cm<sup>2</sup>

送水量：噴霧每分29公升

灌水每分53公升

日本東海農事株式會社出品

總經理：新高貿易股份有限公司

臺北市峨眉街68號 電話 34190 號