

# 合理的產蛋雞淘汰法

黃暉煌

在養雞經營中，把生產性能的雞隻提出，以提高雞羣生產能力的工作，叫做「淘汰」。如果淘汰工作沒有做好，養雞生產，就很難得到最大的利益。但是淘汰工作要做得適當，淘汰過份或不足，都會減低養雞事業的利潤。

## 淘汰有六大原則

- (1) 沒有生蛋的要淘汰。
- (2) 生蛋數目不夠維持成本的要淘汰。
- (3) 成熟太慢的要淘汰。
- (4) 夏季換羽的要淘汰。
- (5) 生病的要淘汰。
- (6) 經常產蛋殼形狀不良的(畸型，薄殼)的雞要淘汰。

檢查雞產蛋與否最正確的是每天收蛋時用適當的個體記錄，記錄個體產蛋，只限於有單個雞籠或巴他利的設備，或在平飼時裝有自閉產蛋箱的設備時才能做到。記錄的方式有很多：使用粉筆在飼料槽上或木架上劃「正」字，記錄產蛋的個數；也有使用記錄表、記蛋器和洗衣夾的都可以。相信各位農友，對粉筆或記錄表的使用方法很熟悉，不必再說明。記蛋器是使用特別的裝置記錄蛋數的。在本篇中，作者介紹的是洗衣夾的方法。不過這種記錄法只能應用於鐵絲雞籠。作者認為使用此法相當方便而所費不多，很值得推廣。

## 用洗衣夾記錄產蛋

把洗衣夾夾在雞籠前面最左方的格上。每一隻雞要一支洗衣夾。當收到蛋時就把洗衣夾向右移動一格。因為雞籠前面的格子共有十格，移動到最右面時是九個蛋。產第十個蛋時就必須再加一支洗衣夾在第一格的後面或側面，照樣可以記錄到十九個

蛋。照同樣的方法可以記錄到二十九，甚至三十個蛋。然後每月記錄一次蛋數，就可以知道生蛋的個數。

利用洗衣夾的另一種方法是倒算法。因為雞產蛋的日子比沒有產蛋的日子多，所以就將沒有生蛋的日子記錄。這個時候就要一天收一次蛋，把沒有生蛋的雞記錄下來。如果需要收第二次蛋的時候，就要把指示收蛋的夾子退一格。如果同時收到兩個蛋時也要同樣退一格。記錄整個月的產蛋時就用口數減去沒有生蛋的日數(夾子移動的個數)。

## 生蛋少的立即淘汰

沒有生蛋的雞要淘汰是沒有疑問的。如果雞雖在生蛋，數目不夠理想的，也需要淘汰。在目前的情形，每月生產十五個蛋以上的雞是會虧本的。因此原則上，每月生十五個蛋以下的雞是需要淘汰的。但是需要考慮的問題是，如果一隻雞在開始生產不久而且過去生蛋相當良好時就要把標準放寬。因為它還有恢復的希望。如是這隻雞生產的時間已經相當久，而且過去的生蛋記錄不太好的時候，就要把標準放得嚴格一點。因為這些雞已經沒有再增加表現的機會了。

使用大羣，沒有記錄的飼養管理時，雞的生蛋數可以另規定一至二週的時間加以觀察，將不生蛋的個體淘汰也可以增加生產率。此時，在前半年可以放鬆一點。在後半期就要嚴格些。沒有生蛋的，或是生蛋很少的個體，與生蛋生

得多的個體，由外貌也可以分別出來。這種產蛋雞鑑別法，在大羣平飼，且沒有用自閉產蛋箱時是非常值得參考的。雞的生蛋與否，可由冠、恥骨間隔、腹部深度、色素(只限於皮膚發現黃色色素的品種)及換羽等來決定。

## 不用記錄·另法鑑定

雞冠在生蛋時就紅潤、飽滿。不生蛋時就蒼白，萎縮。生產時往往發現鬱血(變成藍色)。因此觀察雞冠，可以看出是否生產。恥骨是肛門下方兩傍突出的一對骨頭。這對骨在盛產時的間隔頭很寬，不生蛋時就較窄。通常生蛋多的可容三指以上，不生蛋或生蛋少的就只有兩指以下。

## 十月 份

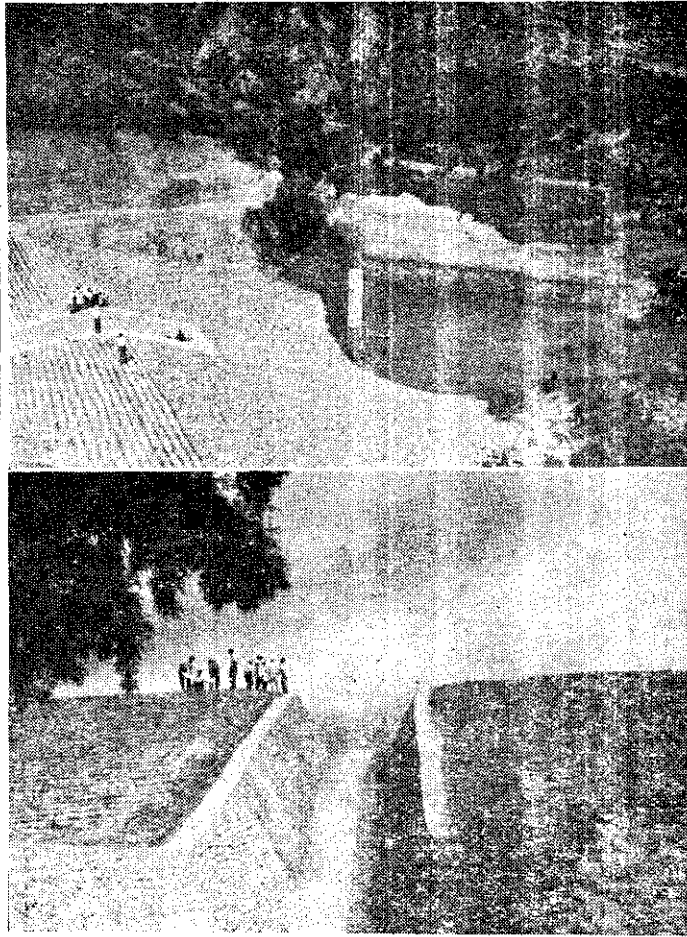
## 養雞講習班

討論題目

- (1) 以現在的情形，你的雞羣一天吃多少飼料？換算做價格是多少錢？
- (2) 如果一天飼料錢是你的成本的七成，一天要賣得多少錢以上，才有利可圖？
- (3) 賣蛋要賣這麼多錢時，以現在的蛋價需要有多少斤蛋？換作個數的話應該是多少個？
- (4) 把上述一羣一天的單位，換作一隻一個月的單位：你的雞一個月要生多少個蛋以上才賺錢？

合所公鎮青通和，局牧農、會復農  
水洪攔建興游上溪野鎮青通在，資  
處作工三第局牧農由，程工項這。工完間月六年今於，座一池  
，用作的水蓄有尚，外洪攔除，萬多十二用費部全，工施責負  
(祥吉湯)。頃公百一為積而益受計估

### 池水洪攔



肛門的大小也由紅潤到蒼白，可以看到它的生產與否。腹部是指龍骨尖(禽胸骨尖)與恥骨間的距離而言，盛產的雞通常可容四指以上，且很柔軟。停產時間隔變小，枯硬。有一種脂肪雞，腹部深度很大，但腹腔內都是脂肪，生蛋也就很少。所以要小心判別。

黃色素在體內的消長，可以看出生蛋的多久。黃色素消失的原因是，色素移行到蛋黃，飼料中的黃色素因補給蛋黃的色素無法供應皮膚的黃色素所致。若以產蛋個數為標準分別如下：

部 位  
肛門，眼臉，耳朵  
嘴，半褪色  
嘴，三分之二褪色  
嘴，全部褪色

生蛋數  
一〇  
十五  
廿五  
卅五

腳底  
腳脛前部  
腳脛後部  
爪尖

腳脛頂部後面  
產蛋停止後，黃色素再行發現的順序，和上述情形相同。如果把上面所記的順序記好，則看一隻雞到底生蛋多久，或停產多久可以看得出來的。沒有生蛋的雞由這些方法認出後可以加以淘汰。

### 算成本也是個標準

淘汰算產雞的方法就沒有那麼容易了。因它的標準可由年齡、品系的特徵、氣候條件、蛋價、飼料價，有無疾病育成的候補雞的數目多少等因素而變化的。其中蛋價與飼料價是決定淘汰的大因素。

七五  
九五  
一六〇  
一七五  
一八〇

### 生病的雞特別可怕

以飼料費用估計為成本的七成，大致不會錯。因此將成本約略估計後就可知道一隻雞應該生多少蛋才能保本。其他的條件是可以預期雞的將來的產蛋因素，因為篇幅有限無法詳述。大概的算法如下：一隻母雞做淘汰雞出售的價格與補充一隻母雞的育成費是可以算出來的。淘汰雞的產蛋率，和候補雞的產蛋率的差異比較時，就可以算出那一方比較有利。利用這些因素就可對淘汰的方法有較大的把握。

對於成熟較遲的個體，在來航雞應兩百一十天到兩百廿五天，兼用種兩百廿五到兩百四十天還沒有生蛋的雞就應淘汰。因為實驗上的證明，這種遲開始生蛋的雞是不會生很多蛋的，因此要早一點淘汰反有利。

生病的雞，可以由外表看出來。病雞不但生蛋，白吃飼料，還可能把病傳到鄰近雞籠的健康雞。所以，發現病雞要趕快淘汰。病雞的發見以觀察吃飼料的情形與糞便最容易看出。在餵飼料以後不吃料的，多半有問題，要設法檢查。糞便有下痢或青色下痢便都是，肝或腸有毛病才會如此。再查是否生蛋，就很容易看出病雞。無論如何要趕緊淘汰。

時常生產畸形或薄殼蛋的雞，也應該淘汰。通常生蛋，總數中，有大約百分之一到百分之五的畸形與薄殼的蛋，有一些雞則專生這種沒有商品價值的蛋。雞生蛋沒有商品價值，就等於白吃飼料，也要很快淘汰。

換羽的雞通常是不生蛋的，期間約需兩個月才恢復產蛋。如果不準備養到第二年，就應該淘汰。在淘汰以前點燈飼養，可以增高邊際效用。點燈是另外一種經營管理法，在另外一個機會時再談。

### 務服雞養

本刊應多數讀者要求，最近增開養雞專欄，並將介紹本省的各雞場和雞種，以供農友們改進經營和採購小雞的參考，請各地讀者多多提供有關資料，如有需要本刊記者採訪的，請與本刊編輯部聯繫。