

# 介紹 藍瑞斯種豬

王傑

目前，在猪隻之中，祇有藍瑞斯最受歡迎，身價高，銷路廣。它的優點是體型長，增重快；繁殖力強，瘦肉多，母性好。它雖也有些缺點，但祇要管理得法便可克服。

## 原產丹麥現有四系

藍瑞斯種源在十八世紀的丹麥 (Danish Landrace)，以前是禁止輸出的，自第二次世界大戰後美國有功於丹麥，曾由丹麥送給美國五頭，奠定了今天美國藍瑞斯品系 American Landrace 的基礎。後有丹麥的不法商人，偷渡出口，演變成美、英、日、瑞典等四國支系。因此該國近來也轉變作風，高價出售。

丹麥現有猪隻七百萬頭，第二次世界大戰結束時僅三百萬頭，其中藍瑞斯佔八十萬頭，目前還在繼續增加中。

丹麥是世界上的畜牧王國，也是農村合作制度最完美的一個國家，有四個育種測定站，每站能測五千頭猪，計有種猪兩千頭，種猪經過嚴格選擇，不好的不列名，大家都為畜牧事業努力奮鬥，可見競爭性很強。

## 體長鼻直耳大頭小

本省目前由日本大量引進，據說

查工作，謹防上當。

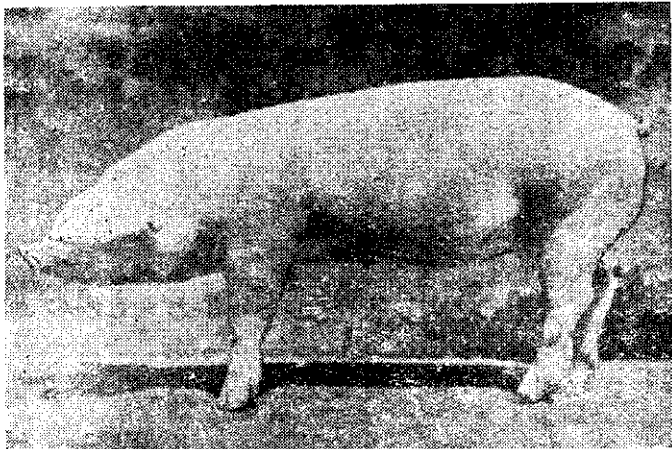
體型特長：公畜一百三十六公分長，寬七十八點四公分。母畜一百一十六公分長，寬七十點一公分。

胸部非肋骨比普通一般猪隻長一、二對，胴體伸長，呈流線型狀，頭部瘦小，鼻直，耳特大向前垂覆蓋額面，四肢垂直軟弱，行走時步伐輕盈，身材靈活。

性能優良，發育比桃園、蘇克夏、約克夏快。平均飼養一百六十

部份並非真正的純種，而是向農家收購，用鄉鎮公所農會所出的證明或血統卡，因此出入很大，所以我們要提

一天即離乳後一百零五天，達九十公斤，平均每天每頭增重六百九十三公克。母猪八至十個月可配種，公畜十至十二個月可行交配。繁殖率強，生長迅速，每胎生產十一頭左右，離乳頭數九點七頭，生時窩重平均十點五二五公斤，離乳窩重平均一百三十二點五〇九公斤，育成率百分之八十二點五，平均年產約一點九胎，死亡淘汰率為百分之一點三。換肉率三點二七公斤，飼料成份要達標準，發育生長期，鈣和磷不可缺乏，不然後期易遭癱瘓。丹麥飼養以大麥、豆類為主，加其他補助飼料如維他命等，仔猪初期要另加餵抗生藥。



猪母德瑞藍

生藥。

## 適應性弱 善加管理

屠宰率百分之七十五，瘦肉多，皮薄，膚細白，品質高，背脂平均一點四英寸，背長脂肪肉較淡，一是遺傳上的問題，二是屠宰時刺激有關。

性情老實，馴良溫和，母性好，公猪性慾充沛，留作種用或雜交用最有經濟價

值，不愧是世界上最優秀的猪隻。

適應環境性能差，氣候不能太熱也怕大太陽晒，因過於敏感，不適宜劇烈運動，體溫易上昇，天熱時須專門洗刷豬體及淋浴。不合與成羣異類猪隻合併同欄飼養，否則易被欺侮咬傷甚至咬死，故應分欄飼養以便控制管理。它最易罹患皮膚病，經常應用 BHC 硫磺水或硫化鉀噴射豬體。

該品種猪隻因本身孱弱多病，如千金小姐般嬌生慣養。在管理上應特別注意護理，尤其配種、分娩、離乳等，如一疏忽！損失很大。總之，一個好品種，需要好的飼養管理和經營才能發揮優良品種的特性。

訂正：上期廿六頁首段標題「兩公百母」應改為「四公百母」，同段第八行「五十隻」，應改為「廿五至卅隻」。第二欄第一行「二、三」隻應改為「三、四隻」。第三欄第一行「採」應改為「投」。最後第二行「每天」應改為「每四天」。

## 治牛壁蝨用害蟲逃

乳牛身上很難避免生牛壁蝨，輕的使牛貧血，重的染上焦蟲病而死亡。根據試驗結果，凡小規模的酪農，可用「害蟲逃」(Asuntol) 是西德拜耳藥廠出品。噴霧在牛體上，最為經濟有效。它的水溶液經乾燥後不易脫落，最少可保持一週，對牛絕無害處。且對其他家畜的體外寄生蟲，如蝨子，跳蚤，螺旋蟲等都有效。噴時將牛體噴濕，如在大雨中通過一次似的，所有的牛壁蝨，自第二天開始，逐漸中毒死去自然落下。(黃立羣)